

Załącznik do uchwały Nr XXXIII/304/09
Rady Miejskiej w Polanowie
Z dnia 04.06.2009 r

PLAN ODNOWY MIEJSCOWOŚCI

JACINKI

NA LATA 2009-2016



JACINKI, GMINA POLANÓW,
2009 r.

Plan Odnowy Miejscowości JACINKI

Spis treści

1. Charakterystyka miejscowości, w której będzie realizowana operacja	
1.1 Położenie miejscowości, przynależność administracyjna i powierzchnia	3
1.2 Liczba ludności i struktura demograficzna	3
1.3 Historia miejscowości ze szczególnym uwzględnieniem wydarzeń mających wpływ na powstanie układu przestrzennego	4
1.4 Określenie przestrzennej struktury miejscowości	4
2. Inwentaryzacja zasobów służących odnowie miejscowości	
2.1 Zasoby przyrodnicze	5
2.2 Dziedzictwo kulturowe	5
2.3 Obiekty i tereny	7
2.4 Infrastruktura społeczna	7
2.5 Infrastruktura techniczna	8
2.6 Gospodarka i rolnictwo	8
2.7 Kapitał społeczny i ludzki	9
3. Ocena mocnych i słabych stron miejscowości	11
4. Opis planowych zadań inwestycyjnych	12
5. Załączniki: Mapa Jacinek	15

1. Charakterystyka miejscowości, w której będzie realizowana operacja.

1.1 Położenie miejscowości, przynależność administracyjna i powierzchnia

Sołectwo Jacinki położone jest w województwie zachodniopomorskim, w Powiecie Koszalińskim. Obszar sołectwa Jacinki, zgodnie ze statutem sołectwa Jacinki uchwalonym Uchwałą Nr XIV/106/2007 Rady Miejskiej w Polanowie z dnia 11 września 2007 r. obejmuje miejscowość Jacinki.

Jacinki mają bardzo dobre położenie. Do Koszalina jest około 35 km, do Polanowa ok. 5 km. W kierunku Koszalina i Polanowa kursuje kilkanaście autobusów PKS oraz busów.

Powierzchnia gruntów komunalnych obrębu Jacinki wynosi 76,1172 ha, w tym:

- 61,5620 ha użytków rolnych,
- 14,0452 ha gruntów zabudowanych i zurbanizowanych,
- 0,5100 ha nieużytków.

1.2 Liczba ludności i struktura demograficzna

Wg stanu na dzień 31.12.2008 r. liczba stałych mieszkańców wsi Jacinki wyniosła 210 osób, z czego wynika że sołectwo Jacinki liczy 210 osób.

Mieszkańcy wg wieku:

- dzieci i młodzież (0-18) stanowią ponad 20,6 % mieszkańców,
- osoby aktywne zawodowo (kobiety do 60 roku życia i mężczyźni do 65 roku życia) stanowią ponad 67,9 % mieszkańców,
- osoby powyżej 65 lat (mężczyźni) i 60 lat (kobiety) stanowią ponad 11,5 % mieszkańców.

Mieszkańcy sołectwa Jacinki to ludność napływowa z całej Polski, część z nich to obywatele niemieccy pozostali po II wojnie światowej.

W Jacinkach są 42 budynki mieszkalne.

1.3 Historia miejscowości ze szczególnym uwzględnieniem wydarzeń mających wpływ na powstanie układu przestrzennego

Nazwa miejscowości prawdopodobnie pochodzi z imion słowiańskich Ranczo co znaczy wyprowadzony.

Jacinki (niem. Jatzingen) to stara wieś chłopska, budowana od 1472 roku dla rodziny Glasenapp. W 1773 roku z powodu wendety majątek Glasenaapów zostaje przyznany rodzinie von Wrangel. Posiadłość w 1804 roku nadal jest w posiadaniu rodziny von Wrangel.

Do XVIII wieku w Jacinkach było 13 rolników, zagrodnik. W 1784 2 zagrodników, kowal, nauczyciel oraz łącznościowiec.

Po reformach Jacinki stały się niezależną wsią.

W lutym 1945 roku po zajęciu Jacinek przez wojska sowieckie mieszkańcy uciekli w stronę Kraju, w marcu mieszkańcy powrócili do mocno zniszczonej wsi, część z nich miała zostać wysłana wraz z bydłem do Rosji, część zmarła z powodu niedożywienia oraz chorób.

1.4 Określenie przestrzennej struktury miejscowości

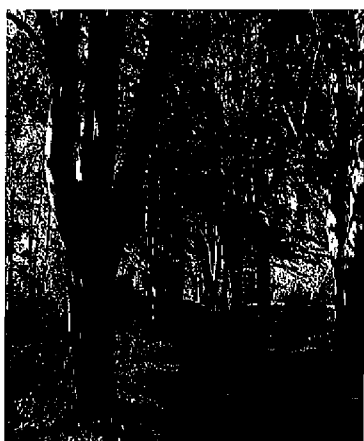
W Jacinkach dominuje tym zabudowy jednorodzinny. Większość budynków została wzniesiona przed II wojną światową.

Typ wsi to ulicówka o zwartej zabudowie po obu stronach drogi.

2. Inwentaryzacja zasobów służących odnowie miejscowości

2.1 Zasoby przyrodnicze

Przy drodze Koszalin - Polanów, między miejscowościami Naclaw i Jacinki, znajduje się jedna z dłuższych alei bukowych w Europie - 200-letnia zabytkowa aleja bukowa. Malownicza aleja na przestrzeni ok. 7 km. gromadzi ponad 400 starych buków tworzących niesamowity, żywy tunel zmieniający swój wygląd w zależności od pory dnia i roku.



Aleja Bukowa (latem, jesienią, zimą)

2.2 Dziedzictwo kulturowe

Od 1898 roku zaczęła funkcjonować kolej wąskotorowa w Koszalinie. W skład Sławieńskiej Kolei Wąskotorowej wchodziło łącznie 86,1 km torów. Podobnie jak na liniach Koszalińskiej KW, miały one szerokość 750 mm. Pierwsza linia ze Sławna do Polanowa została otwarta w 1897 roku, dwie następne z Polanowa do Gołogóry i z Manowa do Jacinek rok później.

W 1934 na odcinku ze Sławna do Jacinek zmieniono prześwit toru na normalny (1435 mm), a z Jacinek do Polanowa utworzono splot dla linii wąskotorowej 750 mm i normalnotorowej 1435 mm.

W 1945 wszystkie te linie zostały rozebrane. Obecnie w Jacinkach zostały tylko ruiny ze stacji kolejowej.



Pozostałości po kolei w Jacinkach

Przez Jacinki przebiega szlak pielgrzymkowy z Góry Chełmskiej k. Koszalina na Świętą Górę Polanowską.

Święta Góra Polanowska (156 m n.p.m.) położona jest 2 km na południowy-zachód od Polanowa, w pobliżu siedziby nadleśnictwa. Na początku XIV stulecia zakonnicy wybudowali tu kaplicę z obrazem Matki Boskiej. Cudowny wizerunek i uzdrawiające właściwości wody ze źródła u podnóża góry ściągały tu setki pielgrzymów.

Obecnie na Górze znajduje się franciszkańskie centrum pielgrzymkowe którego budowa rozpoczęła się w 1999 r. a kamień węgielny pod tę budowę poświęcił w Pelplinie papież Jan Paweł II w czerwcu 1999 r. Pustelnię na Górze zaprojektował znany architekt Jan Sabiniarz.

Pomysłodawcą, gospodarzem i mieszkańcem pustelni jest o. Janusz Jędrzysek OFM Conv. Wchodząc na Świętą Górę mija się duże ok. dwumetrowe drewniane rzeźby-kapliczki przedstawiające Tajemnice Różańcowe oraz postaci świętych – wykonane przez rzeźbiarzy ludowych.



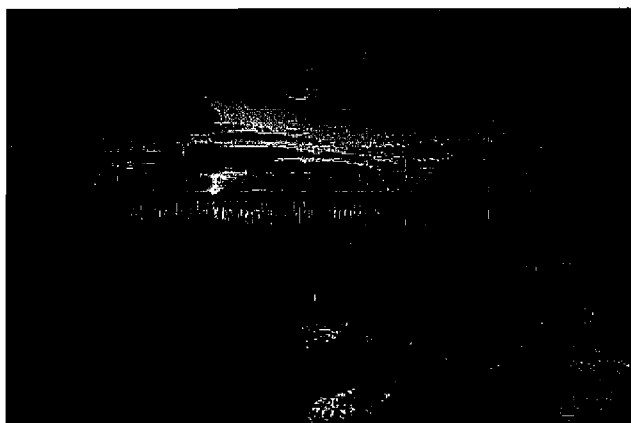
Rzeźby-kapliczki



Pustelnia franciszkańska

2.3 Obiekty i tereny

Staw w Jacinkach jest położony w centralnym miejscu wsi. W stawie znajdują się różnego rodzaju ryby.



Staw w Jacinkach

Boisko piłkarskie powstało w 2008 roku, odbywają się na nim mecze piłki nożnej, imprezy sportowo-rekreacyjne, dożynki gminne.

Na terenie Jacinek znajduje się również boisko do siatkówki oraz plac zabaw.



Boisko do siatkówki i piłki nożnej

2.4 Infrastruktura społeczna

W Jacinkach istnieje świetlica, w której mieszkańcy spotykają się. Wymaga ona jednak przebudowy.

Dzieci, których dotyczy obowiązek szkolny dowożone są autobusami szkolnymi lub PKS do szkół podstawowych do Polanowa a gimnazjalnych do Polanowa bądź do Koszalina.

2.5 Infrastruktura techniczna

Wieś jest zwodociągowana, wodociąg wymaga przebudowy.

Wieś nie jest skanalizowana, ścieki wywożone są przez Zakład Usług Komunalnych w Polanowie.

Odbiorem odpadów i ich utylizacja zajmuje się Przedsiębiorstwo Gospodarki Komunalnej z Koszalina oraz Zakład Usług Komunalnych w Polanowie.

We wsi brak szerokopasmowego dostępu do internetu. Mieszkańcy posiadają indywidualne podłączenia do internetu.

2.6 Gospodarka i rolnictwo

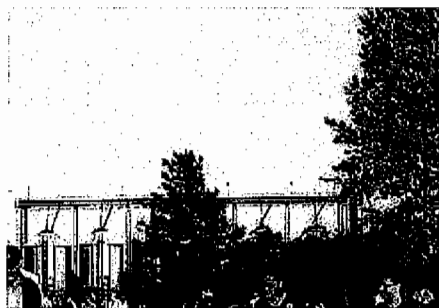
W Jacinkach funkcjonuje 1 sklep spożywczy.

Większość pracujących dojeżdża do pracy w Koszalinie lub w Polanowie.

12 osób z Jacinek ma zarejestrowaną działalność gospodarczą:

- 8 osób zajmuje się usługami
- 1 produkcją
- 3 handlem

Dawniej w Jacinkach funkcjonowało gospodarstwo hodowli bydła opasowego i loch, była też brojlernia należąca do SKR Polanów. W Jacinkach funkcjonowała również suszarnia z silosami, którą obecnie użytkuje firma Agrodad.



Silosy w Jacinkach

2.7 Kapitał społeczny i ludzki

Jacinki są bardzo aktywnym sołectwem.

Biorą czynny udział w Halowych Turniejach Piłki Nożnej Sołectw. W 2007 roku w I Halowym Turnieju Mariusz Urbaniec został królem strzelców, a w III Halowym Turnieju Jacinki uplasowały się na 3 miejscu.

Co roku organizowane są:

- zabawy karnawałowe i choinkowe
- letnie festyny
- dzień dziecka



Festyn



Dzień dziecka



Mieszkańcy wsi goszczą u siebie pątników pielgrzymujących na Świętą Górę Polanowską.

Sołectwo bierze również aktywny udział w konkursach organizowanych przez Polanowski Ośrodek Kultury i Sportu:

- Najładniejszy Przystanek
- Najładniejszy Balkon/ Posesja
- Sprzątanie Świata

3. Ocena mocnych i słabych stron miejscowości.

Mocne strony miejscowości	Słabe strony miejscowości
<ul style="list-style-type: none"> ▪ położenie geograficzne – dobra dostępność komunikacyjna ▪ duża aktywność społeczności lokalnej oraz zaangażowania w rozwój sołectwa ▪ walory turystyczne (piękny krajobraz, trasa pielgrzymkowa, Aleja Bukowa) ▪ korzystne warunki demograficzne (potencjał ludności w wieku przed i poprodukcyjnym) ▪ brak uciążliwego przemysłu 	<ul style="list-style-type: none"> ▪ niewielkie środki finansowe skierowane na rozwój sołectwa ▪ brak zajęć pozalekcyjnych służących zagospodarowaniu czasu wolnego dzieci i młodzieży
Szanse rozwoju miejscowości	Zagrożenia – czynniki niesprzyjające
<ul style="list-style-type: none"> ▪ zainteresowanie obszarami wiejskimi ▪ wzrost wykształcenia społeczności lokalnej ▪ rozwój turystyki wiejskiej ▪ zwiększenie dostępności środków Unii Europejskiej 	<ul style="list-style-type: none"> ▪ kryzys światowy i związane z nim zwiększenie bezrobocia ▪ zubożenie społeczności regionu ▪ migracja zarobkowa młodych ludzi ▪ słaba promocja walorów lokalnych ▪ duża konkurencja na rynku pracy

4. Opis planowanych zadań inwestycyjnych i przedsięwzięć aktywizujących społeczność lokalną.

Zadanie nr 1

Nazwa zadania: Zakup wyposażenia do Świetlicy Wiejskiej w Jacinkach.

Cel: Stworzenie możliwości rozwoju sołectwa Jacinki poprzez wyposażenie świetlicy.

Przeznaczenie: zakupione wyposażenie pełnić będzie funkcję społeczno-kulturową.

Harmonogram realizacji: 2010 rok.

Kwota końcowa i źródło jej pozyskania:

- Około 60.000zł, (Działanie Odnowa Wsi w ramach Programu Rozwoju Obszarów Wiejskich, Stowarzyszenie Gmin i Powiatów Pomorza Środkowego).

Zadanie nr 2

Nazwa zadania: Remont świetlicy wiejskiej.

Cel i przeznaczenie: wyremontowanie miejsca do spotkań mieszkańców.

Harmonogram realizacji: 2009 - 2010 r.

Kwota końcowa i źródło jej pozyskania:

- 30.000 zł środki własne.

Zadanie nr 3

Nazwa zadania: „Zjednoczeni w różnorodności” – utworzenie transgranicznej, tematycznej trasy rowerowej pod nazwą „Wikingowie i Słowianie”. Projekt realizowany przez Stowarzyszenie Gmin i Powiatów Pomorza Środkowego z partnerami zagranicznymi. Wykonanie parkingu.

Cel: Poszukiwanie wspólnej tożsamości i dziedzictwa kulturowego.

Przeznaczenie: rozwój turystyczny Pomorza Środkowego.

Harmonogram realizacji: zakup i montaż obiektów małej infrastruktury turystycznej, lipiec – sierpień 2010 r.

Kwota końcowa i źródło jej pozyskania:

- działania na terenie sołectwa Jacinki – około 15.000 zł,
- 2.250 zł Gmina Polanów
- 12.750 zł Europejski Fundusz Rozwoju regionalnego w ramach Programu Europejska Wspólnota Terytorialna Południowy Bałtyk.

Zadanie nr 4

Nazwa zadania: Budowa kanalizacji sanitarnej w Jacinkach.

Cel: uregulowanie gospodarki ściekowej.

Przeznaczenie: poprawa stanu środowiska naturalnego.

Harmonogram realizacji: lata 2010 – 2012.

Kwota końcowa i źródło jej pozyskania:

- 1.410.000 zł Regionalny Program Operacyjny Województwa Zachodniopomorskiego.

Zadanie nr 5

Nazwa zadania: Doposażenie palcu zabaw.

Cel i przeznaczenie: doposażenie miejsca rekreacyjno-wypoczynkowego.

Harmonogram realizacji: 2010 rok.

Kwota końcowa i źródło jej pozyskania:

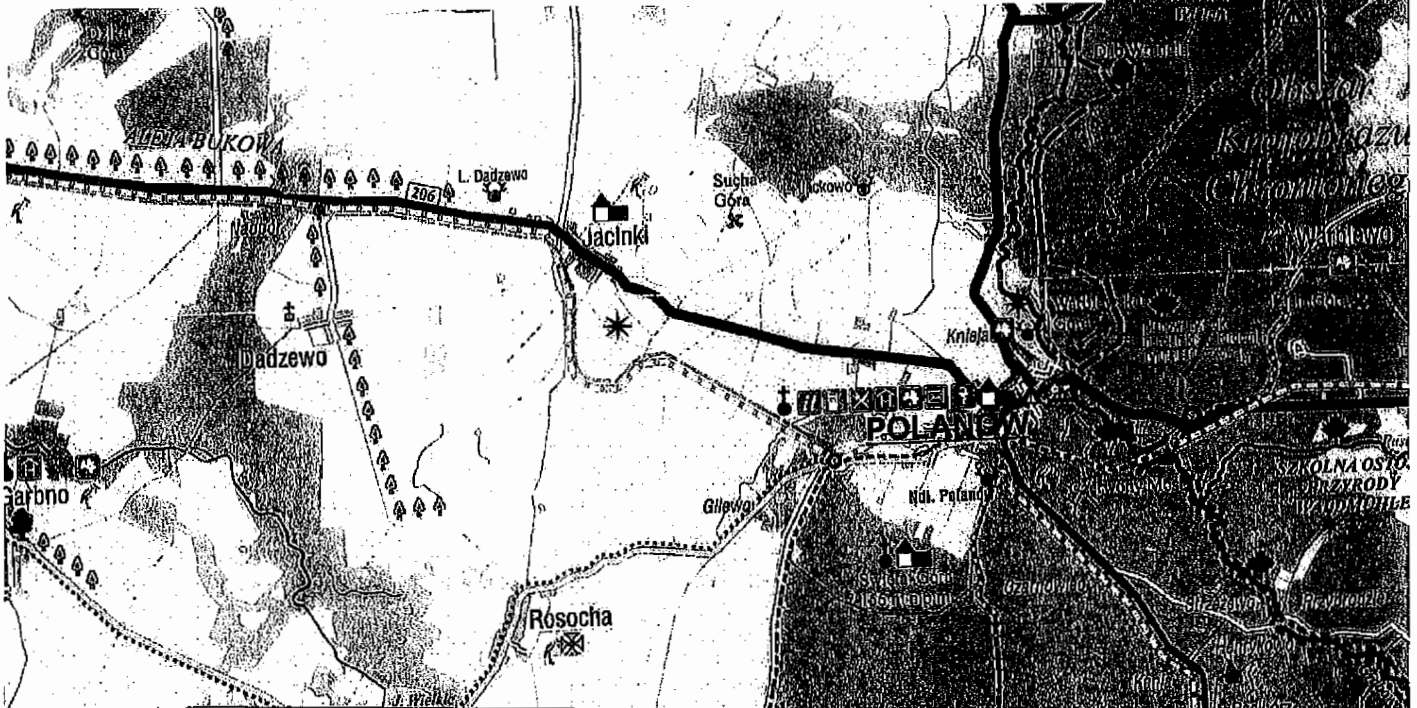
- 15.000 zł Środki UE, „Odnowa Wsi” w ramach Programu Rozwoju Obszarów Wiejskich, Gmina Polanów

PRZEWODNICZĄCY RADY
mgr Józef Wilk

Gmina POLANÓW

Die Gemeinde POLLNOW
POLANOW district
(polish administrative unit gmina)

www.polanow.pl



LEGENDA skala 1:60 000 (1 cm = 600 m)

- | | | | |
|--|---------------------------------------------------------------------------------------------------------------------------|--|--------------------------------------------------------------------------------------------|
| | Polanów miasto, (siedziba władz samorząd.) | | straż pożarna, policja
Feuerwehr, Polizei
Fire Brigade, Police |
| | Rosochia wieś
Dorf Roschow | | apteczka, ośr. zdrowia
Apotheken, Polikliniken
Chemists, Health-care units |
| | lasy - Wälder - Woods | | poczta, stacja pociągów
Postamt, Poststation
Post-office, Filing station |
| | jeziora i rzeki
Seen und Flüsse
lakes & rivers | | biurowisko tur., hotel
Touristische Information, Hotels
Tourist information, Hotel's |
| | drogi główne i drugorzędne
Haupt- und Nebenstraßen
main roads - Secondary roads | | ośr. wczasowa, kwatery agrot.
Ferienheime, Privatquartiere
xoo, Farm Bed & Breakfast |
| | drogi lokalne, gruntowe, leśne
Andere Straßen, Fuß- u. Fußwege
practically all roads, Footpath | | restauracja, kawiarnia
Restaurants, Cafés
Restaurants, Cafés |
| | linia kolejowa (prof. szlak rowerowy)
Eisenbahn Radwege
railway embankments (plan.) | | parking, dworzec PKG
Parkplätze, Autovermietstellen
Car parks |
| | granice gminy
Gemeindegrenzen
community boundaries | | miejsca do biwakowania
Zeltplätze
Camping sites |
| | ścieżki szlaki turystyczne
Wanderwege
Walking trails | | plaża i kąpielisko
Beeidungsbänne
Beaches |
| | ścieżki rowerowe
Radwege
Cycle trails | | drzewo - pomnik przyrody
Baum - Naturdenkmal
tree - (natural monument) |
| | kościóły - Kirchen - Churches | | park
Park
park |
| | pałac lub dwór, zamek
Schlosshaus o. Palast, Schloss
Castles | | miejsca atrakcyjne przyrodniczo
Natursehenswürdigkeiten
places of natural value |
| | budownictwo regionalne
Ländliche Gebäude Architektur | | uroczy widok przyrody
Natur Anblicksbildung
picturesque view of nature |
| | zabytki architektury
Historische Baudenkmäler
Historic buildings | | numer linii
Buslinie
description number |
| | zabijałki, stadniny
Reitplätze
horse riding | | towista PZM
Flachhangpunkt PZM
angling PZM |
| | zabytki cmentarz, miejsce pamięci
Historische Friedhöfe, Denkmal
Historical Cemeteries, xoo | | miejsca występowania białego łabędzia
Storchennest
habitats of the white stork |
| | grodziska, ślady osadnictwa
Burgwälle, Fundamentreste
Medieval city ruins, Earth boulders | | zabytkowe aleje
Denkmale Baumalleen
Historical alleytree (natural mon.) |
| | inne atrakcje tur., punkt widokowy
Andere Sehenswürdigkeiten, Aussichtspunkt
other object of interest, Scenic views | | |
| | łazienkiwiska Förstlerlein
Forester's lodge | | |
| | obszary chronione krajoznawczo
Naturerschutzbereiche
Area of nature protection | | |

