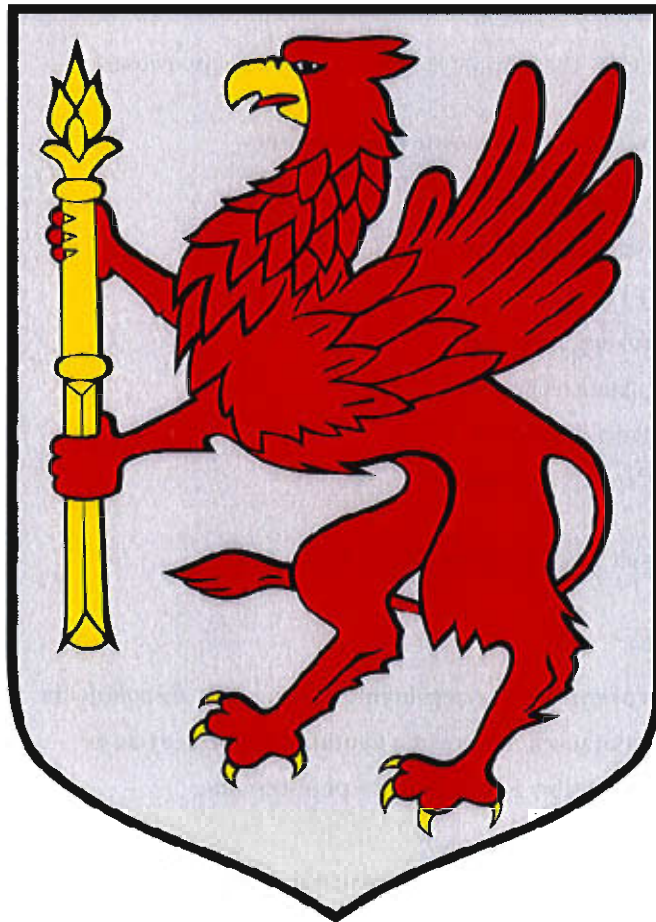


## PLAN ODNOWY MIEJSCOWOŚCI

### GOŁOGÓRA-

NA LATA 2010 - 2017



GOŁOGÓRA - GMINA POLANÓW  
2010r.

## Plan Odnowy Miejscowości

### GOŁOGÓRA

#### Spis treści

<b>I Charakterystyka miejscowości, w której będzie realizowana operacja</b>	<b>3</b>
1.1 Położenie miejscowości na tle Gminy Polanów	3
1.2 Przynależności administracyjna	3
1.3 Powierzchnia, liczba ludności	4
1.4 Historia miejscowości	5
1.5 Określenie przestrzennej struktury miejscowości	7
a) Dominanty przestrzenne	7
b) Otwartych przestrzeni	7
c) Elementów charakterystycznych dla danej miejscowości	8
<b>II Inwentaryzacja zasobów służących odnowie miejscowości</b>	<b>9</b>
a) Zasoby przyrodnicze	9
b) Dziedzictwo kulturowe	10
c) Obiekty i tereny	10
d) Infrastruktura społeczna	11
e) Infrastruktura techniczna	12
f) Gospodarka i rolnictwo	12
g) Kapitał społeczny i ludzki	13
<b>III Ocena mocnych i słabych stron miejscowości, w której będzie realizowana operacja</b>	<b>15</b>
<b>IV Opis i charakterystyka obszarów o szczególnym znaczeniu dla zaspokojenia potrzeb mieszkańców, sprzyjających nawiązaniu kontaktów społecznych, ze względu na ich położenie oraz cechy funkcjonalno - przestrzenne</b>	<b>16</b>
<b>V Opis planowanych zadań inwestycyjnych i przedsięwzięć aktywizujących społeczność lokalną</b>	<b>18</b>
<b>VI Załączniki: Mapy Gminy Polanów z uwzględnieniem położenia miejscowości Gologóra</b>	<b>21</b>

## **I Charakterystyka miejscowości, w której będzie realizowana operacja**

### **1.1 Położenie miejscowości na tle Gminy Polanów**

Wieś Gołogóra położona jest w województwie zachodniopomorskim, w Powiecie Koszalińskim, w gminie Polanów. Od drogi wojewódzkiej nr 205 (Darłowo – Sławno – Polanów – Bobolice), na granicy gmin Polanów i Bobolic na wschód zygzakiem pod wysoką górkę ciągnie się asfaltowa droga prowadząca do małej wsi Gołogóra.

Wieś słynie z Góry Złocień (231,5 m. n. p. m) najwyższego wzniesienia w Gminie Polanów i całym województwie zachodniopomorskim.

### **1.2 Przynależność administracyjna**

Obszar sołectwa Gołogóra, zgodnie ze statutem sołectwa Gołogóra uchwalonym Uchwałą Nr XIV/105/2007 Rady Miejskiej w Polanowie z dnia 11 września 2007 r. obejmuje miejscowość

- Gołogóra,
- Dalimierz,
- Gośław,
- Bagnica,
- Chróstowo,
- Czyżewo,
- Gostkowo,
- Kopaniec,
- Lipki,
- Małomierz,
- Pieczyska,
- Raclaw,

- Stare Wiatrowo.

Na czele sołectwa stoi Sołtys, wspomagany przez Radę Sołecką. Sołectwo podlega gminie Polanów.

### **1.3 Powierzchnia, liczba ludności**

a) Powierzchnia komunalna wsi Gołogóra wynosi: użytki rolne 2,63 ha.

b) Według stanu na dzień 31.12.2009 roku liczba stałych mieszkańców wsi Gołogóra wyniosła 119 osób.

Mieszkańcy wg wieku:

- liczba dzieci i młodzieży (0-18) - 32 osoby
- liczba kobiet (19-60) - 33 osoby
- liczba mężczyzn (19-65) - 42 osoby
- liczba kobiet powyżej 60 roku życia wynosi 7
- liczba mężczyzn powyżej 65 roku życia wynosi 5

#### **1.4 Historia miejscowości ze szczególnym uwzględnieniem wydarzeń mających wpływ na powstanie układu przestrzennego**

Gołogóra w XIV wieku była to jedna ze wsi należących do rodziny Święców, którzy byli założycielami miasta Polanów. Przedstawicielem rodu był Piotr Święc.

Po reformacji w wieku XVI Gołogóra była lennem rodziny Woedtke. W 1852 roku Gołogóra została sprzedana rodzinie George. W roku 1904 wieś zostaje sprzedana rodzinie Georga Young. Wielki pożar, który nawiedził Gołogórę w latach 30-tych XX wieku, dokonał całkowitego jej zniszczenia.

W roku 1818 liczba mieszkańców wsi wynosiła 177, a już w roku 1905 wzrosła do 244, a w roku 1939 osiągnęła liczbę 333 mieszkańców.

We wsi do 1945 roku znajdowała się dwupoziomowa szkoła, w której uczyło dwóch nauczycieli. Mieszkali oni w budynku szkolnym.

W roku 1945 Gołogóra została przypisana do Powiatu Sławieńskiego i Urzędu Stanu Cywilnego w Sławnie oraz do Sądu Rejonowego w Polanowie.

22 lutego 1945 roku wojska radzieckie okupowały Gołogórę, a w lecie tego samego roku Polska przejęła gospodarstwa niemieckie i rozdzieliła je pomiędzy ludnością napływową. Po II wojnie światowej wieś została nazwana po polsku – Gołogóra.

## Gologóra na starej fotografii



**GOŁOGÓRA ok. 1940.** - Sklep kolonialny Schewe, wiejska droga, fabryka kamienia łupanego na Kamiennej Górze i Jezioro Płococzno.

**BREITENBERG ok. 1940.** - Kolonialwarengeschäft Schewe, Dorfstraße, Schotterwerk am Steinberg und Plöschsee.

Fabryka kamienia łupanego w miejscowości, której niemiecka nazwa brzmiała Steinberg (Kamienna Góra). Do dzisiaj widoczne są setki metrów kwadratowych betonu w leśnej głuszy. Fabryka została wybudowana krótko przed II wojną światową lub na jej początku.

*Stara niemiecka szkoła jeszcze długi czas po wojnie spełniała swoją rolę, dziś jest to prywatny budynek.*



Zachowana fotografia z 1965 roku



*Niemcy mieli tu "Elektrizitätshaus" czyli punkt odpowiadający za elektryczność we wsi. Dziś jest to mała Kaplica p.w. Miłosierdzia Bożego należąca do Parafii Żydowo*



### **1.5 Określenie przestrzennej struktury miejscowości**

#### **a) dominanty przestrzenne (np. kościoły usytuowane na wzgórzu, ruiny zamku)**

W centrum Gołogóry znajduje się staw oraz usytuowana jest wieża - Radiowo Telewizyjne Centrum Nadawcze o wysokości 250 m.

#### **b) otwartych przestrzeni wspólnych (np. rynek, deptak, plac targowy)**

Otwartą przestrzenią na terenie wsi Gołogóra jest boisko do gry, gdzie spędzają aktywnie czas dzieci oraz młodzież.

Boisko oddalone jest od centrum wsi o 500 m.

**c) elementów charakterystycznych dla danej miejscowości (np. typ zabudowy)**

Zabudowa wsi skupiona jest wokół stawku znajdującego się w centralnej części miejscowości. Budynki w Gołogórze są zużyte technicznie, zabudowa mieszkaniowa pochodzi sprzed 1945 roku.





## II Inwentaryzacja zasobów służących odnowie miejscowości

### a) Zasoby przyrodnicze

Część sołectwa Gołogóra znajduje się na terenie obszarów chronionych Natura 2000 – Jezioro Bobięcińskie PLH320040.



*Wjazd do Gołogóry. Za starą lipą w prawo jest droga do wsi Dalimierz*

*Staw w Gołogórze* – to bardzo charakterystyczny dla wsi staw. Wokół niego usytuowana jest cała zabudowa wsi. W stawie żyje kilka gatunków ryb: płoć, karaś i karp. Staw jest również ostoją dla zbłąkanych łabędzi, które mogą tu liczyć na odrobinę ludzkiej życzliwości.



## **b) Dziedzictwo kulturowe**

*Kościół* - do 1945 roku Gołogóra nie posiadała kościoła i mieszkańcy wyznania protestanckiego należeli do parafii Żydowo.

Obecnie mieszkańcy Gołogóry to katolicy, należący do parafii Żydowo, dekanatu Polanów i Diecezji Koszalińsko – Kołobrzeskiej Kościoła Katolickiego w Polsce.

Obecnie na terenie wsi znajduje się kaplica poświęcona Miłosierdziu Bożemu (wcześniej budynek pełnił rolę hydroforni, potem remizy ochotniczej straży pożarnej).



*Fabryka* -znajduje się ok. 1,5 km od Gołogóry, w kierunku Dalimierza. Była to fabryka kamienia łupanego, która zajmuje setki metrów kwadratowych betonu w leśnej głuszy. Kamień wykorzystywany był do budowy dróg oraz umocnień militarnych. Gratka dla wspinaczy skałkowych. Miejsce to na starych niemieckich mapach nosi nazwę Steinberg (Kamienna Góra).

### ***Dawna Fabryka Kamienia Łupanego***

## **c) Obiekty i tereny**

Budynek Radiowo Telewizyjnego Centrum Nadawczego z dwoma wysokimi masztami. Wyższy, uruchomiony 21.12.1997 roku ma wysokość ok. 250 m.

We wsi Gołogóra funkcjonuje boisko sportowe, które wymaga modernizacji.

### *Radiowo Telewizyjne Centrum Nadawcze w Gołogórze*



#### **d) Infrastruktura społeczna**

We wsi istnieje świetlica wiejska, która została wyremontowana oraz rozbudowana w 2009 roku. Roboty konstrukcyjne wyniosły 110.000 złotych i sfinansowała je Gmina Polanów. W II etapie w roku 2010 wykonano m.in. tynki, malowanie, instalacje CO oraz inne na łączną kwotę 90.000 złotych.

W roku 2010 planowany jest zakup nowoczesnego wyposażenia do świetlicy wiejskiej w ramach programu LIDER.

W Gołogórze nie ma szkoły. Dzieci, których dotyczy obowiązek szkolny dowożone są autobusami szkolnymi lub PKS do Szkoły Podstawowej w Żydowie lub do szkół do Polanowa bądź do Koszalina.

### **e) Infrastruktura techniczna**

W Gołogórze nie ma kanalizacji; planowane jest przyłączenie Gołogóry do oczyszczalni ścieków w Żydowie, która obsługuje zlewnię Żydowo. Budynki z zabudowy kolonijnej przewidziane są do skanalizowania dopiero po 2015 roku, w ramach rozwoju indywidualnego.

Wieś jest zwodociągowana. Śmieci wywozi Przedsiębiorstwo Gospodarki Komunalnej z Koszalina. Mieszkańcy segregują odpady (PET i szkło).

W Gołogórze jest przystanek autobusowy.

### **f) Gospodarka i rolnictwo**

W Gołogórze jest 22 rolników, którzy gospodarzą na powierzchni 716 ha, w tym 701 to grunty własne, a 15 to grunty dzierżawione.

Z ewidencji działalności gospodarczej wynika, że na terenie Gołogóry działalność gospodarczą mają zarejestrowane cztery osoby.

Na terenie sołectwa Gołogóra działają dwa gospodarstwa agroturystyczne, dysponujące 17 całorocznymi miejscami noclegowymi oraz 9 miejscami noclegowymi sezonowymi. Dużą atrakcją w jednym z gospodarstw są strusie.

We wsi jest jeden sklep spożywczy.

Na terenie Gołogóry funkcjonowała dawniej Spółdzielnia Kółek Rolniczych Polanów - Filia Gołogóra, specjalizująca się w hodowli owiec i świadcząca usługi rolnicze.

### **g) Kapitał społeczny i ludzki**

Gołogóra jest bardzo aktywnym sołectwem. Na wsi organizowane są następujące imprezy:

- między sołeckie zawody piłki nożnej,
- letnie festyny,
- dzień dziecka,
- Dzień Kobiet i Dzień Matki,
- zabawy choinkowe,
- mikołajki,
- zabawy integracyjne sylwestrowe i noworoczne.

Drużyna sportowa bierze udział (z sukcesami) w imprezach organizowanych przez Polanowski Ośrodek Kultury i Sportu (II miejsce w Pucharze Burmistrza w piłce nożnej, Król Strzelców).

Organizowane są wyjazdy na basen dla dzieci i młodzieży.

Sołectwo Gołogóra współpracuje z sąsiednimi sołectwami (Żydowo, Kępiny, Nowy i Stary Żelibórz) przy organizacji wieczerzy wigilijnych oraz zabaw integracyjnych.

Na terenie sołectwa działa zespół „Córy Gołogóry”. Historia zespołu jest bardzo krótka. Pomysł zrodził się pod koniec 2007r. , a już 14 lutego 2008, odbyła się pierwsza próba. Pierwszy oficjalny występ przed gołogórską publicznością miał miejsce w maju, podczas zorganizowanego w Klubie Wiejskim Dnia Matki. Na repertuar zespołu „Córy Gołogóry” składa się kilkanaście piosenek biesiadnych, ludowych i popularnych.



„Córy Gołogóry” występowały na imprezach:

- Parafiada (Żydowo),
- Pielgrzymka Trzeźwości (Polanów),
- Dożynki Gminne (Rekowo),
- Dożynki Powiatowe (Manowo),
- Wigilia (Żydowo),
- XXII Dni Ziemi Sianowskiej,
- XXV Przegląd Zespołów Artystycznych KR KGW.

### III Ocena mocnych i słabych stron miejscowości

<b>Mocne strony miejscowości</b>	<b>Słabe strony miejscowości</b>
<ul style="list-style-type: none"> <li>▪ świetlica wiejska</li> <li>▪ duża aktywność społeczności lokalnej oraz zaangażowanie w rozwój sołectwa</li> <li>▪ atrakcyjność turystyczna (lasy, jeziora)</li> </ul>	<ul style="list-style-type: none"> <li>▪ słaba infrastruktura techniczna (drogi, brak kanalizacji)</li> <li>▪ niewielkie środki finansowe skierowane na rozwój sołectwa</li> <li>▪ brak zajęć pozalekcyjnych służących zagospodarowaniu czasu wolnego dzieci i młodzieży</li> <li>▪ utrudniona dostępność komunikacyjna</li> <li>▪ ograniczony dostęp do dóbr kultury</li> </ul>
<b>Szanse rozwoju miejscowości</b>	<b>Zagrożenia – czynniki niesprzyjające</b>
<ul style="list-style-type: none"> <li>▪ rozwój turystyczny</li> <li>▪ zainteresowanie obszarami wiejskimi</li> <li>▪ możliwości pozyskania środków z UE</li> </ul>	<ul style="list-style-type: none"> <li>▪ kryzys światowy i związane z nim zwiększenie bezrobocia</li> <li>▪ zubożenie społeczności regionu</li> <li>▪ migracja zarobkowa młodych ludzi</li> <li>▪ słaba promocja walorów lokalnych</li> </ul>

#### **IV Opis i charakterystyka obszarów o szczególnym znaczeniu dla zaspokojenia potrzeb mieszkańców, sprzyjających nawiązaniu kontaktów społecznych, ze względu na ich położenie oraz cechy funkcjonalno - przestrzenne**

Miejscem gdzie koncentruje się życie społeczne mieszkańców wsi Gołogóra jest świetlica wiejska, usytuowana przy głównej ulicy, przy wjeździe do miejscowości, nieopodal stawu. W pobliżu świetlicy – około 20 m znajduje się przystanek autobusowy.

Świetlica została wyremontowana oraz rozbudowana w 2009 roku, roboty konstrukcyjne wyniosły 110.000 złotych i sfinansowała je Gmina Polanów. W II etapie w roku 2010 wykonano m.in. tynki, malowanie, instalacje CO oraz inne na łączną kwotę 90.000 złotych.

Ze świetlicy wiejskiej chętnie korzystają dzieci oraz dorośli, którzy są zaangażowani do działania poprzez funkcje świetlicy, która pełni rolę kulturotwórczą i oświatową.

Kolejnym miejscem jest boisko sportowe, znajdujące się na uboczu wsi Gołogóra, oddalone od jej centrum o 500 m. Mieszkańcy chętnie spędzają wolny czas na promowaniu aktywnego wypoczynku, korzystając z boiska sportowego.

Dawniej, aby uczestniczyć w nabożeństwie, mieszkańcy udawali się do pobliskiej miejscowości – Żydowa. Obecnie w Gołogórze znajduje się kaplica poświęcona Miłosierdziu Bożemu. Powstała w miejscu dawnej hydroforni i znajduje się w centrum Gołogóry przy stawie, od świetlicy dzieli ją 100 m. Dzięki kaplicy, społeczność lokalna może spotykać się oraz uczestniczyć w życiu religijnym.

Uzupełnieniem miejscowości oraz potrzeb mieszkańców będzie plac zabaw.



Planowana jest budowa bezpiecznego placu dla dzieci, który stanie się miejscem integracji społecznej, miejscem które sprzyjać będzie nawiązywaniu kontaktów społecznych.

Plac będzie bezpieczny, dostosowany do potrzeb mieszkańców spełniać będzie warunki do zabawy, odpoczynku, promować będzie spędzanie czasu w sposób aktywny.

**V Opis planowanych zadań inwestycyjnych i przedsięwzięć aktywizujących społeczność lokalną w okresie co najmniej 7 lat od dnia przyjęcia planu odnowy miejscowości, w kolejności wynikającej z przyjętych priorytetów rozwoju miejscowości z podaniem szacunkowych kosztów ich realizacji.**

### **Zadanie 1**

**Nazwa zadania:** Budowa placu zabaw dla dzieci w Gołogórze.

**Cel i przeznaczenie:** Rozwój infrastruktury rekreacyjnej na obszarach wiejskich. Poprawa jakości życia mieszkańców wsi poprzez stworzenie dzieciom bezpiecznych warunków do zabawy. Ogólnodostępny plac przyczyni się do promocji aktywnego wypoczynku i integracji społeczności lokalnej

**Harmonogram realizacji:** 2011 rok.

**Kwota końcowa źródło jej pozyskania:** Około 20.000 złotych - środki Unii Europejskiej w ramach Programu Rozwoju Obszarów Wiejskich. Działanie - Wdrażanie lokalnych strategii rozwoju dla działania „Odnowa i Rozwój Wsi”, za pośrednictwem Fundacji „Środkowopomorska Grupa Działania”.

### **Zadanie 2**

**Nazwa zadania :** Przebudowa z rozbudową świetlicy wiejskiej w Gołogórze oraz zakup wyposażenia.

**Cel i przeznaczenie:** Integracja mieszkańców. Stworzenie warunków do aktywnego wypoczynku i rekreacji dzieci i młodzieży. Poprawa infrastruktury kulturalnej.

**Harmonogram realizacji : 2009-2010r.**

**Kwota końcowa i źródło jej pozyskania :** Koszt 300.000 zł.

Całość robót budowlanych sfinansowana zostanie z własnych środków budżetu gminy Polanów. Wyposażenie sfinansowane w ramach programu LIDER

Program Rozwoju Obszarów Wiejskich na lata 2007-2013,

Działanie „Wdrażanie lokalnych strategii rozwoju” dla operacji odpowiadającym warunkom przyznania pomocy dla działania „Odnowa i Rozwój Wsi”

Za pośrednictwem Lokalnej Grupy Działania Środkowopomorska Grupa Działania.

Dofinansowanie ze środków Unii Europejskiej + środki własne.

### **Zadanie 3**

**Nazwa zadania:** Budowa punktu ujęcia wody pożarowej w Gołogórze.

**Cel i przeznaczenie:** – zabezpieczenie wody dla celów gaśniczych.

**Harmonogram realizacji :** 2011 rok.

**Kwota końcowa i źródło jej pozyskania:** Koszt 50.000,00 zł

Gmina powinna zabezpieczyć 100% środków finansowych z własnego budżetu.

### **Zadanie 4**

**Nazwa zadania:** Przebudowa skrzyżowania drogi powiatowej i gminnej wraz z przystankiem autobusowym.

**Cel i przeznaczenie:** – poprawa bezpieczeństwa uczestników ruchu drogowego.

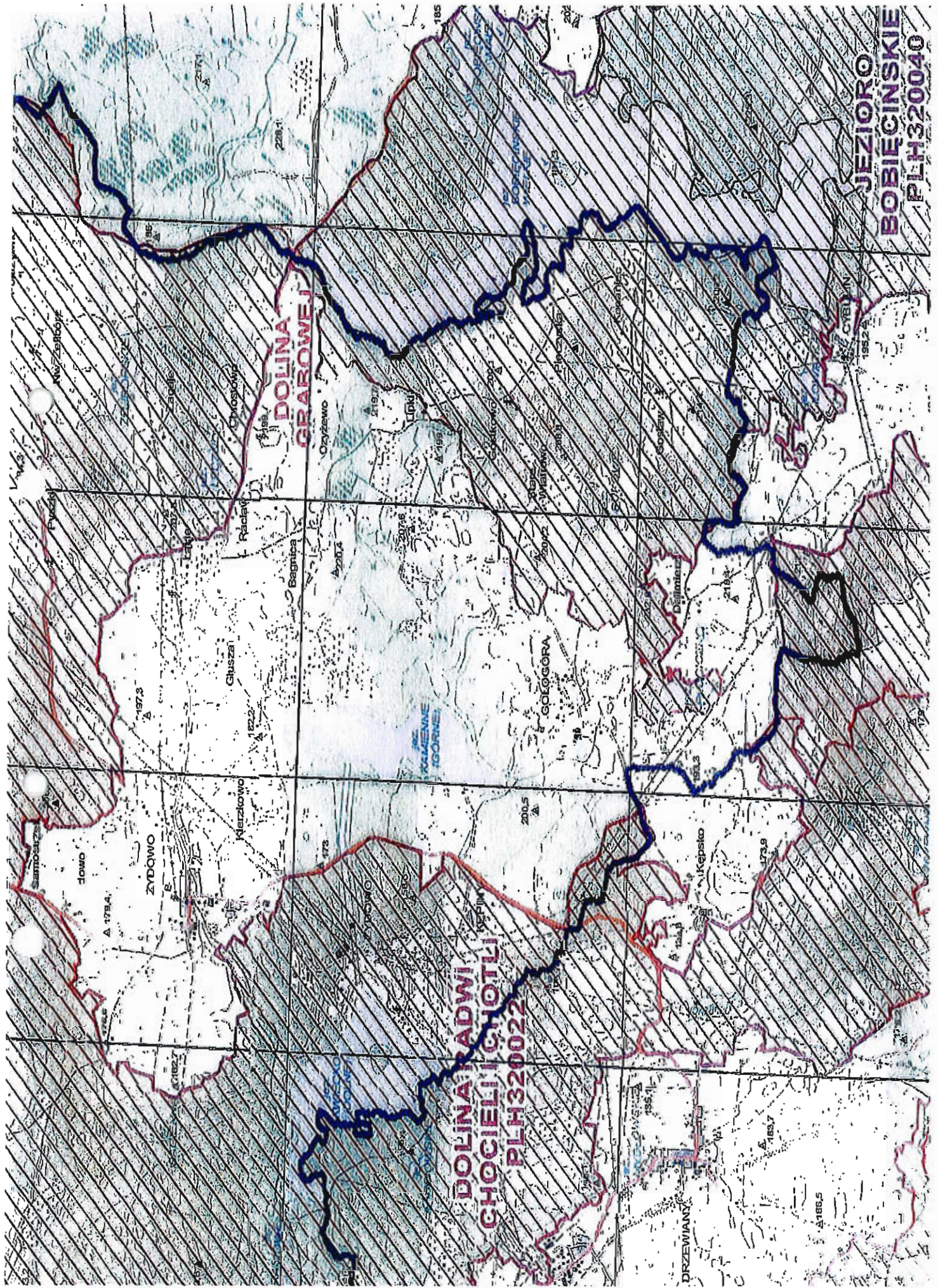
**Harmonogram realizacji:** 2010- 2011.

**Kwota końcowa i źródło jej pozyskania:** Koszt 50.000 zł

Powiatowy Zarząd Dróg w Koszalinie i Gmina Polanów.



PRZEWODNICZĄCY RADY  
mgr Józef Wilk

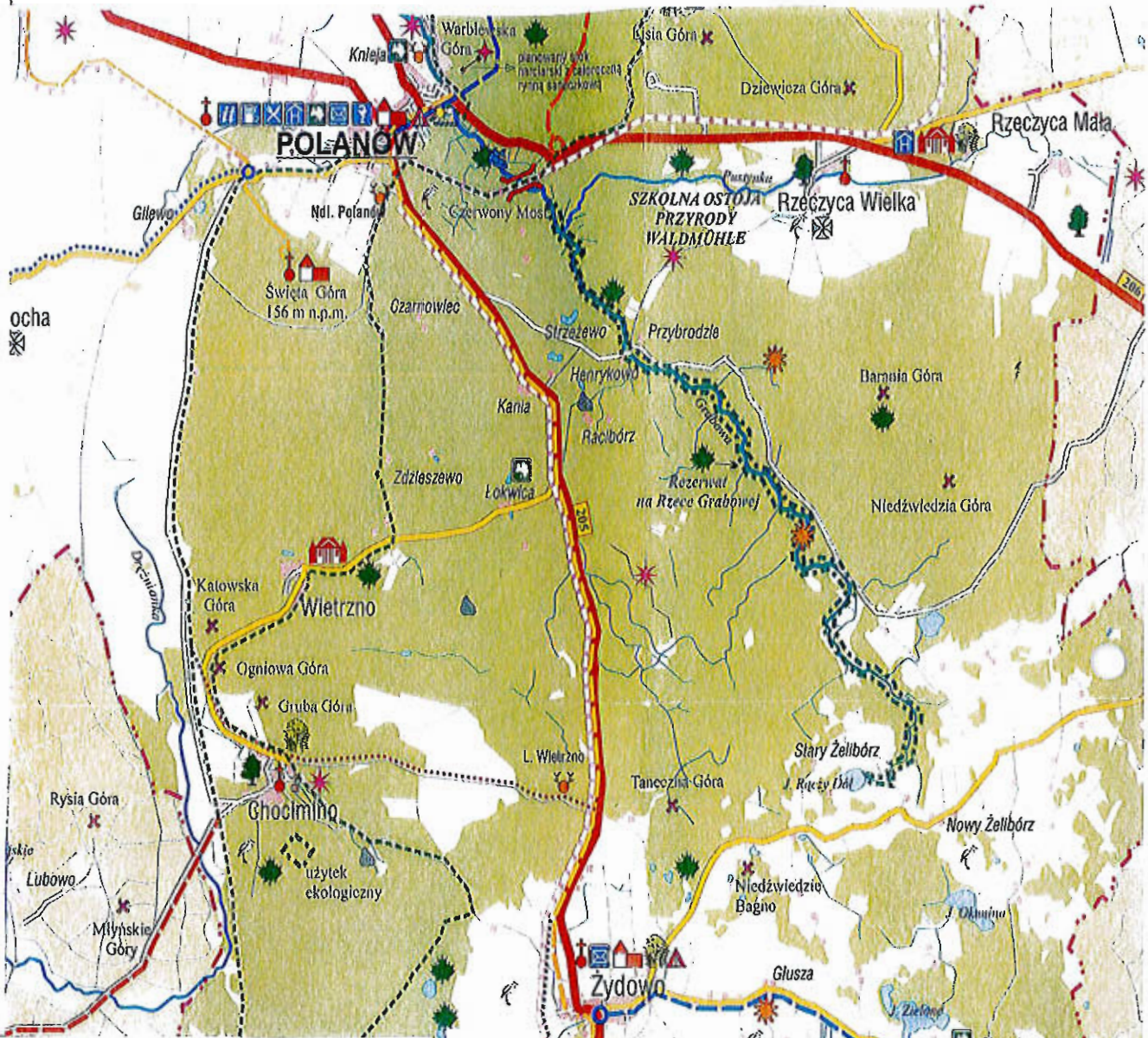


**DOLINA GRABOWEJ**

**DOLINA RADWI  
CHOCELI I CHOTLI  
PLH320022**

**JEZIORO  
BOBIĘCINSKIE  
PLH320040**

**DREWIANSKI**



**LEGENDA** skala 1:60 000 (1 cm = 600 m)

- |   |  |
|---|--|
| <b>Polanów</b> miasto, (siedziba władz samorząd.)   | straż Pożarna, policja<br>Feuerwehr, Polizei<br>Fire Brigade, Police                       |
| <b>Rosocha</b> wieś   | apteka, ośr. zdrowia<br>Apotheken, Polikliniken<br>Chemists, Healthcare units              |
| przysiółek  | poczta, stacje paliw<br>Posten, Tankstellen<br>Post-offices, Filling station               |
| lasy - Wälder - Woods   | informacja tur., hotele<br>Touristische Information, Hotels<br>Tourist Information, Hotels |
| jeziora i rzeki<br>Seen und Flüsse<br>lakes & rivers  | ośr. czasowe, kwatery agrot.<br>Ferienheime, Privatquartiere<br>xxx, Farm Bed & Breakfast  |
| drogi główne i drugorzędne<br>Haupt- und Nebenstraßen<br>main roads - Secondary roads                                     | restauracje, kawiarnie<br>Restaurants, Cafés<br>Restaurants, Cafés                         |
| drogi lokalne, gminowe, leśne<br>Andere Straßen, Fahr- u. Fußwege<br>practicable road, Footpath                           | parkingi, dworzec PKS<br>Parkplätze, Autobushaltestellen<br>Car parks,                     |
| nasyp kolejowy (proj. szlak rowerowy)<br>Geplant Radwege<br>railway embankments (plan.)                                   | miejsca do bżakowania<br>Zeltplätze<br>Camping sites                                       |
| granice gminy<br>Gemeindegrenzen<br>community boundaries  | plaża i kąpielisko<br>Bewachte Strände<br>Beaches  |
| szlaki turystyczne<br>Wanderwege<br>Walking trails  | drzewo - pomnik przyrody<br>Baum - naturdenkmal<br>tree - (natural monument)               |
| szlaki rowerowe<br>Radwege<br>Cycle trails  | park<br>Park<br>Park   |
| kościoły - Kirchen - Churches   | miejsca atrakcyjne przyrodniczo<br>Natursehenswürdigkeiten<br>place of natural value       |
| pałac lub dwór, zamek<br>Herrenhaus o. Palast, Schloß<br>Castelle   | urokliwy widok przyrody<br>Natur Aussichtspunkt<br>picturesque view of nature              |
| budownictwo regionalne<br>Landestypische Architektur  | numer opisu<br>Beschreibungsnummer<br>description number                                   |
| zabytki architektury<br>Historische BauDenkmäler<br>historic buildings  | łowiska PZW<br>Fischfanggrund PZW<br>angling PZW   |
| jazda konna<br>Reiterhöfe<br>horse riding   | miejsca występowania białego łosia<br>Storchnest<br>habitats of the white stork            |
| cmentarz, miejsce pamięci<br>Historische Friedhöfe, Denkmals<br>Historical Cemeteries, xxx                                | zabytkowe aleje<br>Denkmal Baumallee<br>historical alleystree (natural mon.)               |
| grodzisko, gazy narzułowe<br>Burgwälle, Findlingsfelder<br>Medieval city ruins, Erratic boulders                          |  |
| Inna atrakcja tur., punkt widokowy<br>Andere Sehenswürdigkeiten, Aussichtspunkt<br>other object of interest, Scenic views |  |
| leśniczówka Förstereien<br>Forester's lodge   |  |
| obszary chroniony krajobrazowej<br>Naturschutzgebiete<br>Area of nature protection  |  |

