

Załącznik do uchwały nr 92/16
Rady Miejskiej w Polanowie
z dnia 8 stycznia 2016r.

PLAN ODNOWY MIEJSCOWOŚCI

ŻYDOWO

NA LATA 2010-2020



ŻYDOWO, GMINA POLANÓW

Plan Odnowy Miejscowości

ŻYDOWO

Spis treści

1.	Charakterystyka miejscowości, w której będzie realizowana operacja	
1.1	Położenie miejscowości, przynależność administracyjna	3
1.2	Liczba ludności i struktura demograficzna	3
1.3	Historia miejscowości ze szczególnym uwzględnieniem wydarzeń mających wpływ na powstanie układu przestrzennego	4
1.4	Określenie przestrzennej struktury miejscowości	6
2.	Inwentaryzacja zasobów służących odnowie miejscowości	
2.1	Zasoby przyrodnicze	7
2.2	Dziedzictwo kulturowe	8
2.3	Obiekty i tereny	11
2.4	Infrastruktura społeczna	13
2.5	Infrastruktura techniczna	14
2.6	Gospodarka i rolnictwo	16
2.7	Kapitał społeczny i ludzki	16
3.	Opis i charakterystyka obszarów o szczególnym znaczeniu dla zaspakajania potrzeb mieszkańców, sprzyjających nawiązywaniu kontaktów społecznych	19
4.	Ocena mocnych i słabych stron miejscowości	20
5.	Opis planowych zadań inwestycyjnych	21
6.	Załącznik graficzny: Mapa Gminy Polanów z uwzględnieniem położenia miejscowości Żydowo	23

1. Charakterystyka miejscowości, w której będzie realizowana operacja

1.1 Położenie miejscowości, przynależność administracyjna

Żydowo jest największą wsią w gminie Polanów, leży w województwie zachodniopomorskim, w powiecie koszalińskim przy drodze wojewódzkiej nr 205. Wieś położona jest 9 km od Polanowa. W latach 1975-1998 wieś należała do województwa koszalińskiego.

Miejscowości wchodzące w skład sołectwa Żydowo to:

- Żydowo,
- Głusza,
- Kierzkowo,
- Łąkie,
- Pyszki,
- Samostrzel,
- Zagaje.

1.2 Liczba ludności i struktura demograficzna

Wg stanu na dzień 14.12.2015 roku liczba stałych i czasowych mieszkańców wsi Żydowo wyniosła 895 osób.

Mieszkańcy wg wieku:

- liczba dzieci i młodzieży (0-18) - 104 osoby,
- liczba osób w wieku produkcyjnym (19-65) - 628 osób,
- liczba osób powyżej 65 roku życia wynosi 163.

1.3 Historia miejscowości ze szczególnym uwzględnieniem wydarzeń mających wpływ na powstanie układu przestrzennego

Pradzieje okolicy Żydowa:

Niewiele spośród przejeżdżających przez Żydowo osób zdaje sobie sprawę, że właśnie mija miejscowość, której historia sięga daleko w głąb wieków średnich, a nawet jeszcze dalej, bo najstarsze, choć nieliczne ślady na tym terenie pochodzą z okresu neolitu (3000-1700 lat pne.). Kolejne etapy tutejszej aktywności ludzkiej to osadnictwo związane z kulturą Łużycką, Pomorską oraz rzadsze ślady Gotów z okresu wędrówek ludów. Za prawdziwe jednak narodziny Żydowa uznać można okres wczesnego średniowiecza kiedy to nad brzegami jeziora Żydowskiego (Kwiecko) osiedlili się Słowianie. Ślady jakie pozostawili po sobie do dziś widoczne są w okolicach. Wszystko wskazuje na to że istniejące tutaj osady stworzyły swoisty „mikroświat”. Mieszkańcy kotliny Jeziora Kwiecko byli rybakami i rolnikami. Okoliczne lasy penetrowane były przez myśliwych i zbieraczy grzybów, owoców oraz miodu i ziół. Prawdopodobnie najważniejszym, centralnym punktem było grodzisko, położone wśród bagien i podmokłych łąk w miejscu gdzie zaczynała się rzeka Radew (dziś jest to zatoka jeziora). Badania archeologiczne prowadzone w latach 1965–68 pozwoliły ustalić, że gród powstał ok. VIII w. i funkcjonował do wieku XI.

Data założenia wsi nie jest znana. Wiadomym jest, że w latach 1257 – 1347 Żydowo było w rękach rodu Swenzonen (ród Święców), którzy byli założycielami wielu miast i wsi na Pomorzu. Święcowie byli również założycielami grodu Polanów na początku XIV wieku. W roku 1321 wieś była własnością klasztoru Cystersów, a od roku 1353 należała do zarządu dóbr biskupów Camminer – katolickiej diecezji na Pomorzu. Od roku 1436 Żydowo

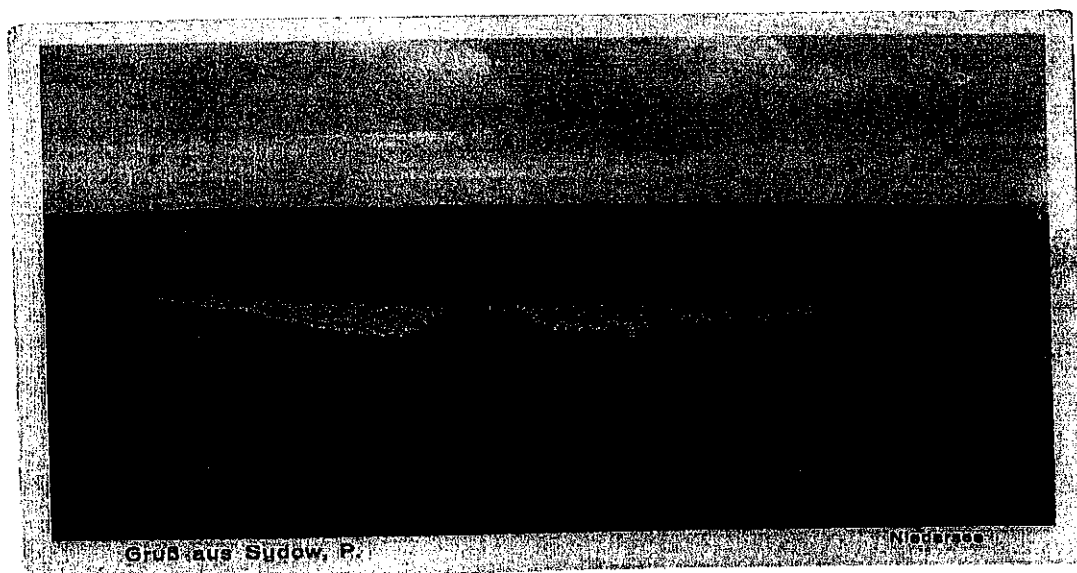
tak, jak Polanów należało do książąt pomorskich i księcia Bogusława IX. W roku 1460 wieś dostała się pod rządy Eryka II. W ciągu następnych stuleci Sydow stanowiła lenno rodziny Lettow z Munchowe i Woedtke.

W wyniku II pokoju toruńskiego w roku 1466 wieś znalazła się na terytorium niemieckim i aż do roku 1772 znajdowała się w obszarze przygranicznym z Polską.

Od XVII wieku wieś posiadała własny kościół, który został zbudowany na drewnianym szkielecie budynku. W ramach reformy administracji Prus Sydow został włączony w obszar powiatu Sławno (1815 rok). W 1898 roku wieś została przyłączona do kolei wąskotorowej na trasie Sławno – Polanów. Głównym źródłem utrzymania mieszkańców wsi było rolnictwo – uprawiano ziemniaki, które były sprzedawane w Prusach oraz różne zboża.

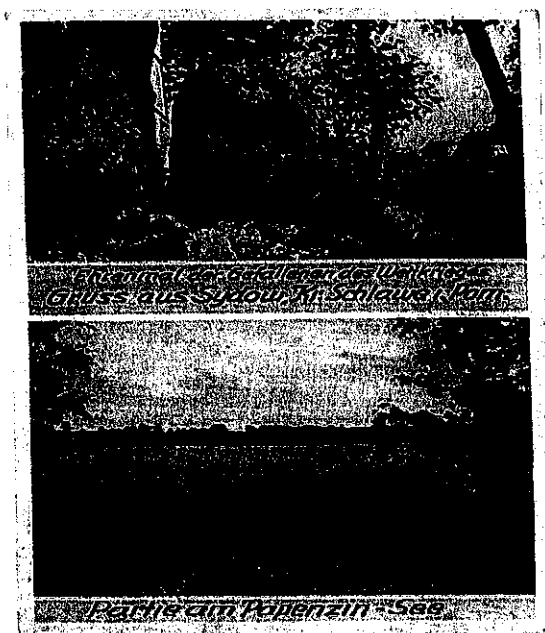
W roku 1910 liczba mieszkańców wsi wynosiła 1910, natomiast po I wojnie światowej zmalała o około 1000 osób, wzrost zanotowano dopiero w roku 1939 – 1815 mieszkańców.

Żydowo na starej fotografii:



*ŻYDOWO ok. 1930. - Jezioro Dolne.
SYDOW ok. 1930. - Niederssee.*

Żydowo słynęło przed II wojną światową z produkcji doskonałej jakości kos. Ukształtowanie terenu sprzyjało także do uprawiania sportu szybowcowego.



ŻYDOWO ok. 1940. - Obelisk upamiętniający poległych w I wojnie światowej i Jezioro Bobecińskie.

SYDOW ok. 1940. - Ehrenmal der Gefallenen des Weltkrieges und Papenzinsee.

W przedwojennym Sydow było około dziesięciu sklepów spożywczych, był także gościniec, w którym mogli zatrzymać się turyści.

Na całe Pomorze ówczesne Żydowo słynęło z produkcji kos. We wsi działało dziesięć kuźni.

Nad jeziorem Kwiecko zlokalizowano szkołę szybowcową, w której szkolili się między innymi lotnicy Luftwaffe.

Nad jeziorem Bobanzin (Bobięcińskim) istniał obóz młodzieżowy.

1.4 Określenie przestrzennej struktury miejscowości

Wieś Żydowo to wieś typu ulicówka. W Żydowie większość budynków została wzniesiona przed II wojną światową. Nowa zabudowa dotyczy budynków Elektrowni Szczytowo-Pompejowej i Domu Pomocy Społecznej.

2. Inwentaryzacja zasobów służących odnowie miejscowości

2.1 Zasoby przyrodnicze

POMNIK PRZYRODY NA TERENIE ŻYDOWA

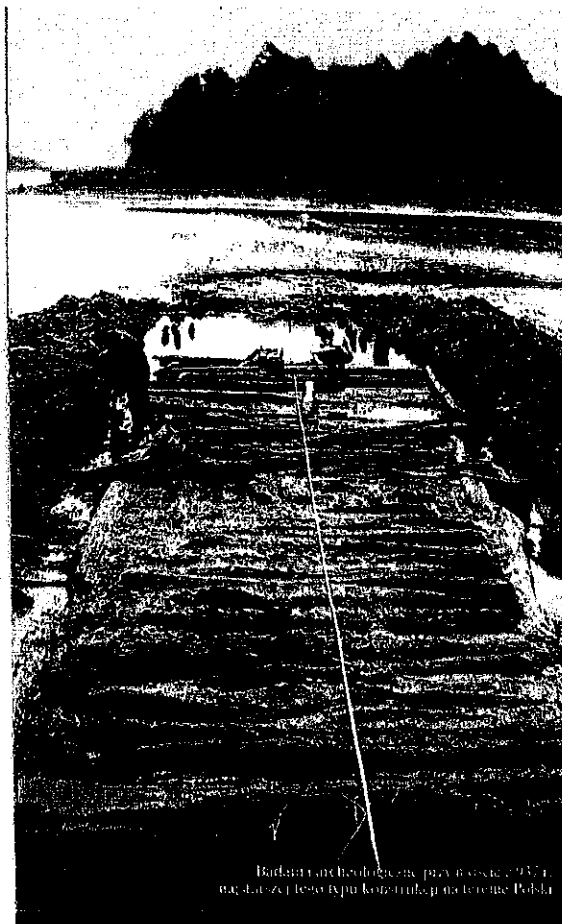
Nazwa obiektu	Opis przyrodniczy- opis przedmiotu poddanego ochronie	Lokalizacja- określenie położenia (nadleśnictwo, obręb, oddział, pododdział, nr działki)	Powierzchnia, forma własności, rodzaj gruntów	Data utworzenia, podstawa prawna. Oznaczenie dziennika urzędowego
Żydostaw Pomnik przyrody	Dąb szypułkowy Quercis rober o obwodzie pnia 500 cm. Drzewo usychające	Oddział leśny nr 583 c, Leśnictwo Żydowo, nadleśnictwo Polanów. Nad jeziorem Kwiecko w Żydowie	Skarb Państwa Gospodarstwo leśne, lasy Państwowe Nadleśnictwo Polanów	Uchwała RM w Polanowie z dnia 7 września 2001r. Nr XXIV/277/2001 DZ.U Województwa Zachodniopomorski ego Nr 41 z dnia 26 listopada 2001 r, poz. 966

W okolicach Żydowo - Biały Bór potwierdzono ponadprzeciętne walory krajobrazowe. Wybrane elementy tego kompleksu krajobrazowego charakteryzują się dużymi walorami faunistycznymi w szczególności jezioro Kwiecko. Niezwykle malowniczy oraz cenny element obszaru stanowi niespotykanej wielkości kompleks źródliskowy położony wzdłuż krawędzi doliny Radwi na wysokości jeziora Kwiecko. Jest to z pewnością jeden z największych kompleksów źródeł oraz "wiszących" torfowisk na Pomorzu, a być może i w kraju.

Część sołectwa położona jest na obszarze chronionym Natura 2000 – Dolina Radwi, Chocieli i Chotli PLH320022.

2.2 Dziedzictwo kulturowe

Grodzisko i most - Prowadzone w latach 2005–06 badania objęły relikty mostu, który niegdyś łączył grodzisko z drugi brzegiem Radwi. Ustalenia archeologów były sporym zaskoczeniem, ponieważ konstrukcja mostu pochodzi z 937 r. i jest najstarszym tego typu znaleziskiem na terenie Polski! Podczas badań archeologicznych przy konstrukcji mostu odkryto również drogę doń prowadzącą, był to kilkudziesięciometrowy odcinek wiodący przez bagno. Ówczesni mieszkańcy utwardzili przeprawę za pomocą układanych na grząskim gruncie belek drewnianych. Ilość ułożonych warstw wskazuje na problemy jakie powodowało błotniste podłoże. Prawdopodobnie kłopoty z pokonywaniem tego bagnistego odcinka drogi utrwaliły w świadomości ludzi nazwę tego miejsca. Zdaniem językoznawców zawiera ona w sobie rdzeń - *żid*, co miało oznaczać miejsce grząskie, błotne podmokłe, podobnie jak w rosyjskim słowie *żidkij*. Ów rdzeń, nieco przekształcony, przetrwał do dziś w nazwie naszej wsi – **ŻYDOWO**.



Most z roku 937.

Badania archeologiczne przy wzniesieniu 937 r.
najstarszej tego typu konstrukcji na terenie Polski

Kurhany

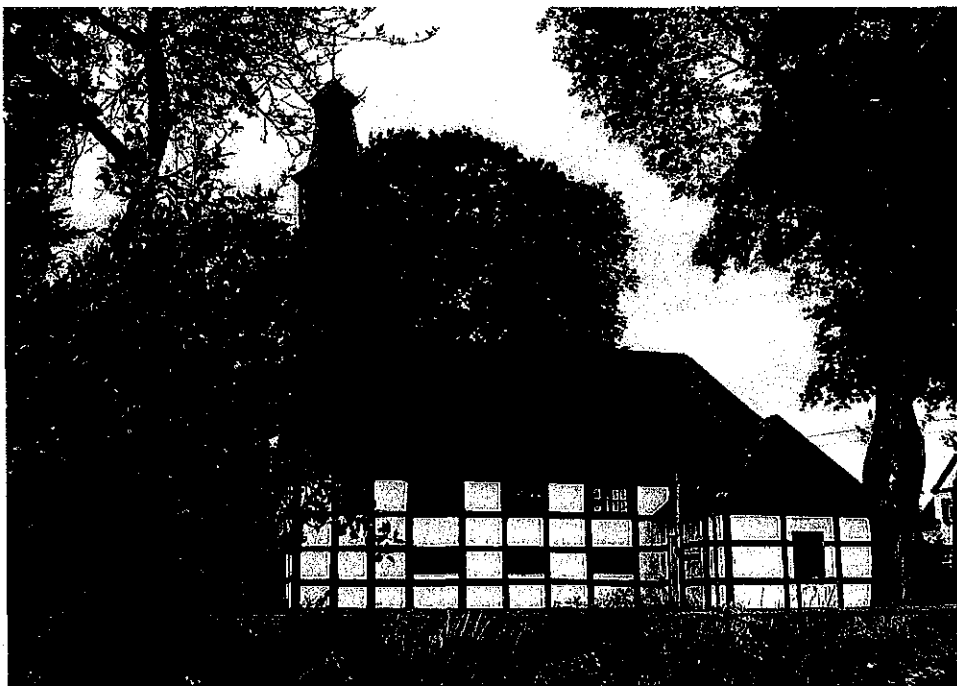
Projekt „Kurhany we wsi Żydowo” wykonany przez stowarzyszenie „U Źródła Radwii” przyczynił się do uratowania przed zapomnieniem wczesnośredniowiecznej nekropolii znajdującej się w obrębie Żydowa. Prace objęły oczyszczenie i zagospodarowanie terenu – tablice informacyjne, ławki, ogrodzenie itp. Powstało miejsce o dużych walorach edukacyjnych oraz turystycznych. Partnerem stowarzyszenia w realizacji tego projektu jest Nadleśnictwo Polanów, które poza udostępnieniem własnego terenu znacznie wsparło finansowo zagospodarowanie obiektu. Projekt „Kurhany we wsi Żydowo” jest swego rodzaju pretekstem do zaprezentowania bogactwa dziedzictwa archeologicznego w naszej wsi i jej okolicach.



Cmentarzyska kurhanowe w okolicy Żydowa z okresu X – XI wieku

Kościół – do roku 1945 wieś zamieszkiwały osoby wyznania protestanckiego. Żydowo było osobną parafią, do której została włączona wieś Gołogóra i Chocimino. Parafia ta liczyła w roku 1940 ogółem 2135 członków zgromadzenia, które należało do Kościoła Unii Pruskiej.

Kościół po roku 1945 – po przejęciu wsi przez administrację polską doszło do rywalizacji pomiędzy Kościołem Ewangelicko – Augsburskim a Kościołem Katolickim w Polsce. Od 13 czerwca 1959 roku Żydowo jako parafia liczyło 2295 członków Kościoła Katolickiego. Do Parafii Żydowo należało 19 miejscowości. Oprócz kościoła parafialnego w Żydowie istnieją dwa kościoły: w Chocimnie i Drzewianach, są one powiązane z parafią Żydowo. Parafia Żydowo należy do Dekanatu Polanów i Diecezji Koszalińsko – Kołobrzeskiej. Nieliczni mieszkańcy wyznania protestanckiego należą do Kościoła Ewangelicko – Augsburskiego w Polsce.



Od 2009r. w kościele trwały prace remontowe, obecnie kościół jest już gruntownie wyremontowany a w oknach zamontowano witraże.

Bardzo istotną sprawą jest fakt partycypowania mieszkańców sołectwa Żydowo w kosztach remontów kościoła. Mieszkańcy od 2004 roku zbierali środki na ten cel.

Od kiedy parafię pw. Niepokalanego Poczęcia NMP objął ks. Tomasz Rembelski na terenie Żydowa została poszerzona oferta aktywnego spędzania czasu wolnego. Z inicjatywy księdza odbywają się m. inn. rajdy rowerowe, zajęcia pozalekcyjne, wycieczki i konkursy.

2.3 Obiekty i tereny

We wsi Żydowo są dwa przystanki autobusowe, agencja pocztowa, sklepy spożywcze i wielobranżowe (2).

We wsi znajduje się miejsce biwakowe nad jeziorem Kwiecko, będącym dolnym zbiornikiem wody dla elektrowni szczytowo-pompowej. Poziom wody w tym jeziorze jest uzależniony od cyklu pracy elektrowni.

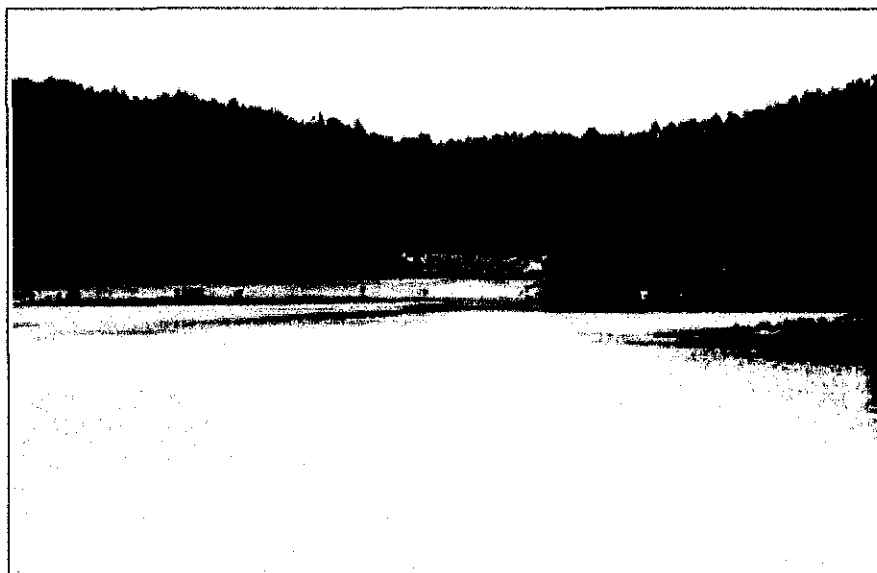


Jezioro Kwiecko

Jeziora na terenie Żydowa:

Jeziro Kamienne (górne) jest jeziorem polodowcowym, nie posiadającym żadnych dopływów. Na starej przedwojennej mapie zaznaczone jest jako Kamin – See. Po wybudowaniu elektrowni woda z tego jeziora zaczęła być wykorzystywana do celów energetycznych. Przy pracy elektrowni pełną mocą, poziom wody w górnym zbiorniku obniża się 90 cm/h, natomiast przy

pompowaniu wody do góry wzrasta około 50 cm/h. Jezioro jest bardzo atrakcyjne turystycznie.



Jezioro Kamienne

Jezioro Kwiecko - na starej przedwojennej mapie zaznaczone jest jako Nieden. Przez dolne jezioro Kwiecko przepływa rzeka Radew, która jest naturalnym regulatorem bilansu wodnego, układu dwóch jezior i elektrowni. U wypływu rzeki Radew z jeziora postawiono zapórę z regulowanym jazem. Przymykanie i otwieranie tego jazu umożliwia utrzymanie ściśle określonych poziomów wody w obu jeziorach. Od ilości wody w jeziorach zależy wielkość tzw. spadu czyli odległości (w pionie) między lustrami wody obydwu zbiorników, a to z kolei ma wpływ na wielkość oddawanej mocy przez generatory. Zimą ze względu na duże ruchy lustra wody i ciągłe mieszanie się ze sobą warstw cieplejszych, jeziora nie zamarzają całkowicie. Lód przykrywa jedynie zachodnią część jeziora dolnego (za wyspą) oraz środkową część jeziora górnego.



Jeziro Kwiecko

Przez sołectwo Żydowo przebiega szlak turystyczny Greenway – Naszyjnik Północy.

2.4 Infrastruktura społeczna

Na terenie Żydowa funkcjonuje remiza OSP Żydowo. Remiza jest używana na organizację małych, lokalnych imprez.

W Żydowie działa Szkoła Podstawowa im. Jana Pawła II, do której uczęszcza 48 dzieci i 11 przedszkolaków. Starsze dzieci i młodzież, których dotyczy obowiązek szkolny są dowożone autobusami szkolnymi lub PKS do gimnazjum lub szkół średnich do Polanowa bądź do Koszalina.

Przy szkole znajduje się boisko, sala gimnastyczna i plac zabaw dla dzieci.

W szkole znajduje się filia Biblioteki Publicznej Miasta i Gminy Polanów.

W Żydowie podstawową opiekę zdrowotną zapewnia Ośrodek Zdrowia.

Dom Pomocy Społecznej dla osób przewlekle psychicznie chorych w Żydowie

Składa się z dwóch trzykondygnacyjnych budynków mieszkalnych, tworzących sześć odcinków. Oba budynki połączone są łącznikiem w jeden kompleks. Dom dysponuje stołówką ogólną, trzema pracownikami terapeutycznymi, pokojem odwiedzin, fizykoterapią. Dom usytuowany jest 1000 m od wsi Żydowo przy drodze dojazdowej do elektrowni i około 400 m od jeziora Kwiecko, otoczony lasem.

Dom organizuje:

1. Dwutygodniowe turnusy rehabilitacyjne dla około 40 osób raz w roku.
2. Spartakiadę sportów adoptowanych, w której bierze udział około 10 DPSów z terenu Powiatu Koszalińskiego.
3. Wycieczki krajoznawcze.
4. Wyjazdy na mistrzostwa Polski w piłce nożnej organizowane dla DPSów
5. Wystawy prac wykonywanych na terapii zajęciowej.
6. Występy teatrzyku w szkołach i na przeglądach twórczości artystycznej.
7. Zawody sportowe, festyny, rozgrywki szachowe i warsztatowe między domami.
8. Zabawy taneczne i dyskoteki z udziałem innych domów.

Mieszkańcy Domu biorą również udział w imprezach organizowanych przez inne Domy a także aktywnie włączają się w życie sołectwa Żydowo.

2.5 Infrastruktura techniczna

Elektrownia szczytowo - pompowa w Żydowie

Ideę wybudowania elektrowni już w latach trzydziestych XX wieku promowali inżynierowie niemieccy, ale dopiero po wojnie, w 1957 roku Polacy

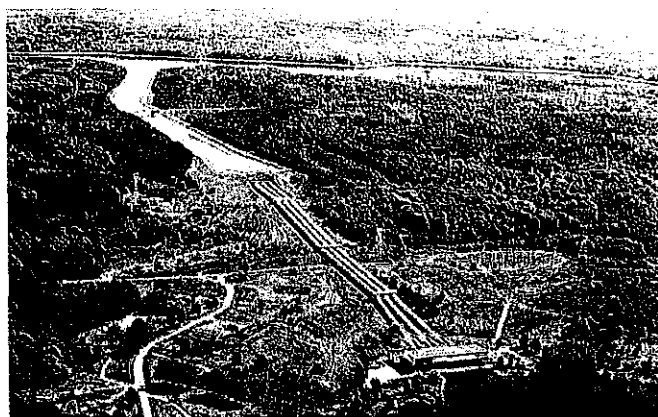
postanowili wykorzystać ten pomysł, wykonać projekt elektrowni. Ostatecznie jest ona wyposażona w trzy pompoturbiny oraz zaporę-komorę wlotową. Budowę realizowano w latach od 1964 do 1971. Dwie pompoturbiny, każda o mocy 68 MW, są niezbędne do pompowania wody z dolnego do górnego jeziora w nocy, gdy zapotrzebowanie na prąd jest małe. W efekcie powstała pierwsza w Polsce elektrownia szczytowo – pompowa, która dostarcza prąd w godzinach maksymalnego zapotrzebowania, w godzinach tak zwanego szczytu.

Elektrownia uruchomiona w marcu 1971 roku wykorzystuje jako naturalne zbiorniki wodne dwa jeziora. Górnym zbiornikiem jest jezioro Kamienne o powierzchni maksymalnej 100 ha i minimalnej 78 ha, natomiast dolnym zbiornikiem jest położone 80 m niżej jezioro Kwiecko o powierzchni maksymalnej 140 ha. Wodę ze zbiornika górnego doprowadzono betonowym kanałem derywacyjnym o długości 1316 metrów, szerokości dna 12 metrów i głębokości 9 metrów. W 2011 roku zmodernizowano elektrownię i obecnie ma ona moc 150 MW.

Poza samą elektrownią wybudowano wiele obiektów towarzyszących, w dolnej części Żydowa.



Elektrownia- widok z lotu ptaka



Elektrownia widok z lotu ptaka

Wieś jest zwodociągowana i skanalizowana – posiada własną oczyszczalnię ścieków. Mieszkańcy wsi segregują odpady (PET, szkło), które

zabiera Przedsiębiorstwo Gospodarki Komunalnej z Koszalina. Mieszkańcy wsi mają dostęp do internetu.

W 2014 roku Polskie Sieci Elektroenergetyczne (spółka będąca własnością skarbu państwa) rozpoczęły w Żydowie - Kierzkowie budowę obiektu strategicznego, którego celem jest bezpieczeństwo energetyczne Polski – budowę stacji 400/110 kV Żydowo-Kierzkowo wraz z instalacją transformatora 220/110 kV. Inwestycja jest częścią strategicznego Planu budowy sieci elektroenergetycznej najwyższych napięć i służyć będzie modernizacji sieci przesyłowych i usprawnieniu systemu dostaw energii. Zakończenie budowy linii napowietrznej 400 kV Żydowo-Kierzkowo planowane jest na rok 2019.

2.6 Gospodarka i rolnictwo

Do najważniejszych podmiotów zatrudniających pracowników należą: Dom Pomocy Społecznej i Elektrownia Szczytowo-Pompowa.

W Żydowie jest 244 rolników (definicja rolnika do celów podatkowych – płatnik łącznego zobowiązania pieniężnego - podatku rolnego). Gospodarzą oni na areale o łącznej powierzchni 774 ha.

Z danych Centralnej Ewidencji i Informacji o Działalności Gospodarczej wynika, że na terenie Żydowa działalność gospodarczą ze statusem wpisu „aktywny” ma 15 osób.

2.7 Kapitał społeczny i ludzki

Żydowo ma własną stronę internetową.

Żydowo jest bardzo aktywnym sołectwem. Co roku organizowane są na wsi:

- letnie festyny,
- dzień dziecka, dzień kobiet, dzień matki, dzień seniora
- zabawy karnawałowe i choinkowe,
- wieczery wigilijne,
- parafiady, święta pieczonego ziemniaka.

Na terenie sołectwa działają następujące organizacje:

OSP Żydowo – skupia ponad 17 druhow czynnych i uczestniczy średniorocznie w ok. 25 akcjach ratowniczo-gaśniczych oraz akcjach likwidacji zagrożeń miejscowych. OSP w Żydowie istnieje od ponad 65 lat. Członkowie OSP Żydowo biorą udział z sukcesami w zawodach sportowo-gaśniczych szczebla powiatowego. Młodzieżowa drużyna pożarnicza liczy 10 członków. Członkowie OSP Żydowo organizują festyny strażackie oraz parafiady.

Zespół ludowy „OLSZYNY”

Powstał w październiku 1983r. w ramach Koła Gospodyń Wiejskich w Żydowie. Zespół liczy obecnie 10 osób i wykonuje pieśni ludowe z różnych regionów kraju, głównie z Podlasia. Uczestniczy w imprezach okolicznościowych oraz przeglądach o charakterze ludowym. Koncertował m. in. w Solingen i Gedern w Niemczech. Największe sukcesy odnosił w latach 1990-1993 zdobywając Złote Malwy na Prezentacjach Kulturalnych Wsi Koszalińskiej. Obecnie zespół działa pod patronatem Polanowskiego Ośrodka Kultury i Sportu.



Na terenie Żydowa działa Caritas przy Parafii pw. Niepokalanego Poczęcia NMP. Osoby zaangażowane w działalność tej organizacji uczestniczą w akcji:” Szlachetna Paczka”, organizują spotkania dla seniorów i spotkania wigilijne.

3. Opis i charakterystyka obszarów o szczególnym znaczeniu dla zaspakajania potrzeb mieszkańców, sprzyjających nawiązywaniu kontaktów społecznych:

- 1) **Remiza Ochotniczej Straży Pożarnej w Żydowie.** Ochotnicza Straż Pożarna organizuje imprezy własne oraz użycza siedziby na organizację małych, lokalnych imprez. Jednak wielkość siedziby OSP jest niewystarczająca dlatego planowana jest budowa większej siedziby w innej lokalizacji.
- 2) **Parafia pw. Niepokalanego Poczęcia NMP w Żydowie.** Na terenie parafii organizowane są różne formy aktywności i spędzania czasu wolnego przeznaczone zarówno dla dzieci i młodzieży jak i dorosłych.
- 3) **Szkoła Podstawowa w Żydowie im. Jana Pawła II.** Przy szkole znajduje się boisko, sala gimnastyczna i plac zabaw dla dzieci oraz filia Biblioteki Publicznej Miasta i Gminy Polanów

4. Ocena mocnych i słabych stron miejscowości

Mocne strony miejscowości	Słabe strony miejscowości
<ul style="list-style-type: none"> ▪ duża aktywność społeczności lokalnej oraz zaangażowanie w rozwój sołectwa skupione wokół sformalizowanych organizacji pozarządowych ▪ dobra infrastruktura techniczna (nowa droga wojewódzkie, kanalizacja, wodociąg) ▪ walory turystyczne (budowle hydrotechniczne, obiekty przyrodnicze i archeologiczne) 	<ul style="list-style-type: none"> ▪ niewielkie środki finansowe będące w dyspozycji sołectwa ▪ ograniczony dostęp do dóbr kultury ▪ słaba komunikacja publiczna
Szanse rozwoju miejscowości	Zagrożenia – czynniki niesprzyjające
<ul style="list-style-type: none"> ▪ rozwój turystyki ▪ zainteresowanie obszarami wiejskimi ▪ możliwości pozyskania środków zewnętrznych (z UE) na rozwój sołectwa 	<ul style="list-style-type: none"> ▪ kryzys światowy i związane z nim zwiększenie bezrobocia ▪ zubożenie społeczności regionu ▪ migracja zarobkowa młodych ludzi ▪ słaba promocja walorów lokalnych ▪ niekorzystne trendy demograficzne i starzenie się społeczeństwa

5. Opis planowych zadań inwestycyjnych

Zadanie 1

Nazwa zadania : Przebudowa dróg gminnych w miejscowości Żydowo

Cel i przeznaczenie – poprawa standardu infrastruktury drogowej, poprawa bezpieczeństwa uczestników ruchu drogowego

Harmonogram realizacji : 2016-2018

Kwota końcowa i źródło jej pozyskania : około 1.100.000,00, Program Rozwoju Obszarów Wiejskich 2014-2020, środki gminy Polanów

Zadanie 2

Nazwa zadania : Budowa parkingu przy cmentarzu w Żydowie

Cel i przeznaczenie – Poprawa bezpieczeństwa uczestników ruchu drogowego

Harmonogram realizacji : 2016-2018

Kwota końcowa i źródło jej pozyskania : Koszt 160.000,00zł , środki własne Gminy Polanów

Zadanie 3

Nazwa zadania : Przebudowa drogi powiatowej nr 3573Z na odcinku o długości 1,3km, od drogi wojewódzkiej nr 205 w kierunku m. Głusza oraz budowa chodników i budowa peronu autobusowego w Żydowie

Cel i przeznaczenie – poprawa standardu infrastruktury drogowej, poprawa bezpieczeństwa uczestników ruchu drogowego

Harmonogram realizacji : 2016

Kwota końcowa i źródło jej pozyskania : 1.300.000,00 zł, Powiat Koszaliński/Powiatowy Zarząd Dróg

Zadanie 4

Nazwa zadania : Budowa remizy OSP w Żydowie wraz z zakupem wyposażenia

Cel i przeznaczenie – Zapobieganie zagrożeniom

Harmonogram realizacji : 2016-2017

Kwota końcowa i źródło jej pozyskania : Koszt 1.000.000,00 zł
Środki Krajowego Systemu Ratowniczo-Gaśniczego, Wojewódzki Fundusz Ochrony Środowiska i Gospodarki Wodnej

Zadanie 5

Nazwa zadania : Termomodernizacja Szkoły Podstawowej w Żydowie im. Jana Pawła II

Cel i przeznaczenie – Poprawa efektywności energetycznej budynku użyteczności publicznej, ograniczenie strat ciepła.

Harmonogram realizacji : 2017-2019.

Kwota końcowa i źródło jej pozyskania : Koszt 1.000.000,00 zł, Regionalny Program Operacyjny Województwa Zachodniopomorskiego 2014-2020, Wojewódzki lub Narodowy Fundusz Ochrony Środowiska

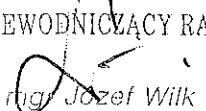
Zadanie 6

Nazwa zadania : Rewitalizacja zabytkowego parku w Żydowie

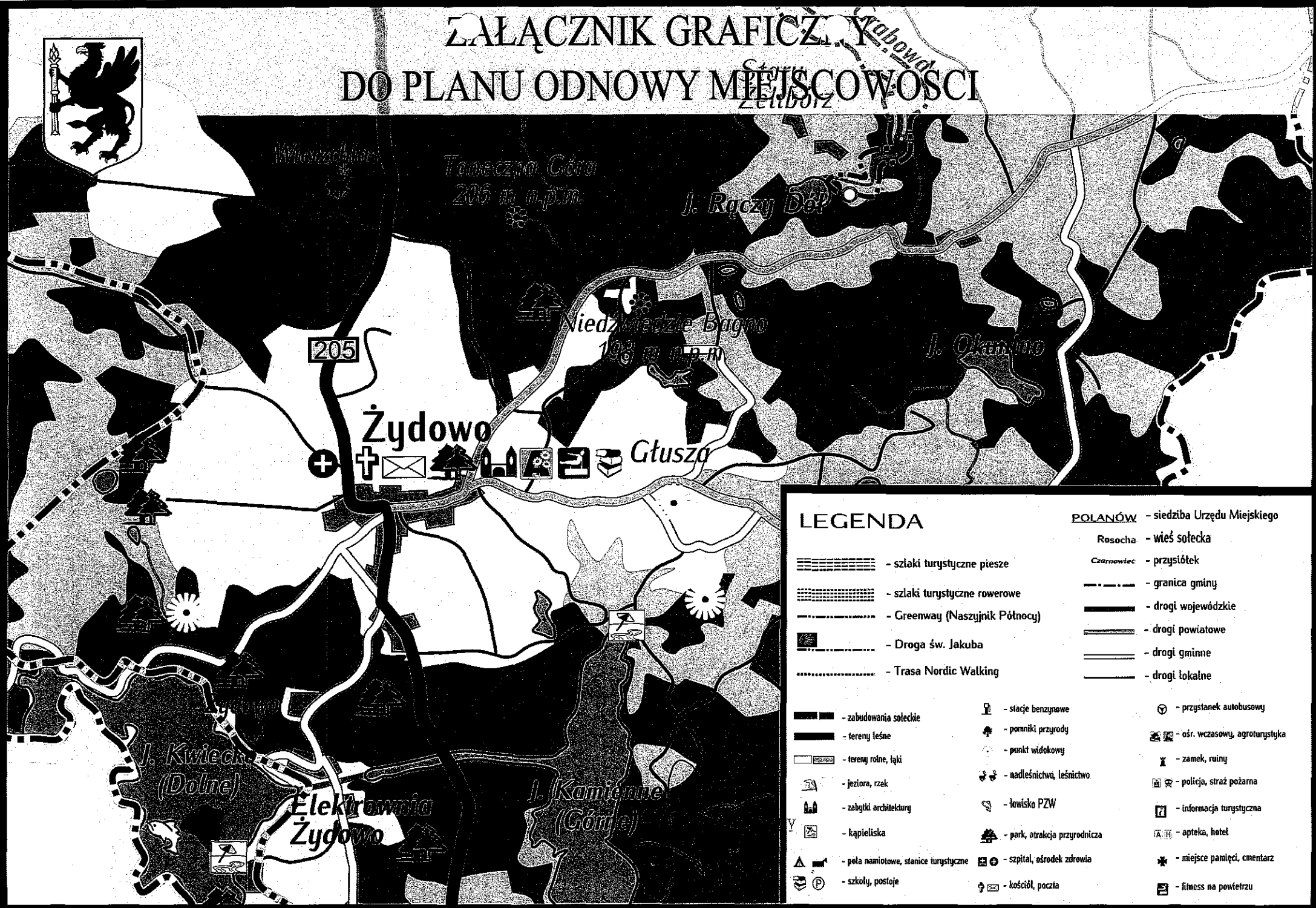
Cel i przeznaczenie – poprawa jakości życia mieszkańców

Harmonogram realizacji : 2019-2020.

Kwota końcowa i źródło jej pozyskania : Koszt 10.000,00 zł, środki własne gminy Polanów.

PRZEWODNICZĄCY RADY

mgr Józef Wilk

ZAŁĄCZNIK GRAFICZNY DO PLANU ODNOWY MIEJSCOWOŚCI



LEGENDA

- | | | | |
|--|--------------------------------------|--|--------------------------------------|
| | - szlaki turystyczne piesze | | POLANÓW - siedziba Urzędu Miejskiego |
| | - szlaki turystyczne rowerowe | | Rosocha - wieś sołecka |
| | - Greenway (Naszynik Północny) | | Czarnowiec - przysiółek |
| | - Droga św. Jakuba | | - granica gminy |
| | - Trasa Nordic Walking | | - drogi wojewódzkie |
| | - zabudowania sołeckie | | - drogi powiatowe |
| | - tereny leśne | | - drogi gminne |
| | - tereny rolne, łąki | | - drogi lokalne |
| | - jeziora, rzeki | | - stacje benzynowe |
| | - zabytki architektury | | - punkty przyrody |
| | - kąpieliska | | - punkt widokowy |
| | - pola namiotowe, stacje turystyczne | | - nadleśnictwa, leśnictwo |
| | - szkoły, postoje | | - łowisko PZP |
| | | | - park, atrakcja przyrodnicza |
| | | | - szpital, ośrodek zdrowia |
| | | | - kościół, poczta |
| | | | - przystanek autobusowy |
| | | | - ośr. wczasowy, agroturystyka |
| | | | - zamek, ruiny |
| | | | - policja, straż pożarna |
| | | | - informacja turystyczna |
| | | | - apteka, hotel |
| | | | - miejsce pamięci, cmentarz |
| | | | - fitness na powietrzu |

