

Załącznik do Uchwały nr XVII/94/16
Rady Miejskiej w Polanowie
z dnia 8 stycznia 2016r.

PLAN ODNOWY MIEJSCOWOŚCI

BUKOWO

NA LATA 2010-2020



BUKOWO, GMINA POLANÓW

Plan Odnowy Miejscowości

BUKOWO

Spis treści

1.	Charakterystyka miejscowości, w której będzie realizowana operacja	
1.1	Położenie miejscowości, przynależność administracyjna	3
1.2	Liczba ludności i struktura demograficzna	3
1.3	Historia miejscowości ze szczególnym uwzględnieniem wydarzeń mających wpływ na powstanie układu przestrzennego	4
1.4	Określenie przestrzennej struktury miejscowości	6
2.	Inwentaryzacja zasobów służących odnowie miejscowości	
2.1	Zasoby przyrodnicze	7
2.2	Dziedzictwo kulturowe	8
2.3	Obiekty i tereny	9
2.4	Infrastruktura społeczna	9
2.5	Infrastruktura techniczna	10
2.6	Gospodarka i rolnictwo	10
2.7	Kapitał społeczny i ludzki	10
3.	Ocena mocnych i słabych stron miejscowości	11
4.	Opis planowych zadań inwestycyjnych	12
5.	Opis i charakterystyka obszarów o szczególnym znaczeniu dla zaspokojenia potrzeb mieszkańców, sprzyjających nawiązaniu kontaktów społecznych, ze względu na ich położenie oraz cechy funkcjonalno - przestrzenne, w szczególności poprzez odnawianie lub budowę placów parkingowych, chodników lub oświetlenia ulicznego	13

Załączniki: Mapa Gminy Polanów z uwzględnieniem położenia miejscowości

Bukowo

1. Charakterystyka miejscowości, w której będzie realizowana operacja

1.1 Położenie miejscowości, przynależność administracyjna

Sołectwo Bukowo położone jest w województwie zachodniopomorskim w Powiecie Koszalińskim, leży przy szosie Jacinki – Laski.

Bukowo położone jest 25 km od Sławna w kierunku południowym oraz 10 km od Polanowa w kierunku południowo – wschodnim. Bukowo leży 146 m nad poziomem morza. Sąsiednie sołectwa to: Świerczyna, Bożenice, Domachowo, Krytno oraz Naclaw.

Miejscowości wchodzące w skład sołectwa Bukowo oprócz wsi Bukowo to:

- Rzyszczewko,
- Puławy.

1.2 Liczba ludności i struktura demograficzna

Wg stanu na dzień 14-12-2015 liczba stałych mieszkańców wsi Bukowo wynosiła 284 osób.

Mieszkańcy wg wieku:

- liczba dzieci i młodzieży (0-18) - 78 osób,
- liczba osób w wieku 18-65 - 178 osób,
- liczba osób w wieku powyżej 65 lat – 28 osób.

1.3 Historia miejscowości ze szczególnym uwzględnieniem wydarzeń mających wpływ na powstanie układu przestrzennego

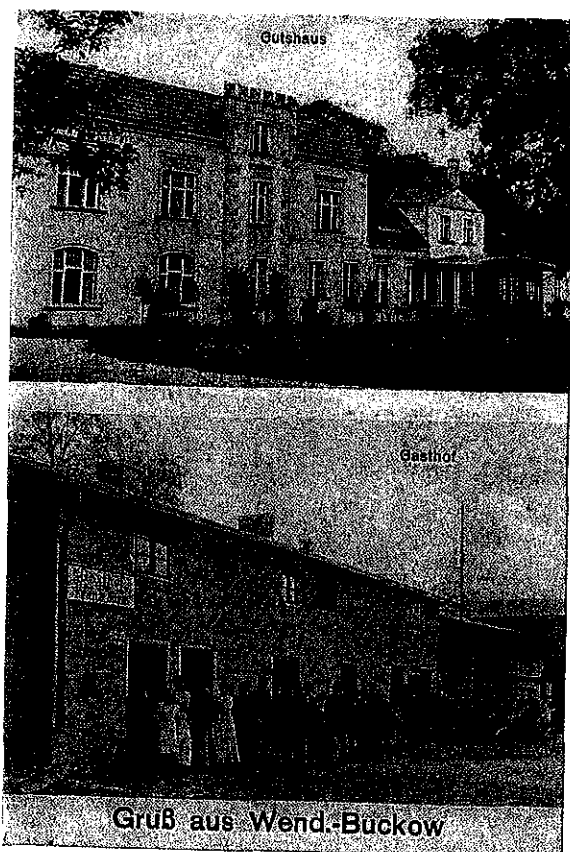
Tereny Bukowa znane są od epoki brązu, jednakże nie znane są nazwiska właścicieli wsi. Wiadomo natomiast, że w XVI wieku (do roku 1556 roku) wieś należała do norbertanek, które swoją siedzibę miały w Słupsku. Wieś następnie przeszła jako lenno rodu lokalnego Ratsfamilie Schwawe, a od roku 1590 została przejęta przez Feliksa Podewils. W latach 1600 – 1684 Bukowo było w posiadaniu Książąt Pomorskich. Od roku 1685 do 1717 wieś była własnością rodziny Bandemer a od roku 1821 ponownie należała do rodu Podewils.

W roku 1818 Bukowo liczyło 126 mieszkańców, w roku 1910 było ich już 274 a w roku 1939 liczba mieszkańców wzrosła do 540. Mieszkańcy wsi zajmowali się rolnictwem. Na terenie wsi Bukowo były pasieki, mieszkało dwóch krawców, dwóch szewców oraz murarz i czynna była kuźnia, w której pracował jeden kowal. Na terenie wsi czynny był wodociąg od 1908 roku a od 1912 roku wieś posiadała światło elektryczne.

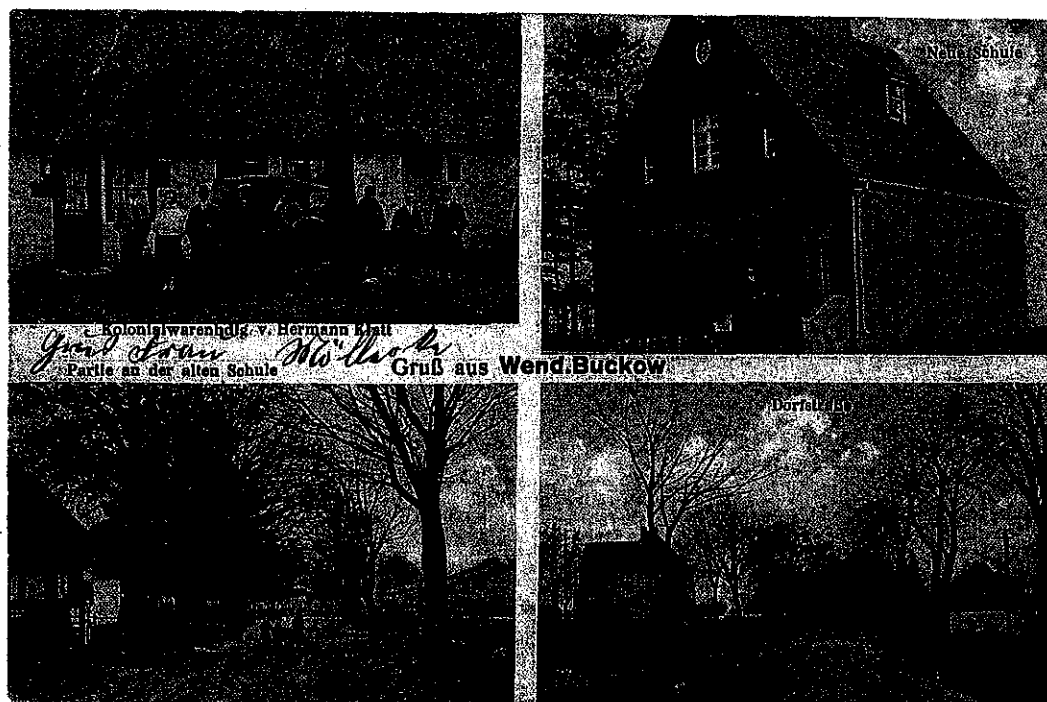
W pierwszych dniach marca 1945 roku wojska sowieckie zajęły wieś. Ludność pochodzenia niemieckiego pieszo udała się w kierunku Chojnic, gdzie została schwytana przez sowietów a następnie wywieziona w głąb Rosji i za Ural. Rosjanie pozwolili niektórym kobietom pochodzenia niemieckiego na powrót do miejsca zamieszkania. W dniu 02.03.1945 Rosjanie wysadzili w powietrze stację kolejową.

Po zakończeniu II wojny światowej Bukowo weszło w skład polskiej administracji, a od roku 1946 rozpoczęło się wysiedlanie ludności niemieckiej. Ostatnim burmistrzem wsi Bukowo do roku 1945 był Fryderyk Koglin.

Bukowo na starych fotografiach



*BUKOWO ok. 1925. - Pałac i gospoda Franz Bork.
WENDISCH BUCKOW etwa um 1925. - Schloss und Gasthof Franz Bork.*



*BUKOWO ok. 1930. - Sklep z artykułami kolonialnymi Hermann Klatt, nowa szkoła, część wsi przy starej szkole i droga wiejska.
WENDISCH BUCKOW etwa um 1930. - Kolonialwarenhandlung Hermann Klatt, Neue Schule, Partie an der alten Schule und Dorfstrasse.*

1.4 Określenie przestrzennej struktury miejscowości

W Bukowie są 2 budynki 12-rodzinne i 4 budynki 4-rodzinne tzw. czworaki. Zabudowa mieszkaniowa popeeagerowska. Zachowało się kilka budynków sprzed II wojny światowej.

Typ wsi to ulicówka o zawartej zabudowie po obu stronach drogi.

2. Inwentaryzacja zasobów służących odnowie miejscowości

2.1 Zasoby przyrodnicze

POMNIKI PRZYRODY NA TERENIE BUKOWA

Nazwa obiektu	Opis przyrodniczy- opis przedmiotu poddanego ochronie	Lokalizacja- określenie położenia (nadleśnictwo, obręb, oddział, pododdział, nr działki)	Powierzchnia, forma własności, rodzaj gruntów	Data utworzenia, podstawa prawna
Aleksander pomnik przyrody	Dąb szypułkowy Quercus robur o obwodzie pnia 377 cm. Posiada suche gałęzie oraz ubytki w pniu	Na terenie parku w miejscowości Bukowo, Działka nr 44/15 obręb ew. Bukowo	Skarb Państwa ds. ANR dz. Osoba prywatna	Uchwała RM w Polanowie z dnia 18 lutego 2003r. Nr V/47/2003
Lucyna pomnik przyrody	Topola kanadyjska Populus x canadensis o obwodzie pnia 410 cm.	Na terenie parku w miejscowości Bukowo, Działka nr 44/15 obręb ew. Bukowo	Skarb Państwa ds. ANR dz. Osoba prywatna	Uchwała RM w Polanowie z dnia 18 lutego 2003r. Nr V/47/2003
Damian pomnik przyrody	Jesion wyniosły Fraxinus excelsior o obwodzie pnia 520 cm.	Na terenie parku w miejscowości Bukowo, Działka nr 44/15 obręb ew. Bukowo	Skarb Państwa ds. ANR dz. Osoba prywatna	Uchwała RM w Polanowie z dnia 18 lutego 2003r. Nr V/47/2003
Wieżmin pomnik przyrody	Jesion wyniosły Fraxinus excelsior o obwodzie pnia 465 cm.	Na terenie parku w miejscowości Bukowo, Działka nr 44/15 obręb ew. Bukowo	Skarb Państwa ds. ANR dz. Osoba prywatna	Uchwała RM w Polanowie z dnia 18 lutego 2003r. Nr V/47/2003
Dobrawa pomnik przyrody	Lipa drobnolistna Tilia cordata o obwodzie pnia 485 cm.	W pasie drogowym drogi powiatowej nr 986 Bukowo-Rzyszczewko w miejscowości Bukowo, przy szkole obręb ew. Bukowo	Skarb Państwa w zarządzie Powiatowego Zarządu Dróg	Uchwała RM w Polanowie z dnia 18 lutego 2003r. Nr V/47/2003

W Bukowie znajdują się dwa małe stawki i jedno małe jezioro (zwane potocznie bukowskim).

2.2 Dziedzictwo kulturowe

Przed wojną budynek szkoły stał przy drodze do Bożenicy a do szkoły w Bukowie uczęszczały dzieci z Domachowa i Ryzszczewka. Ostatnimi niemieckimi nauczycielami byli: Otto i Erna Mademann Dux. Budynek nie zachował się do naszych czasów.

Dawny cmentarz wiejski, ewangelicki o pow. 0,71 ha z XIX wieku. Położony był na wschód od wsi (ok. 800 m) przy drodze do Ryzszczewka; czytelny układ założenia – na planie wielokąta, wewnętrzne rozplanowanie nieczytelne (zatarty układ kwater, nagrobki zachowane częściowo – najstarszy z 1879 r.), nie zachowane fragmenty ogrodzenia z kamienia. Obecnie obiekt nieczynny, teren wyrównany.

Założenie dworsko-parkowe z I połowy XIX. wieku w stylu romantycznym, ma powierzchnię 9,46 ha i położone jest we wschodniej części wsi przy szosie Jacinki – Laski. W skład założenia wchodzi: dwór (obecnie ruiny), park.

Dwór wznoszony etapami, składał się z dwóch członów. Wcześniejszy z XIX wieku, wzniesiony na planie prostokąta jako obiekt parterowy, nie podpiwniczony, z dwuspadowym dachem, pseudoryzalitami na osiach elewacji frontowej i ogrodowej. W późniejszym czasie część „starego” dworu, przylegająca do nowo dobudowanego obiektu, została „podciągnięta” do 2 kondygnacji. Dobudowany dwukondygnacyjny człon również wzniesiono na planie prostokąta, podpiwniczono, nakryto pulpitowymi dachami. Dwór posiadał czteroosiową fasadę i nieregularny układ wnętrza.

Park Dworski - Park został założony w połowie XIX wieku na terenie równinnym, lekko obniżającym się w stronę stawu. Najstarszą część stanowi

zachodnia część. Zachowały się tutaj fragmenty alei starych jaworów, lip i dębów otaczające staw. Założenie pierwotne miało charakter parku romantycznego o symetrycznej osi kompozycyjnej. Głównym elementem kompozycji był budynek dworu. Przed dworem od strony zachodniej znajdował się duży owalny gazon. Zamknięcie widokowe stanowił staw ze sztuczną wyspą. Część południowa parku została założona pod koniec XIX wieku. Granicę tego fragmentu wyznaczają następujące zadrzewienia: dwurzędowy żywopłot grabowy od strony północnej i wschodniej oraz rząd świerków od południa. Elementami kompozycyjnymi tej części są trzy polany wytworzone przez szpalery żywopłotów. W części przyległej do dworu znajdował się sad.

2.3 Obiekty i tereny

Do 1945 roku Bukowo było połączone linią kolejową ze Sławnem, Polanowem i Żydowem. W chwili obecnej na terenie Bukowa nie ma linii kolejowej.

2.4 Infrastruktura społeczna

W Bukowie znajduje się szkoła podstawowa z halą sportową, która liczy około 130 uczniów. Do Szkoły Podstawowej w Bukowie uczęszczają dzieci z Bukowa oraz Powidza, Sowinko, Krytna, Świerczyny, Domachowa, Komorowa, Bożenic, Krągu (dowozy autobusami szkolnymi). Dzieci starsze i młodzież dojeżdżają do gimnazjum lub szkoły średniej autobusami szkolnymi lub PKS do Polanowa bądź Koszalina.

W Szkole Podstawowej w Bukowie funkcjonuje Filia Biblioteki Publicznej Miasta i Gminy Polanów oraz Centrum Kształcenia na Odległość. Centrum wyposażone jest w komputery z bezpłatnym dostępem do internetu i platformy e-learningowej - kursami on-line (dla uczniów, językowymi, zawodowymi). W Bukowie działa jeden kościół. W latach 2012-2013 został wybudowany plac zabaw, który jest często odwiedzany przez rodziny z dziećmi.

Uzupełnieniem oferty spędzania aktywnego czasu dla młodzieży i dorosłych jest siłownia fitness, którą gmina wybudowała w roku 2015 roku.

2.5 Infrastruktura techniczna

Wieś nie posiada kanalizacji, szamba znajdujące się na posesjach opróżnia Spółdzielnia Mieszkaniowa „Ostoja”. Wieś posiada wodociąg, jednak wymaga on przebudowy i modernizacji. Śmieci wywożone są przez Przedsiębiorstwo Gospodarki Komunalnej w Koszalinie. Na terenie wsi znajduje się przystanek PKS.

Mieszkańcy wsi mają dostęp do internetu.

2.6 Gospodarka i rolnictwo

W Bukowie funkcjonuje jeden sklep spożywczy.

Większość pracujących dojeżdża do pracy w Koszalinie lub w Polanowie.

Bukowo jest wsią o walorach rolniczych i terenach przystosowanych do hodowli zwierząt. W Bukowie jest 14 gospodarstw rolnych o powierzchni 431 ha, w tym 196 to grunty własne a 235 to grunty dzierżawione.

Z ewidencji działalności gospodarczej wynika, że na terenie Bukowa działalność gospodarczą ma zarejestrowanych siedem osób.

Na terenie Bukowa funkcjonował kiedyś POHZ Świerczyna – Gospodarstwo Bukowo, który specjalizował się w hodowli bydła mlecznego.

2.7 Kapitał społeczny i ludzki

Na terenie sołectwa organizowane są różnego rodzaju imprezy:

- mecze piłki nożnej,
- letnie festyny,

- dzień dziecka,
- festyny parafialne,
- zabawy choinkowe.

3. Ocena mocnych i słabych stron miejscowości

Mocne strony miejscowości	Słabe strony miejscowości
<ul style="list-style-type: none"> ▪ Szkoła jako centrum integrujące społeczność lokalną ▪ aktywność społeczności lokalnej oraz zaangażowanie w rozwój sołectwa ▪ korzystne warunki demograficzne (potencjał ludności w wieku przed i produkcyjnym) ▪ plac zabaw ▪ siłownia fitness 	<ul style="list-style-type: none"> ▪ słaba infrastruktura techniczna (brak kanalizacji sanitarnej, chodników, zły stan dróg) ▪ brak świetlicy wiejskiej a co za tym idzie niewystarczająca oferta służąca zagospodarowaniu czasu wolnego dzieci, młodzieży i dorosłych ▪ ograniczony dostęp do dóbr kultury ▪ słaba dostępność komunikacyjna miejscowości i duża odległość do ośrodków miejskich ▪ niewielkie środki finansowe skierowane na rozwój sołectwa
Szanse rozwoju miejscowości	Zagrożenia – czynniki niesprzyjające
<ul style="list-style-type: none"> ▪ zainteresowanie obszarami wiejskimi ▪ możliwości pozyskania środków z Unii Europejskiej na realizację zadań inwestycyjnych 	<ul style="list-style-type: none"> ▪ kryzys światowy i związane z nim zwiększenie bezrobocia ▪ zubożenie społeczności regionu ▪ migracja zarobkowa młodych ludzi ▪ słaba promocja walorów lokalnych

4. Opis i charakterystyka obszarów o szczególnym znaczeniu dla zaspokojenia potrzeb mieszkańców, sprzyjających nawiązaniu kontaktów społecznych, ze względu na ich położenie oraz cechy funkcjonalno - przestrzenne, w szczególności poprzez odnawianie lub budowę placów parkingowych, chodników lub oświetlenia ulicznego

W Bukowie nie ma wyznaczonego, stałego miejsca spotkań mieszkańców. Miejszem konsultacji, zebrań jest Szkoła Podstawowa w Bukowie, w której są udostępniane w miarę możliwości pomieszczenia dla społeczności. Mieszkańcy odczuwają brak świetlicy wiejskiej. Realizacja inwestycji polegająca na zaadaptowaniu pomieszczenia na świetlicę dałaby możliwość spędzania wolnego czasu dzieciom, młodzieży oraz dorosłym. Wpłyne by to na rozwój zainteresowań oraz na ożywienie społeczne wsi, w tym na nawiązywanie kontaktów z grupami społecznymi z poza wioski.

Droga przechodząca przez miejscowość, która prowadzi do budynku szkolnego wymaga przebudowy. Jej aktualny stan nie zapewnia odpowiedniego bezpieczeństwa uczestnikom ruchu drogowego. Konieczna jest przebudowa drogi w tym poszerzenie, wykonanie ciągów pieszych oraz przejścia dla pieszych.

Ważna dla mieszkańców również jest poprawa stanu sieci kanalizacji w miejscowości. Poprzez rozwój infrastruktury technicznej obszar ma szansę na zwiększenie atrakcyjności przy równoczesnej ochronie i poprawie stanu środowiska oraz zdrowia.

5. Opis planowanych zadań inwestycyjnych i przedsięwzięć aktywizujących społeczność lokalną

Zadanie 1

Nazwa zadania: Przebudowa i remont drogi powiatowej Nr 3550Z Domachowo – Bukowo – Jacinki

Cel i przeznaczenie: wspieranie lokalnego rozwoju na obszarach wiejskich.

Harmonogram realizacji: 2016-2017

Kwota końcowa, źródło jej pozyskania:

1. Środki Unii Europejskiej, Program Rozwoju Obszarów Wiejskich na lata 2014-2020, środki własne Powiatu Koszalińskiego oraz środki własne Gminy Polanów. Wartość zadania około 4.000.000,00zł.
2. Środki z Programu Rozwoju Gminnej i Powiatowej Infrastruktury Drogowej na lata 2016 – 2019, środki własne Powiatu Koszalińskiego oraz środki własne Gminy Polanów. Wartość zadania około 4.000.000,00zł.

Zadanie 2

Nazwa zadania: Budowa sieci kanalizacji sanitarnej w Bukowie.

Cel i przeznaczenie: Poprawa stanu infrastruktury technicznej na terenie Gminy Polanów. Poprawa stanu środowiska naturalnego poprzez ograniczenie ilości zanieczyszczeń przedostających się do wód i gleb.

Harmonogram realizacji: 2019-2020.

Kwota końcowa i źródło jej pozyskania: Koszt 1.713.467 zł. Środki Unii Europejskiej, Program Rozwoju Obszarów Wiejskich na lata 2014-2020 oraz Wojewódzki Fundusz Ochrony Środowiska.

Zadanie 3

Nazwa zadania: Termomodernizacja Szkoły Podstawowej w Bukowie.

Cel i przeznaczenie: poprawa efektywności energetycznej oraz ograniczenie strat ciepła w budynku użyteczności publicznej.

Harmonogram realizacji: 2017-2020.

Kwota końcowa, źródło jej pozyskania: wartość zadania około 800.000,00zł. Regionalny Program Operacyjny Województwa Zachodniopomorskiego 2014-2020 lub Wojewódzki Fundusz Ochrony Środowiska.

Zadanie 4

Nazwa zadania: Zaadaptowanie pomieszczenia przy Szkole Podstawowej w Bukowie na świetlicę wiejską wraz z zakupem wyposażenia.

Cel i przeznaczenie: wspieranie lokalnego rozwoju na obszarach wiejskich w tym zapewnienie czasu pozaszkolnego dzieciom i młodzieży, propagowanie wśród mieszkańców spędzania wolnego czasu aktywnie.

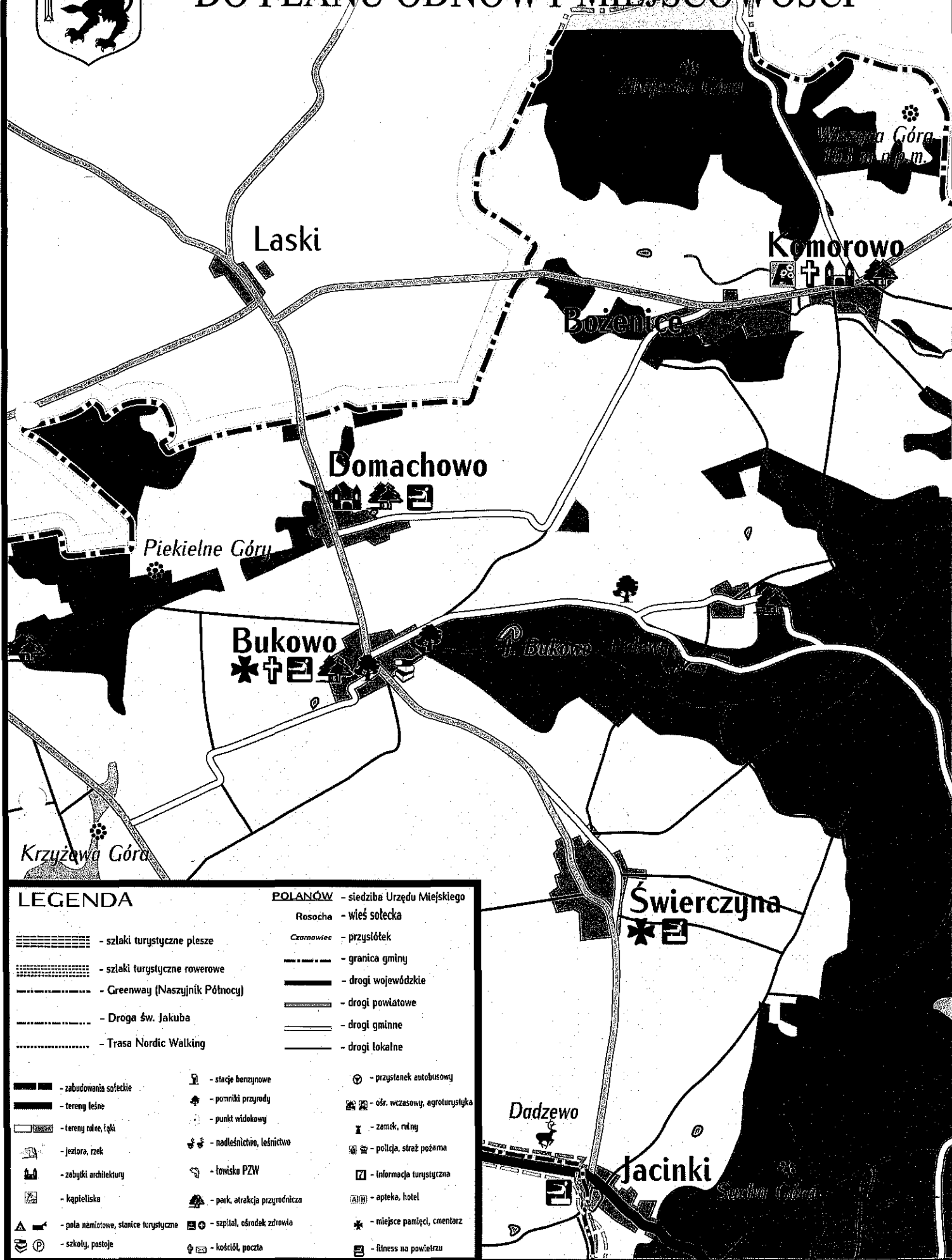
Harmonogram realizacji: 2019-2020.

Kwota końcowa, źródło jej pozyskania: wartość zadania 100.000,00zł, Środki Unii Europejskiej, Program Rozwoju Obszarów Wiejskich na lata 2014-2020.

PRZEWODNICZĄCY RADY,
mgr Józef Wilk



ZAŁĄCZNIK GRAFICZNY DO PLANU ODNOWY MIEJSCOWOŚCI



LEGENDA

- | | |
|--------------------------------------|---|
| - szlaki turystyczne piesze | POLANÓW - siedziba Urzędu Miejskiego |
| - szlaki turystyczne rowerowe | Rosocha - wieś sołecka |
| - Greenway (Naszynnik Północy) | Czarnowiec - przysiółek |
| - Droga św. Jakuba | - granica gminy |
| - Trasa Nordic Walking | - drogi wojewódzkie |
| - zabudowania sołeckie | - drogi powiatowe |
| - tereny leśne | - drogi gminne |
| - tereny rolne, łąki | - drogi lokalne |
| - jeziora, rzeki | - stacje benzynowe |
| - zabytki architektury | - pomniki przyrody |
| - kapłeliska | - punkt widokowy |
| - pola namiotowe, stacje turystyczne | - nadleśnictwo, leśnictwo |
| - szkoły, poczty | - łowisko PZW |
| | - park, atrakcja przyrodnicza |
| | - szpital, ośrodek zdrowia |
| | - przystanek autobusowy |
| | - ośr. wczasowy, agroturystyka |
| | - zamek, ruiny |
| | - policja, straż pożarna |
| | - informacja turystyczna |
| | - apteka, hotel |
| | - miejsce pamięci, cmentarz |
| | - fitness na powietrzu |

