

**UCHWAŁA NR XXXIV/182/17  
RADY MIEJSKIEJ W POLANOWIE  
z dnia 25 stycznia 2017r.**

**w sprawie nadania Statutu Zespołowi Opieki Zdrowotnej w Polanowie**

Na podstawie art. 18 ust. 2 pkt 15, art. 40 ust.1, art. 41 ust.1 ustawy z dnia 08 marca 1990 roku o samorządzie gminnym (tekst jednolity - Dz. U. z 2016r., poz. 446; z późn.zm.: Dz.U. z 2016r. poz. 1579, poz. 1948), art. 42 ust.4 ustawy z dnia 15 kwietnia z 2011r. o działalności leczniczej (tekst jednolity - Dz. U. z 2016 r. poz.1638 z późn.zm.: Dz.U. z 2016r. poz. 1948, poz. 2260) Rada Miejska w Polanowie nadaje Statut Zespołowi Opieki Zdrowotnej w Polanowie w następującym brzmieniu:

**STATUT**

**SAMODZIELNEGO PUBLICZNEGO ZAKŁADU OPIEKI ZDROWOTNEJ**

pod nazwą:

**Zespół Opieki Zdrowotnej w Polanowie**

**I. NAZWA, SIEDZIBA, PRZEDMIOT DZIAŁANIA**

**§ 1.** 1.Zespół Opieki Zdrowotnej w Polanowie, zwany dalej „Zespołem” jest samodzielnym publicznym zakładem opieki zdrowotnej i podlega wpisowi do rejestru podmiotów wykonujących działalność leczniczą prowadzonego przez Wojewodę Zachodniopomorskiego.

2. Zespół Opieki Zdrowotnej w Polanowie jako samodzielny publiczny zakład opieki zdrowotnej posiada osobowość prawną.

**§ 2.** Podmiotem, który utworzył Zespół i sprawuje nadzór nad Zespołem jest Gmina Polanów.

**§ 3.** Zespół Opieki Zdrowotnej w Polanowie działa na podstawie:

1) Ustawy z dnia 15 kwietnia z 2011r. o działalności leczniczej (tekst jednolity - Dz. U. z 2016 r. poz.1638 z późn.zm.)

2) Ustawy z dnia 29 września 1994 r. o rachunkowości (tekst jednolity - Dz. U. z 2016r. poz. 1047 z późn. zm.)

3) Ustawy z dnia 27 sierpnia 2004 r. o świadczeniach opieki zdrowotnej finansowanych ze środków publicznych (tekst jednolity Dz. U. z 2016 r. poz. 1793 z póź. zm.),

4) innych przepisów dotyczących publicznych zakładów opieki zdrowotnej,

5) niniejszego Statutu nadanego przez Radę Miejską w Polanowie.

§ 4. W skład Zespołu wchodzi:

- 1) Przychodnia Polanów;
- 2) Wiejski Ośrodek Zdrowia w Żydowie.

§ 5.1. Siedziba Zespołu mieści się przy ul. Bobolickiej nr 4 w Polanowie.

2. Wykaz jednostek wraz z komórkami organizacyjnymi, w których prowadzona jest działalność Zespołu stanowi Załącznik do Statutu - **schemat organizacyjny**.

§ 6. 1. Terenem działania Zespołu jest obszar miasta i gminy Polanów oraz wsie z gminy Sianów: Mokre, Wonieść, Dęborogi, Kościerza, Szczeglino, Szczeglino Nowe.

2. Szczegółową przynależność miejscowości do jednostki Zespołu przedstawia się następująco:

1) **Przychodnia Polanów** - swoim działaniem obejmuje: miasto Polanów oraz wsie: Rzeczyca Mała, Rzeczyca Wielka, Buszyno, Jacinki, Dadzewo, Cetuń, Krąg, Doły, Krytno, Nadbór, Rochowo, Rosocha, Gilewo, Rzyszczewko, Bożenice, Bukowo Polanowskie, Domachowo, Knieja, Komorowo, Knieja, Komorowo, Puławy, Świerczyna, Żdżar, Warblewo, Wielin, Wietrzno, Czarnowiec, Dzikowo, Kania, Łokwica, Smugi, Strzeżewo, Trzebaw, Zdieszewo, Kościernica, Kościerniczka, Garbno, Karsinka, Karsina, Mirotki, Powidz, Stołpie, Rekowo, Naclaw, Sowinko oraz wsie: Szczeglino, Szczeglino Nowe, Wonieść, Dęborogi, Kościerza i Mokre należące do gminy Sianów.

2) **Wiejski Ośrodek Zdrowia w Żydowie** - swoim działaniem obejmują następujące wsie: Chocimino, Chocimino Leśne, Gołogóra, Bagnica, Chróstowo, Czyżewo, Dalimierz, Gosław, Gostkowo, Kopaniec, Lipki, Małomierz, Pieczyska, Raclaw, Stare Wiatrowo, Kępiny, Piaskowo, Nowy Żelibórz, Jeżewo, Liskowo, Pokrzywno, Stary Żelibórz, Bartlewo, Jaromierz Polanowski, Żydowo, Głusza, Kierzkowo, Łąkie, Pyszki, Samostrzel, Zagaje.

3. Działalność SP ZOZ może być również prowadzona poza granicami administracyjnymi Gminy na zasadach ustalonych w ustawie.

## II. CELE, ZADANIA I ZAKRES ŚWIADCZEŃ ZDROWOTNYCH

§ 7. Podstawowe cele Zespołu:

- 1) podejmowanie działań służących zachowaniu ratowaniu, przywracaniu zdrowia,
- 2) prowadzenie profilaktyki zdrowotnej ludności, promocja zdrowia.

§ 8. Do podstawowych zadań Zespołu w zakresie udzielania ambulatoryjnych świadczeń zdrowotnych, należy:

- 1) organizowanie i sprawowanie podstawowej i specjalistycznej opieki zdrowotnej oraz rehabilitacji leczniczej,
- 2) organizowanie badań diagnostycznych wykonywanych w celu rozpoznania stanu zdrowia i ustalenia dalszego postępowania leczniczego.

**§ 9. Zakres świadczeń zdrowotnych udzielanych przez Zespół obejmuje w szczególności:**

- 1) badania i porady lekarskie,
- 2) leczenie,
- 3) prowadzenie dokumentacji medycznej,
- 4) orzekanie o stanie zdrowia oraz czasowej niezdolności do pracy,
- 5) opiekę nad kobietą ciężarną i płodem, porodem, położeniem oraz nad noworodkiem,
- 6) opiekę nad zdrowym dzieckiem,
- 7) szczepienia ochronne i inne działania zapobiegawcze,
- 8) opiekę środowiskową i pielęgnację w domu chorego,
- 9) rehabilitację leczniczą,
- 10) działania diagnostyczne,
- 11) udzielanie stomatologicznych świadczeń profilaktyczno-leczniczych
- 12) prowadzenie działalności profilaktycznej i oświatowo-wychowawczej.
- 13) specjalistyczną opiekę zdrowotną,
- 14) prowadzenie medycznej działalności usługowej, w tym dla innych podmiotów wykonujących działalność leczniczą,
- 15) medycynę pracy.

**§ 10. 1.** Zespół udziela świadczeń zdrowotnych bezpłatnie, za częściową odpłatnością lub całkowitą odpłatnością na zasadach określonych w ustawie, w przepisach odrębnych lub w umowie cywilnoprawnej.

2. Do korzystania z bezpłatnych świadczeń zdrowotnych Zespołu uprawnione są

osoby korzystające z ubezpieczenia zdrowotnego lub bezpłatnej pomocy leczniczej, na mocy odrębnych przepisów.

3. Zespół ma prawo udzielać odpłatnych świadczeń zdrowotnych na zlecenie:

- 1) podmiotu, który utworzył Zespół,
- 2) osób objętych ubezpieczeniem innym niż zdrowotne,
- 3) instytucji ubezpieczeniowych,
- 4) zakładów pracy, organizacji społecznych i innych instytucji,
- 5) innych zakładów opieki zdrowotnej,
- 6) osób fizycznych nie objętych ubezpieczeniem.

**§ 11. 1.** Świadczenia zdrowotne w Zespole udzielane są przez osoby wykonujące zawód medyczny, spełniające wymagania określone w odrębnych przepisach, z zachowaniem należytej staranności, zgodnie ze wskazaniami aktualnej wiedzy medycznej, z poszanowaniem praw pacjenta i z zasadami etyki zawodowej.

2. Zespół może uczestniczyć w przygotowywaniu osób do wykonywania zawodu medycznego i kształcenia osób wykonujących zawód medyczny na zasadach określonych w odrębnych przepisach.

### III. RODZAJE I ZAKRES UDZIELANYCH ŚWIADCZEŃ

§ 12. 1. Działalność Zespołu realizowana jest przez komórki organizacyjne znajdujące się w strukturze organizacyjnej Zespołu.

2. W ramach Zespołu udziela się świadczeń opieki zdrowotnej:

1) W zakresie podstawowej opieki zdrowotnej:

- a) Udzielanie świadczeń opieki zdrowotnej z zakresu lekarza POZ,
- b) Udzielania świadczeń pielęgniarki środowiskowo-rodzinnej,
- c) Udzielania świadczeń położnej środowiskowo –rodzinnej,
- d) Udzielanie świadczeń pielęgniarki medycyny szkolnej (w miejscu nauczania i wychowania)
- e) Świadczenia transportu sanitarnego,
- f) Świadczenia medycyny pracy.

2) W zakresie ambulatoryjnej opieki specjalistycznej;

- a) Udzielanie świadczeń opieki zdrowotnej stomatologii zachowawczej,
- b) Udzielanie świadczeń opieki zdrowotnej ginekologiczno-położniczej,
- c) Udzielanie świadczeń opieki zdrowotnej chirurgii ogólnej,
- d) Udzielanie świadczeń opieki zdrowotnej rehabilitacji leczniczej,

3) W zakresie Ratownictwa Medycznego;

- a) Udzielanie świadczeń zdrowotnych w razie wypadku, urazu, nagłego zachorowania lub nagłego pogorszenia stanu zdrowia z zagrożeniem życia przez Zespół Ratownictwa Medycznego typu „P”,

4) W zakresie działań diagnostycznych i analityki medycznej;

- a) Świadczenia diagnostyki laboratoryjnej,
- b) Świadczenia diagnostyki obrazowej EKG,
- c) Świadczenia diagnostyki obrazowej USG,
- d) Świadczenia diagnostyki obrazowej RTG kończyn,

3. Świadczeniem zdrowotnym są działania służące zachowaniu, ratowaniu, przywracaniu i poprawie zdrowia oraz inne działania medyczne wynikające z procesu leczenia lub przepisów odrębnych regulujących zasady ich wykonywania, w szczególności związane z:

- 1) badaniem i poradą lekarską,
- 2) leczeniem,

- 3) rehabilitacją leczniczą,
- 4) opieką nad kobietą ciężarną i jej płodem, porodem, połogiem oraz nad noworodkiem,
- 5) opieką nad zdrowym dzieckiem,
- 6) badaniem diagnostycznym, w tym z analityką medyczną,
- 7) pielęgnacją chorych,
- 8) pielęgnacją niepełnosprawnych i opieką nad nimi,
- 9) orzekania i opiniowania o stanie zdrowia,
- 10) czynności techniczne z zakresu protetyki stomatologicznej,
- 11) prowadzenie innej działalności medycznej związanej z potrzebami ludności,
- 12) czynnościami z zakresu zaopatrzenia w przedmioty ortopedyczne oraz szczepienia ochronne
- 13) szerzenie oświaty zdrowotnej,
- 14) medycyną pracy.

4. Świadczenia zdrowotne w zakresie leczenia ambulatoryjnego udzielane są we wszystkie dni robocze w godzinach od 8:00 do 18:00.

5. Świadczenia zdrowotne w ramach prowadzenia leczenia ambulatoryjnego - Nocna i Świąteczna Ambulatoryjna i Wyjazdowa Opieka Lekarska i Pielęgniarska udzielane są we wszystkie dni robocze w godz.18:00 do godziny 8:00 oraz dni wolne od pracy (sobota, niedziela, święta) od godziny 8:00 do godziny 8:00 dnia następnego.

6. Świadczenia zdrowotne w zakresie Ratownictwa Medycznego udzielane są codzienne przez całą dobę.

**§ 13.** Pomieszczenia i urządzenia Zespołu muszą odpowiadać określonym wymogom fachowym i sanitarnym, w szczególności w zakresie warunków ogólnie przestrzennych, sanitarnych i instalacyjnych.

**§ 14.** 1.Organizację i porządek procesu udzielania świadczeń zdrowotnych określa Regulamin Organizacyjny Zespołu.

2.Regulamin, o którym mowa w ustępie 1. ustala Dyrektor Zespołu.

**§ 15.** 1. Zespół współdziała z innymi jednostkami opieki zdrowotnej: publicznymi, niepublicznymi i gabinetami prywatnymi w celu zapewnienia mieszkańcom miasta i gminy należytej opieki zdrowotnej.

2.Zespół współpracuje z innymi zakładami służby zdrowia i organami inspekcji sanitarnej w zakresie utrzymania należącego stanu sanitarno-epidemiologicznego na terenie swojego działania.

### III. ORGANY ZESPOŁU

**§ 16.** Organami Zespołu są:

- 1) Dyrektor.
- 2) Rada Społeczna.

**§ 17.** W Zespole działa Rada Społeczna, która jest organem inicjującym i opiniodawczym podmiotu tworzącego oraz organem doradczym Dyrektora Zespołu.

**§ 18.** 1.Radę Społeczną powołuje i odwołuje oraz zwołuje jej pierwsze posiedzenie podmiot tworzący.

2.Sposób zwoływania posiedzeń Rady Społecznej, tryb pracy i podejmowania uchwał określa regulamin uchwalony przez Radę Społeczną i zatwierdzony przez podmiot tworzący.

3.Zadania Rady Społecznej określa ustawa z dnia 15 kwietnia 2011 r. o działalności leczniczej.

4.Czas trwania kadencji Rady Społecznej wynosi cztery lata.

5.Rada Społeczna zostaje odwołana przed upływem kadencji w przypadku likwidacji Zespołu.

6.Członka Rady Społecznej można odwołać przed upływem kadencji w przypadku nieusprawiedliwionej nieobecności na trzech kolejnych posiedzeniach Rady Społecznej.

7. Od uchwały Rady Społecznej Dyrektorowi przysługuje odwołanie do podmiotu tworzącego.

8.W posiedzeniach Rady Społecznej uczestniczy Dyrektor, mogą w nich uczestniczyć także przedstawiciele związków zawodowych, przedstawiciele samorządów zawodów medycznych i inne zaproszone osoby.

9.Spory pomiędzy Radą Społeczną a Dyrektorem SP ZOZ rozstrzyga podmiot tworzący.

**§ 19.** 1.Dyrektor kieruje Zespołem i reprezentuje go na zewnątrz.

2. Z Dyrektorem Zespołu stosunek pracy nawiązuje się na podstawie powołania, umowy o pracę lub umowy cywilnoprawnej.

3.Nawiązanie stosunku pracy z Dyrektorem Samodzielnego Publicznego Zespołu Opieki Zdrowotnej dokonuje Burmistrz Polanowa.

**§ 20.**1.Dyrektor podejmuje samodzielnie decyzje dotyczące działalności Zespołu i ponosi za nie odpowiedzialność.

2.Dyrektor jest przełożonym pracowników Zespołu w rozumieniu przepisów kodeksu pracy.

**§ 21.** Dyrektor jest odpowiedzialny za zapewnienie udzielania świadczeń zdrowotnych wyłącznie przez osoby wykonujące zawód medyczny, spełniające wymagania zdrowotne, określone odrębnymi przepisami.

**§ 22.** Zasady wynagradzania pracowników Zespołu określa wewnętrzny Regulamin Wynagrodzeń oraz ustawa o działalności leczniczej.

#### **IV. GOSPODARKA FINANSOWA**

**§ 23. 1.** Gospodarka finansowa Zespołu jest prowadzona w formie samodzielnego publicznego zakładu opieki zdrowotnej na zasadach określonych w ustawie o działalności leczniczej.

2. Zespół gospodaruje samodzielnie przekazanymi w nieodpłatne użytkowanie nieruchomościami i majątkiem Skarbu Państwa lub jednostki samorządu terytorialnego oraz majątkiem własnym (otrzymanym lub zakupionym).

3. Zbycie aktywów trwałych Zespołu, oddanie go w dzierżawę, najem, użytkowanie oraz użyczenie może nastąpić wyłącznie za zgodą organu podmiotu tworzącego.

4. Zespół prowadzi samodzielną gospodarkę finansową pokrywając koszty swej działalności i zobowiązania z posiadanych środków i uzyskiwanych przychodów.

5. Zespół prowadzi gospodarkę finansową na podstawie rocznego planu finansowego, ustalanego przez Dyrektora Zespołu i zaopiniowanego przez Radę Społeczną.

6. Zespół pozyskuje środki finansowe na swoją działalność z wszelkich dostępnych źródeł w formach i sposobach nie stojących w sprzeczności z przepisami prawa oraz zasadami etyki lekarskiej.

7. Zespół może otrzymywać środki publiczne przyznawane przez podmiot tworzący.

8. Rachunkowość Zespołu jest prowadzona w oparciu o przepisy ustawy o rachunkowości z dnia 29 września 1994 r. (tekst jednolity Dz. U z 2016r., poz. 1047 ze zm.).

**§ 24.** Zespół może uzyskiwać środki finansowe:

- 1) z odpłatnej działalności leczniczej,
- 2) z umów na realizację programów zdrowotnych z zakresu profilaktyki oraz promocji zdrowia,
- 3) z darowizn, zapisów, spadków oraz ofiarności publicznej,
- 4) z dotacji od podmiotów prywatnych i publicznych,
- 5) z innych umów zawartych podmiotami prywatnymi i publicznymi,
- 6) od osób fizycznych nie objętych ubezpieczeniem lub za świadczenia nie przysługujące w ramach ubezpieczenia zdrowotnego,
- 7) na cele i zasadach określonych w przepisach art.114-117 ustawy o działalności leczniczej z dnia 15 kwietnia 2011 r.( tekst jednolity - Dz. U. z 2016 r. poz.1638 z późn.zm.)

**§ 25.** Zespół uprawniony jest do zawierania umów w zakresie najmu, dzierżawy, użytkowania i użyczenia pomieszczeń, urządzeń oraz sprzętu stanowiącego przekazane w nieodpłatne użytkowanie nieruchomości i majątek podmiotu tworzącego w celu przeprowadzania badań, akcji profilaktycznych, diagnostycznych, leczniczych za zgodą podmiotu tworzącego.

**§ 26. 1.** Zespół sporządza roczne sprawozdanie finansowe i przedstawia je do zaopiniowania Radzie Społecznej.

2. Sprawozdanie finansowe Zespołu zatwierdza Rada Miejska w Polanowie.

3. Zespół decyduje samodzielnie o podziale zysku i sposobie pokrycia straty bilansowej.

**§ 27.** Wartość majątku Zespołu określają:

- 1) Fundusz założycielski - stanowiący wartość wydzielonego Zespołowi mienia komunalnego.
- 2) Fundusz Zakładu (zapasowy), który stanowi wartość majątku pozostała po odliczeniu funduszu założycielskiego.

**§ 28.** 1. Fundusz Zespołu zwiększa się o:

- 1) zysk netto,
- 2) kwoty zwiększenia wartości aktywów trwałych, będącego skutkiem ustawowego przeszacowania tych aktywów,
- 3) kwoty środków pieniężnych przekazanych na pokrycie ujemnego wyniku finansowego.

2. Fundusz zakładu zmniejsza się o:

- 1) stratę netto,
- 2) kwoty zmniejszenia wartości aktywów trwałych, będącego skutkiem ustawowego przeszacowania tych aktywów,
- 3) do amortyzacji aktywów trwałych stosuje się ogólne zasady określone w odrębnych przepisach.

**§ 29.** 1. Zespół decyduje samodzielnie o podziale wypracowanego zysku.

2. Zespół pokrywa we własnym zakresie ujemny wynik finansowy.

3. Podmiot tworzący może dokonać pokrycia ujemnego wyniku finansowego Zespołu ze środków publicznych, przy czym może określić dalszą formę finansowania działalności Zespołu.

4. Ujemny wynik finansowy i koszty amortyzacji, dotyczą roku obrotowego objętego sprawozdaniem finansowym.

5. Nadzór i ocena działalności Zespołu dokonywana jest przez podmiot tworzący w zakresie zgodności działań Zespołu z przepisami prawa, niniejszym statutem i regulaminem organizacyjnym.

6. W ramach nadzoru podmiot tworzący dokonuje kontroli i oceny działalności Zespołu.

## **V. POSTANOWIENIA KOŃCOWE**

**§ 30.** Zespół prowadzi dokumentację medyczną, materiałową i używa pieczęci zgodnie z odrębnymi przepisami prawa.

**§ 31.** W sprawach nie uregulowanych w niniejszym Statucie mają zastosowanie obowiązujące przepisy prawne.

**§ 32.** Zmiany w statucie przeprowadza się tą samą procedurą, którą odbywa się nadanie statutu.



**§ 33. Tracą moc:**

- 1) Uchwała Nr XIII/116/11 Rady Miejskiej w Polanowie z dnia 29 grudnia 2011r. w sprawie nadania Statutu Zespołowi Opieki Zdrowotnej w Polanowie,
- 2) Uchwała Nr XIX/166/12 Rady Miejskiej w Polanowie z dnia 26 czerwca 2012r. zmieniająca uchwałę w sprawie nadania Statutu Zespołowi Opieki Zdrowotnej w Polanowie.

**§ 34. Wykonanie uchwały powierza się Burmistrzowi Polanowa.**

**§ 35. Uchwała wchodzi w życie po upływie 14 dni od dnia ogłoszenia w Dzienniku Urzędowym Województwa Zachodniopomorskiego.**

PRZEWODNICZĄCY RADY

*mgr Józef Wilk*

## WYCIĄG Z PROTOKOŁU

Sejmiku Rady Miejskiej w Polanowie

„XXXIV./17..... z dnia 25 stycznia 2017r

1) ustawowy skład Rady ..... 15

2) obecni na sesji ..... 14

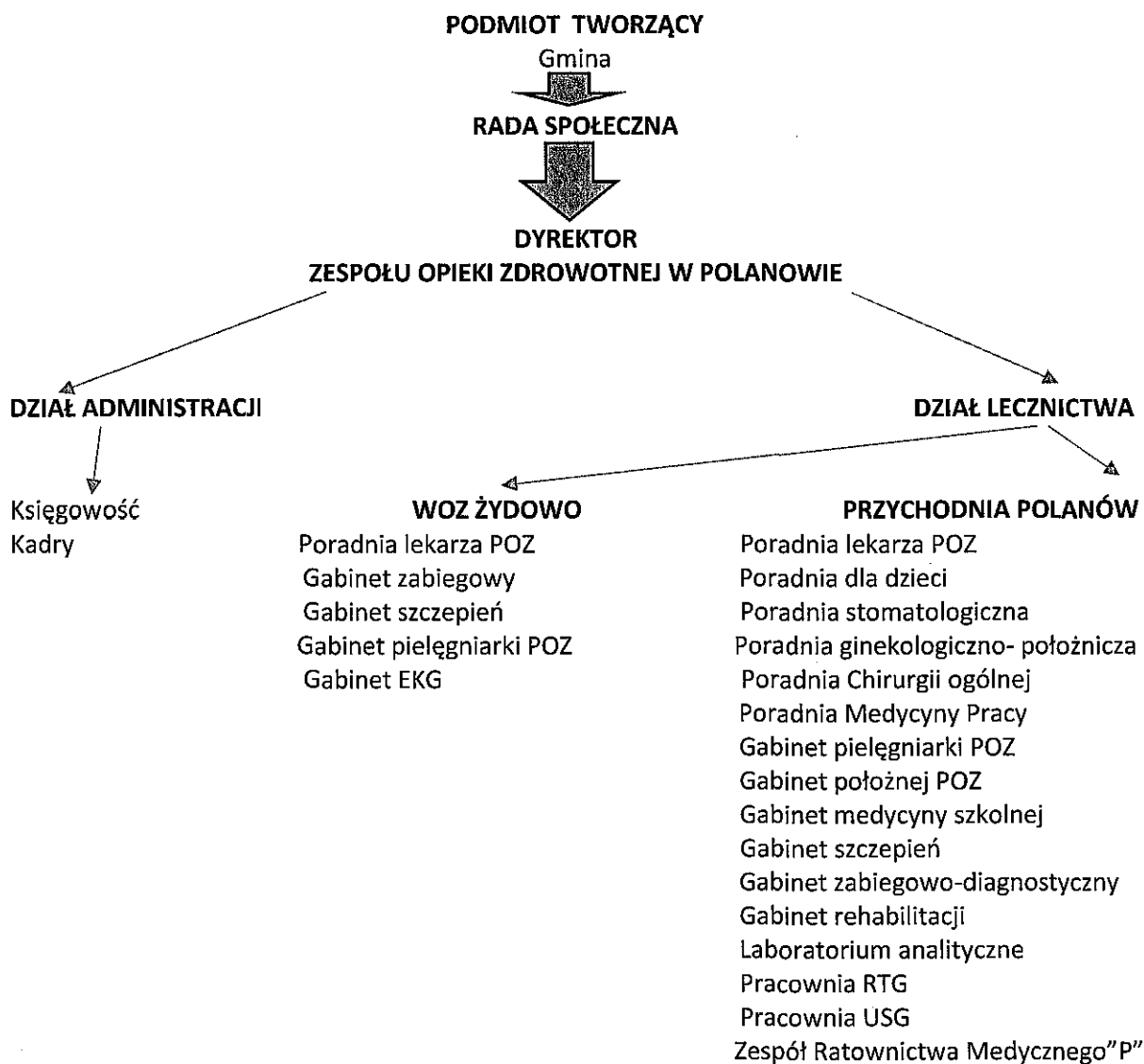
3) Wynik głosowania:

a) liczba głosów „ZA” ..... 13

b) liczba głosów „PRZECIW” ..... -

c) liczba głosów „WSTRZYMAŁ SIĘ” ..... -

**SCHEMAT ORGANIZACYJNY PODMIOTU LECZNICZEGO  
ZESPOŁU OPIEKI ZDROWOTNEJ W POLANOWIE**



PRZEWODNICZĄCY RADY

*mgr Józef Wilk*