

UCHWAŁA NR XLVIII/296/22
RADY MIEJSKIEJ W POLANOWIE
z dnia 25 marca 2022 r.
zmieniająca uchwałę w sprawie ustanowienia użytków ekologicznych na
terenie Gminy Polanów.

Na podstawie art. 44 ust. 1, 4 ustawy z dnia 16 kwietnia 2004 r. o ochronie przyrody (Dz.U. z 2021, poz. 1098 ze zm.), Rada Miejska w Polanowie uchwala, co następuje:

§ 1. Zmienia się uchwałę Nr XXXIX/353/06 Rady Miejskiej w Polanowie z dnia 29 września 2006 r. w sprawie ustanowienia użytków ekologicznych na terenie Gminy Polanów (Dz. Urz. Województwa Zachodniopomorskiego z 2006r., nr 115, poz. 2214), w ten sposób, że:

- 1) znosi się formę ochrony przyrody użytków ekologicznych wymienionych w załączniku nr 1 do niniejszej uchwały,
- 2) zmienia się § 1, który otrzymuje brzmienie:

„§ 1. 1. Ustanawia się użytki ekologiczne na terenie gminy Polanów:

- 1) bagno „Żurawisko” o powierzchni 5,30 ha, położone na działce nr 49/1, obręb Krąg, leśnictwo Krąg;
- 2) bagno „Bagno Buszyńskie” o powierzchni 4,79 ha, na działce nr 171/1, obręb Wielin, leśnictwo Buszyno;
- 3) bagno „Pod Rabatami” o powierzchni 1,24 ha, położone na działce nr 195, obręb Wielin, leśnictwo Wieleń;
- 4) bagno „Gwiazda” o powierzchni 1,34 ha, położone na działce nr 196, obręb Wielin, leśnictwo Wieleń;
- 5) bagno „Bagno Prac” o powierzchni 4,08 ha, na działce nr 224, obręb Wielin, leśnictwo Jacinki;
- 6) bagno „Bagno Dębowe” o powierzchni 4,52 ha, położone na działce nr 401, obręb Dadzewo, leśnictwo Dadzewo;
- 7) bagno „Bagno Modrzewie” o powierzchni 3,82 ha, położone na działce nr 410/1, obręb Garbno, leśnictwo Dadzewo;
- 8) bagno „Na Żurawiu” o powierzchni 0,36 ha, położone na działce nr 451, obręb Rosocha, leśnictwo Dadzewo;
- 9) bagno „Żwirowa” o powierzchni 1,19 ha, położone na działce nr 475, obręb Rzeczyca Wielka, leśnictwo Rzeczyca;
- 10) bagno „Kalce” o powierzchni 2,32 ha, położone na działce nr 477, obręb Rzeczyca Wielka, leśnictwo Rzeczyca;
- 11) bagno „Łaszczewska” o powierzchni 1,03 ha, położone na działce nr 520, obręb Rzeczyca Wielka, leśnictwo Rzeczyca;
- 12) bagno „Przy Grabowej” o powierzchni 1,74 ha, położone na działce nr 523, obręb Wietrzno, leśnictwo Wierzchlas.

2. Opis użytków ekologicznych i ich lokalizację zawiera załącznik nr 2 do niniejszej uchwały, położenie i przebieg granic użytków ekologicznych udokumentowane jest na mapach stanowiących załączniki nr 3 – 14 do niniejszej uchwały, wykaz współrzędnych granic użytków ekologicznych został określony w załączniku nr 15 do niniejszej uchwały.”;

3) dodaje się załączniki nr 1 - 15 do uchwały w brzmieniu określonym odpowiednio w załącznikach nr 1 - 15 do niniejszej uchwały.

§ 2. W pozostałym zakresie uchwałę pozostawia się bez zmian.

§ 3. Wykonanie uchwały powierza się Burmistrzowi Polanowa.

§ 4. Uchwała wchodzi w życie po upływie 14 dni od dnia jej ogłoszenia w Dzienniku Urzędowym Województwa Zachodniopomorskiego.

Przewodniczący Rady

Józef Wilk

1. Wykaz użytków ekologicznych na terenie gminy Polanów, dla których znosi się formę ochrony przyrody

I	1	Nazwa użytku	Torfowisko przy Piwnicy
	2	Położenie	woj. zachodniopomorskie powiat koszaliński, gmina Polanów obręb Świerczyna - działka ewidencyjna 176 o pow. 0,94 ha (Nadleśnictwo Polanów)
	3	Sprawujący nadzór	Nadleśniczy Nadleśnictwa Polanów
	4	Szczególne cele ochrony	Zachowanie cennych ekosystemów, zlokalizowanych na terenach bagiennych i podmokłych, z charakterystyczną dla nich rzadką roślinnością oraz będące miejscem bytowania i rozrodu ptactwa oraz innych gatunków zwierząt kręgowych i bezkręgowych.
	5	Opis przyrodniczy	Torfowisko przejściowe z wełniankami: wąskolistną (<i>Eriophorum angustifolium</i>) i pochwowatą (<i>E.vaginatum</i>) na ple torfowcowym z kępami turzyc: sztywnej (<i>Carex elata</i>) i darniowej (<i>C. caespitosa</i>). Na torfowisku rośnie żurawina błotna (<i>Oxycoccus palustris</i>), bagno zwyczajne (<i>Ledum palustre</i>) i modrzewnica pospolita (<i>Andromeda polifolia</i>). Gatunki torfowisk kwaśnych nieliczne, miejscowe.
	6	Powierzchnia	Ogółem 0,94 ha
	7	Uzasadnienie zniesienia formy ochrony	Użytek o małych walorach przyrodniczych. Celem ochrony przyrody na terenie użytku było zachowanie ze względów naukowych, przyrodniczych i dydaktycznych cennych ekosystemów, zlokalizowanych na terenach bagiennych i podmokłych, z charakterystyczną dla nich rzadką roślinnością. W wyniku zmian stosunków wodnych nastąpiła utrata wartości przyrodniczych, ze względu na które ustanowiono formę ochrony przyrody. Obecnie użytek ekologiczny jest przesuszony, wzmagają się na nim sukcesja naturalna gatunków drzewiastych, zanika charakterystyczna rzadka roślinność.
II	1	Nazwa użytku	Bagno Pompa
	2	Położenie	woj. zachodniopomorskie powiat koszaliński, gmina Polanów obręb Wielin - działka ewidencyjna 224 o pow. 2,47 ha (Nadleśnictwo Polanów)
	3	Sprawujący nadzór	Nadleśniczy Nadleśnictwa Polanów
	4	Szczególne cele ochrony	Zachowanie cennych ekosystemów, zlokalizowanych na terenach bagiennych i podmokłych, z charakterystyczną dla nich rzadką roślinnością oraz będące miejscem bytowania i rozrodu ptactwa oraz innych gatunków zwierząt kręgowych i bezkręgowych.
	5	Opis przyrodniczy	Juvenilne płyty łęgu olszowego (<i>Fraxino-Alnetum</i>) z sukcesji na terasach rzeki Grabowej. Zbiorowisko w wyniku sukcesji drzew i krzewów, głównie olszy czarnej zatraciło swój pierwotny charakter cenniejszych biocenotycznie ziołorośli nadrzecznych. Nie oznacza to jednak, że łąg olszowy w stadium inicjalnym stanowi degradację. Jest zbiorowiskiem innego typu, już leśnym.

	6	Powierzchnia	Ogółem 2,47 ha
	7	Uzasadnienie zniesienia formy ochrony	Użytek o małych walorach przyrodniczych. Celem ochrony przyrody na terenie użytku było zachowanie ze względów naukowych, przyrodniczych i dydaktycznych cennych ekosystemów, zlokalizowanych na terenach bagiennych. Zbiorowisko w wyniku sukcesji drzew i krzewów, głównie olszy czarnej zatraciło swój pierwotny charakter cenniejszych biocenotycznie ziołorośli nadrzecznych. Na dzień dzisiejszy jest zbiorowiskiem leśnym.
III	1	Nazwa użytku	Bagno Przebudowa
	2	Położenie	woj. zachodniopomorskie powiat koszaliński, gmina Polanów obręb Garbno - działka ewidencyjna 395 o pow. 0,48 ha (Nadleśnictwo Polanów)
	3	Sprawujący nadzór	Nadleśniczy Nadleśnictwa Polanów
	4	Szczególne cele ochrony	Zachowanie cennych ekosystemów, zlokalizowanych na terenach bagiennych i podmokłych, z charakterystyczną dla nich rzadką roślinnością oraz będące miejscem bytowania i rozrodu ptactwa oraz innych gatunków zwierząt kręgowych i bezkręgowych.
	5	Opis przyrodniczy	Kilka otwartych oczek z płem torfowcowym, część powierzchni z sukcesją w kierunku sosnowego boru bagiennego (<i>Vaccinio uliginosi-Pinetum</i>). Torfowisko przejściowe z turzycą błotną (<i>Carex acutiformis</i>), czermienią błotną (<i>Calla palustris</i>), wełnianką pochwowatą (<i>Eriophorum vaginatum</i>). Miejscami występuje roszcika okrągłolistna (<i>Drosera rotundifolia</i>).
	6	Powierzchnia	Ogółem 0,48 ha
	7	Uzasadnienie zniesienia formy ochrony	Użytek o małych walorach przyrodniczych. Celem ochrony przyrody na terenie użytku było zachowanie ze względów naukowych, przyrodniczych i dydaktycznych cennych ekosystemów, zlokalizowanych na terenach bagiennych i podmokłych, z charakterystyczną dla nich rzadką roślinnością. W wyniku zmian stosunków wodnych nastąpiła utrata wartości przyrodniczych, ze względu na które ustanowiono formę ochrony przyrody. Obecnie użytk ekologiczny jest przesuszony, wzmagają się na nim sukcesja naturalna gatunków drzewiastych, zanika charakterystyczna rzadka roślinność.
I V	1	Nazwa użytku	Bagno Drewniany Mostek
	2	Położenie	woj. zachodniopomorskie powiat koszaliński, gmina Polanów obręb Garbno - działka ewidencyjna 402 o pow. 0,97 ha (Nadleśnictwo Polanów)
	3	Sprawujący nadzór	Nadleśniczy Nadleśnictwa Polanów
	4	Szczególne cele ochrony	Zachowanie cennych ekosystemów, zlokalizowanych na terenach bagiennych i podmokłych, z charakterystyczną dla nich rzadką roślinnością oraz będące miejscem bytowania i rozrodu ptactwa oraz innych gatunków zwierząt kręgowych i bezkręgowych.
	5	Opis przyrodniczy	Przesuszone torfowisko przejściowe z dominacją trzęślicy modrej (<i>Molinia coerulea</i>) i luźnym drzewostanem brzozy omszonej (<i>Betula pubescens</i>). Miejscami rośnie sosna zwyczajna (<i>Pinus sylvestris</i>) i kruszyna pospolita (<i>Frangula alnus</i>). Pod ich okapem

		obserwowano borówkę czarną (<i>Vaccinium myrtillus</i>) i wełniankę pochwowatą (<i>Eriophorum vaginatum</i>).
	6	Powierzchnia Ogółem 0,97 ha
	7	Uzasadnienie zniesienia formy ochrony Użytek utracił swoje walory przyrodnicze. Celem ochrony przyrody na terenie użytku było zachowanie ze względów naukowych, przyrodniczych i dydaktycznych cennych ekosystemów, zlokalizowanych na terenach bagiennych i podmokłych, z charakterystyczną dla nich rzadką roślinnością. W wyniku zmian stosunków wodnych nastąpiła utrata wartości przyrodniczych, ze względu na które ustanowiono formę ochrony przyrody. Obecnie użytek ekologiczny jest przesuszony, wzmaga się na nim sukcesja naturalna gatunków drzewiastych, zanikła charakterystyczna rzadka roślinność.
V	1	Nazwa użytku Bagno Kople
	2	Położenie woj. zachodniopomorskie powiat koszaliński, gmina Polanów obręb Wielin - działka ewidencyjna 406 o pow. 1,85 ha (Nadleśnictwo Polanów)
	3	Sprawujący nadzór Nadleśniczy Nadleśnictwa Polanów
	4	Szczególne cele ochrony Zachowanie cennych ekosystemów, zlokalizowanych na terenach bagiennych i podmokłych, z charakterystyczną dla nich rzadką roślinnością oraz będące miejscem bytowania i rozrodu ptactwa oraz innych gatunków zwierząt kręgowych i bezkręgowych.
	5	Opis przyrodniczy Przesuszone torfowisko przejściowe z wierzbą szarą (<i>Salix cinerea</i>), sitem rozpierzchłym (<i>Juncus effusus</i>) i trzęślicą modrą (<i>Molinia coerulea</i>), Duża ilość martwego drewna, mikrosiedlisk, torfowce (<i>Sphagnum</i> spp.) występują sporadycznie.
	6	Powierzchnia Ogółem 1,85 ha
	7	Uzasadnienie zniesienia formy ochrony Użytek utracił swoje walory przyrodnicze. Celem ochrony przyrody na terenie użytku było zachowanie ze względów naukowych, przyrodniczych i dydaktycznych cennych ekosystemów, zlokalizowanych na terenach bagiennych i podmokłych, z charakterystyczną dla nich rzadką roślinnością. W wyniku zmian stosunków wodnych nastąpiła utrata wartości przyrodniczych, ze względu na które ustanowiono formę ochrony przyrody. Obecnie użytek ekologiczny jest przesuszony, wzmaga się na nim sukcesja naturalna gatunków drzewiastych, zanikła charakterystyczna rzadka roślinność.
VI	1	Nazwa użytku Bagno Karlota
	2	Położenie woj. zachodniopomorskie powiat koszaliński, gmina Polanów obręb Dadzewo - działka ewidencyjna 409 o pow. 2,14 ha (Nadleśnictwo Polanów)
	3	Sprawujący nadzór Nadleśniczy Nadleśnictwa Polanów
	4	Szczególne cele ochrony Zachowanie cennych ekosystemów, zlokalizowanych na terenach bagiennych i podmokłych, z charakterystyczną dla nich rzadką roślinnością oraz będące miejscem bytowania i rozrodu ptactwa oraz innych gatunków zwierząt kręgowych i bezkręgowych.
	5	Opis przyrodniczy Trudno dostępne niskie łożowiska z dominującą wierzbą szarą (<i>Salix cinerea</i>), z wodą stagnującą. Ostoja ptasia, m.in. miejsce lęgów łabędzia krzykliwego (<i>Cygnus</i>

			cygnus). Roślinność bagienna torfowisk przejściowych z torfowcem nastroszonym (<i>Sphagnum squarrosum</i>).
	6	Powierzchnia	Ogółem 2,14 ha
	7	Uzasadnienie zniesienia formy ochrony	Użytek o niewielkich walorach przyrodniczych. Przy zakwalifikowaniu do ostoi różnorodności biologicznej nadal może pełnić funkcję miejsca rozrodu ptaków. Celem ochrony przyrody na terenie użytku było zachowanie ze względów naukowych, przyrodniczych i dydaktycznych cennych ekosystemów, zlokalizowanych na terenach bagiennych i podmokłych, z charakterystyczną dla nich rzadką roślinnością. W wyniku zmian stosunków wodnych nastąpiła utrata wartości przyrodniczych, ze względu na które ustanowiono formę ochrony przyrody. Obecnie użytek ekologiczny jest w znacznym stopniu zalany, wzmaga się na nim sukcesja naturalna gatunków drzewiastych, zanika charakterystyczna rzadka roślinność.
V II	1	Nazwa użytku	Szwajnebruch
	2	Położenie	woj. zachodniopomorskie powiat koszaliński, gmina Polanów obręb Rosocha - działka ewidencyjna 451 o pow. 0,40 ha (Nadleśnictwo Polanów)
	3	Sprawujący nadzór	Nadleśniczy Nadleśnictwa Polanów
	4	Szczególne cele ochrony	Zachowanie cennych ekosystemów, zlokalizowanych na terenach bagiennych i podmokłych, z charakterystyczną dla nich rzadką roślinnością oraz będące miejscem bytowania i rozrodu ptactwa oraz innych gatunków zwierząt kręgowych i bezkręgowych.
	5	Opis przyrodniczy	Łęg olszowy (<i>Fraxino-Alnetum</i>) lub łęg olszowy gwiazdnicowy (<i>Stellario nemorum-Alnetum glutinosae</i>). Siedlisko żyzne, wśród gatunków runa gwiazdnica gajowa (<i>Stellaria nemorum</i>), trybula leśna (<i>Anthriscus sylvestris</i>), malina właściwa (<i>Rubus idaeus</i>), szczaw tępolistny (<i>Rumex obtusifolius</i>), zawilec gajowy (<i>Anemone nemorosa</i>), śmiełek darniowy (<i>Deschampsia caespitosa</i>), ziarnopłon wiosenny (<i>Anemone ficaria</i>), wawrzynek wilczczyko (<i>Daphne mezereum</i>), skrzyp leśny (<i>Equisetum sylvaticum</i>), pokrzywa zwyczajna (<i>Urtica dioica</i>).
	6	Powierzchnia	Ogółem 0,40 ha
	7	Uzasadnienie zniesienia formy ochrony	Użytek o małych walorach przyrodniczych. Celem ochrony przyrody na terenie użytku było zachowanie ze względów naukowych, przyrodniczych i dydaktycznych cennych ekosystemów, zlokalizowanych na terenach bagiennych i podmokłych, z charakterystyczną dla nich rzadką roślinnością. W wyniku zmian stosunków wodnych nastąpiła utrata wartości przyrodniczych, ze względu na które ustanowiono formę ochrony przyrody. Obecnie niewielki fragment przepotokowy częstej fitocenozy łąkowej, bez wybitnych walorów biocenotycznych.
V III	1	Nazwa użytku	Torfowisko Wierzchlas
	2	Położenie	woj. zachodniopomorskie powiat koszaliński, gmina Polanów obręb Wietrzno - działka ewidencyjna 509, 508 o pow. 3,85 ha (Nadleśnictwo Polanów)
	3	Sprawujący nadzór	Nadleśniczy Nadleśnictwa Polanów

4	Szczególne cele ochrony	Zachowanie cennych ekosystemów, zlokalizowanych na terenach bagiennych i podmokłych, z charakterystyczną dla nich rzadką roślinnością oraz będące miejscem bytowania i rozrodu ptactwa oraz innych gatunków zwierząt kręgowych i bezkręgowych.
5	Opis przyrodniczy	Siedlisko potencjalne olsu torfowcowego (<i>Sphagno squarrosi-Alnetum</i>) lub bagiennnej brzeziny (<i>Vaccinio uliginosi-Betuletum pubescentis</i>). Teren pocięty rowami melioracyjnymi z nasadzeniami świerkowymi na rabatowałkach. Gradacja kornika drukarza (<i>Ips typographus</i>). W runie trzęślica modra (<i>Molinia caerulea</i>), torfowce (<i>Sphagnum</i> spp.) nielicznie. W zacienieniu forma nudum, bez pokrywy roślinnej.
6	Powierzchnia	Ogółem 3,85 ha
7	Uzasadnienie zniesienia formy ochrony	Użytek utracił swoje walory przyrodnicze. Celem ochrony przyrody na terenie użytku było zachowanie ze względów naukowych, przyrodniczych i dydaktycznych cennych ekosystemów, zlokalizowanych na terenach bagiennych i podmokłych, z charakterystyczną dla nich rzadką roślinnością. W wyniku zmian stosunków wodnych nastąpiła utrata wartości przyrodniczych, ze względu na które ustanowiono formę ochrony przyrody. Obecnie użytk ekologiczny jest przesuszony, teren pocięty dawnymi rowami melioracyjnymi z nasadzeniami świerkowymi na rabatowałkach uszkodzonymi przez kornika drukarza, którego gradacja z użytku ekologicznego poszerza się na wydzielienia sąsiadujące, brak charakterystycznej rzadkiej roślinności.

I X	1	Nazwa użytku	Żelibórz
	2	Położenie	woj. zachodniopomorskie powiat koszaliński, gmina Polanów obręb Rzeczyca Wielka - działka ewidencyjna 520 o pow. 0,55 ha (Nadleśnictwo Polanów)
	3	Sprawujący nadzór	Nadleśniczy Nadleśnictwa Polanów
	4	Szczególne cele ochrony	Zachowanie cennych ekosystemów, zlokalizowanych na terenach bagiennych i podmokłych, z charakterystyczną dla nich rzadką roślinnością oraz będące miejscem bytowania i rozrodu ptactwa oraz innych gatunków zwierząt kręgowych i bezkręgowych.
	5	Opis przyrodniczy	Niewielka, śródleśna, zabagniona niecka torfowcowa z luźnym drzewostanem brzozy omszonej (<i>Betula pubescens</i>). Na jednej z brzoź stwierdzono występowanie owocników błyskoporka podkorowego (<i>Inonotus obliquus</i>), rzadkiego gatunku grzyba. W runie dominuje trzęślica modra (<i>Molinia caerulea</i>). Gatunki siedlisk bagiennych występują sporadycznie: borówka bagienna (<i>Vaccinium uliginosum</i>), żurawina błotna (<i>Oxycoccus palustris</i>), bagno zwyczajne (<i>Rhododendron palustris</i>) na kępach.
	6	Powierzchnia	Ogółem 0,55 ha
	7	Uzasadnienie zniesienia formy ochrony	Użytek o niewielkich walorach przyrodniczych. Celem ochrony przyrody na terenie użytku było zachowanie ze względów naukowych, przyrodniczych i dydaktycznych cennych ekosystemów, zlokalizowanych na terenach bagiennych i podmokłych, z charakterystyczną dla nich rzadką roślinnością. W wyniku zmian stosunków

			wodnych nastąpiła utrata wartości przyrodniczych, ze względu na które ustanowiono formę ochrony przyrody. Obecnie użytek ekologiczny jest w znacznym stopniu przesuszony, wzmagają się na nim sukcesja naturalna gatunków drzewiastych, zanika charakterystyczna rzadka roślinność.
X	1	Nazwa użytku	Torfowisko poligeniczne - Bagno Wietrzno
	2	Położenie	woj. zachodniopomorskie powiat koszaliński, gmina Polanów obręb Chocimino - działka ewidencyjna 540/1 o pow. 9,50 ha (Nadleśnictwo Polanów)
	3	Sprawujący nadzór	Nadleśniczy Nadleśnictwa Polanów
	4	Szczególne cele ochrony	Zachowanie cennych ekosystemów, zlokalizowanych na terenach bagiennych i podmokłych, z charakterystyczną dla nich rzadką roślinnością oraz będące miejscem bytowania i rozrodu ptactwa oraz innych gatunków zwierząt kręgowych i bezkręgowych.
	5	Opis przyrodniczy	Okolice Chocimina, dawne torfowisko soligeniczne, obecnie kompleks łąk nadrzecznych świeżych, wilgotnych i szuwarów, miejsca rozrodu płazów. Na łąkach świeżych: tomka wonna (<i>Anthoxanthum odoratum</i>), szczaw zwyczajny (<i>Rumex acetosa</i>), wyczyniec łąkowy (<i>Alopecurus pratensis</i>), jaskier ostry (<i>Ranunculus acris</i>), przetacznik ożankowy (<i>Veronica chamaedrys</i>), przytulia pospolita (<i>Galium mollugo</i>), pięciornik gęsi (<i>Potentilla anserina</i>), wiechlina łąkowa (<i>Poa pratensis</i>). Wskazane wykaszanie łąk i trzcinowisk poza terenem podmokłym. W miejscach wilgotniejszych: kuklik zwisty (<i>Geum rivale</i>), ostrożeń warzywny (<i>Cirsium oleraceum</i>), niezapominajka błotna (<i>Myosotis palustris</i>), skrzyp błotny (<i>Equisetum palustre</i>), wiązówka błotna (<i>Filipendula ulmaria</i>), rzeżucha łąkowa (<i>Cardamine pratensis</i>), turzyca błotna (<i>Carex acutiformis</i>). W miejscach mokrych, nad ciekami i na rozlewiskach turzycowiska (<i>Magnocaricion</i>) i trzcinowiska (<i>Phragmites</i>).
	6	Powierzchnia	Ogółem 9,50 ha
	7	Uzasadnienie zniesienia formy ochrony	Użytek o małych walorach przyrodniczych. Celem ochrony przyrody na terenie użytku było zachowanie ze względów naukowych, przyrodniczych i dydaktycznych cennych ekosystemów, zlokalizowanych na terenach bagiennych i podmokłych, z charakterystyczną dla nich rzadką roślinnością. W wyniku zmian stosunków wodnych nastąpiła utrata wartości przyrodniczych, ze względu na które ustanowiono formę ochrony przyrody. Obecnie kompleks łąk nadrzecznych świeżych, wilgotnych i szuwarów dodatkowo brak wybitnych walorów biocenotycznych.
X I	1	Nazwa użytku	Bagno Dzikowo
	2	Położenie	woj. zachodniopomorskie powiat koszaliński, gmina Polanów obręb Wietrzno - działka ewidencyjna 532/1 o pow. 0,54 ha (Nadleśnictwo Polanów)
	3	Sprawujący nadzór	Nadleśniczy Nadleśnictwa Polanów
	4	Szczególne cele ochrony	Zachowanie cennych ekosystemów, zlokalizowanych na terenach bagiennych i podmokłych, z charakterystyczną dla nich rzadką roślinnością oraz będące miejscem

			bytowania i rozrodu ptactwa oraz innych gatunków zwierząt kręgowych i bezkręgowych.
	5	Opis przyrodniczy	Zanikająca brzezina bagienna (<i>Vaccinio uliginosi-Betuletum pubescentis</i>). Gatunki siedlisk bagiennych wyraźnie ustępują w wyniku przesuszenia siedliska. W runie trzęślica modra (<i>Molinia caerulea</i>). W ramach naturalnej sukcesji wkraczają: sosna zwyczajna (<i>Pinus sylvestris</i>), świerk pospolity (<i>Picea abies</i>) i kruszyna pospolita (<i>Frangula alnus</i>). Miejscami obserwowano borówkę czarną (<i>Vaccinium myrtillus</i>) i wełniankę pochwowatą (<i>Eriophorum vaginatum</i>).
	6	Powierzchnia	Ogółem 0,54 ha
	7	Uzasadnienie zniesienia formy ochrony	Użytek utracił swoje walory przyrodnicze. Celem ochrony przyrody na terenie użytku było zachowanie ze względów naukowych, przyrodniczych i dydaktycznych cennych ekosystemów, zlokalizowanych na terenach bagiennych i podmokłych, z charakterystyczną dla nich rzadką roślinnością. W wyniku zmian stosunków wodnych nastąpiła utrata wartości przyrodniczych, ze względu na które ustanowiono formę ochrony przyrody. Obecnie użytek ekologiczny jest w znacznym stopniu przesuszony, wzmagają się na nim sukcesja naturalna gatunków drzewiastych, charakterystyczna rzadka roślinność na wyginieciu.
X II	1	Nazwa użytku	Bagno Hela
	2	Położenie	woj. zachodniopomorskie powiat koszaliński, gmina Polanów obręb Gostkowo - działka ewidencyjna 630 o pow. 1,54 ha (Nadleśnictwo Polanów)
	3	Sprawujący nadzór	Nadleśniczy Nadleśnictwa Polanów
	4	Szczególne cele ochrony	Zachowanie cennych ekosystemów, zlokalizowanych na terenach bagiennych i podmokłych, z charakterystyczną dla nich rzadką roślinnością oraz będące miejscem bytowania i rozrodu ptactwa oraz innych gatunków zwierząt kręgowych i bezkręgowych.
	5	Opis przyrodniczy	Około 2/3 powierzchni zajmuje bagienna brzezina (<i>Vaccinio uliginosi-Betuletum pubescentis</i>) o zachowanej strukturze kępowej. Późne stadium sukcesyjne niecki jeziora dystroficznego. Torfowce (<i>Sphagnum</i> spp.) pokrywają około 90% podłoża. Stwierdzono występowanie żurawiny błotnej (<i>Oxycoccus palustris</i>), wełnianki pochwowatej (<i>Eriophorum vaginatum</i>) i mszaru płonnika pospolitego (<i>Polytrichum commune</i>). Około 1/3 wydzielania jest przesuszona, z zanikającą roślinnością bagienną.
	6	Powierzchnia	Ogółem 1,54 ha
	7	Uzasadnienie zniesienia formy ochrony	Użytek o małych walorach przyrodniczych. Celem ochrony przyrody na terenie użytku było zachowanie ze względów naukowych, przyrodniczych i dydaktycznych cennych ekosystemów, zlokalizowanych na terenach bagiennych i podmokłych, z charakterystyczną dla nich rzadką roślinnością. W wyniku zmian stosunków wodnych nastąpiła utrata wartości przyrodniczych, ze względu na które ustanowiono formę ochrony przyrody. Obecnie użytek ekologiczny jest w znacznym stopniu przesuszony, wzmagają się na nim sukcesja naturalna

			gatunków drzewiastych, zanika charakterystyczna rzadka roślinność.
--	--	--	--

2. Użytki ekologiczne na terenie gminy Polanów

I	1	Nazwa użytku	Żurawisko
	2	Położenie	woj. zachodniopomorskie powiat koszaliński, gmina Polanów obręb Krąg - działka ewidencyjna 49/1 o pow. 5,30 ha (Nadleśnictwo Polanów)
	3	Sprawujący nadzór	Nadleśniczy Nadleśnictwa Polanów
	4	Szczególne cele ochrony	Zachowanie cennych ekosystemów, zlokalizowanych na terenach bagiennych i podmokłych, z charakterystyczną dla nich rzadką roślinnością oraz będące miejscem bytowania i rozrodu ptactwa oraz innych gatunków zwierząt kręgowych i bezkręgowych.
	5	Opis przyrodniczy	Rozlewisko po renaturyzacji siedliska i instalacji zastawek na odpływach. Siedliska bardzo zróżnicowane pod względem troficznym, florystycznym i fitosocjologicznym. Część stanowią podtapiane sukcesyjne zarośla wierzbowo-świerkowe (<i>Salix cinerea</i> - <i>Picea abies</i>), część żyzny ols (<i>Ribes nigrum</i> - <i>Alnetum</i>) z szeregiem gatunków żyznych siedlisk z udziałem jaskrów: płomiennika (<i>Ranunculus flammula</i>) i rozłogowego (<i>R. repens</i>), niezapominajki błotnej (<i>Myosotis palustris</i>), rzeżuch: łąkowej (<i>Cardamine pratensis</i>) i gorzkiej (<i>C.amara</i>), przytulii błotnej (<i>Galium palustre</i>). Na brzegach występuje szuwar wielkoturzycowy (<i>Magnocaricion</i>), szuwar trzcinowy (<i>Phragmites</i>), na otwartej wodzie zbiorowiska rzęs z rzędu <i>Lemnetalia minoris</i> . Miejscami mszary płonnikowe i torfowcowe. Walor użytku: duże zróżnicowanie biocenotyczne.
	6	Powierzchnia	Ogółem 5,30 ha. Zmniejszenie powierzchni i przebiegu użytku ekologicznego wynika z ze zmian stosunków wodnych, w wyniku których nastąpiła utrata wartości przyrodniczych w części znajdującej się poza obszarem wskazanym na załączniku mapowym, ze względu na które ustanowiono formę ochrony przyrody. Wskazana część wyschła oraz zanikła na niej charakterystyczna rzadka roślinność.
	7	Ocena skutków powołania formy ochrony	Nie przewiduje się negatywnych skutków powołania formy ochrony przyrody. Brak zagrożenia nadmierną presją człowieka w razie odwiedzania przez ludność.
II	1	Nazwa użytku	Bagno Buszyńskie
	2	Położenie	woj. zachodniopomorskie powiat koszaliński, gmina Polanów obręb Wielin - działka ewidencyjna 171/1 o pow. 4,79 ha (Nadleśnictwo Polanów)
	3	Sprawujący nadzór	Nadleśniczy Nadleśnictwa Polanów

	4	Szczególne cele ochrony	Zachowanie cennych ekosystemów, zlokalizowanych na terenach bagiennych i podmokłych, z charakterystyczną dla nich rzadką roślinnością oraz będące miejscem bytowania i rozrodu ptactwa oraz innych gatunków zwierząt kręgowych i bezkręgowych.
	5	Opis przyrodniczy	Torfowisko niskie z szuwarami wielkotorzycowymi (Magnocaricion). Rosną tam turzyce: sztywne (Carex elata), prosowa (C. paniculata), zaostrowana (C. gracilis), błotna (C. acutiformis) i darniowa (C. caespitosa). Obserwowano również wierzbę rokitę (Salix rosmarinifolia), fiołka błotnego (Viola palustris), rdesta węzownika (Polygonum bistorta), wiązówkę błotną (Filipendula ulmaria) i jaskra różnolistnego (Ranunculus auricomus). Sukcesja olszy czarnej (Alnus glutinosa). Wzrost: Bogactwo gatunkowe różnych fitocenoz torfowisk niskich, od szuwarów wielkotorzycowych po wilgotne ziołorośla. Teren dobrze uwodniony. Zalecane usunięcie podrostów olszowych, koszenie co 2-3 lata.
	6	Powierzchnia	Ogółem 4,79 ha. Zmiana powierzchni wynika ze stworzenia mapy w formie tradycyjnej i przeniesienia na formę elektroniczną oraz nie zastosowania opcji dociągania granicy punktu. Użytek ekologiczny posiada prawidłowo naniesione granice wskazane na mapie stanowiącej załącznik do niniejszej uchwały. Powierzchnia użytku ekologicznego nie zmieniła się od momentu powołania go za użytek ekologiczny, i od momentu powołania uchwałą wynosi 4,79 ha.
	7	Ocena skutków powołania formy ochrony	Nie przewiduje się negatywnych skutków powołania formy ochrony przyrody. Brak zagrożenia nadmierną presją człowieka w razie odwiedzania przez ludność.
III	1	Nazwa użytku	Pod Rabatami
	2	Położenie	woj. zachodniopomorskie powiat koszaliński, gmina Polanów obręb Krąg - działka ewidencyjna 195 o pow. 1,24 ha (Nadleśnictwo Polanów)
	3	Sprawujący nadzór	Nadleśniczy Nadleśnictwa Polanów
	4	Szczególne cele ochrony	Zachowanie cennych ekosystemów, zlokalizowanych na terenach bagiennych i podmokłych, z charakterystyczną dla nich rzadką roślinnością oraz będące miejscem bytowania i rozrodu ptactwa oraz innych gatunków zwierząt kręgowych i bezkręgowych.
	5	Opis przyrodniczy	Zarastające jezioro dystroficzne z torfowiskiem przejściowym i sukcesją brzozy omszonej (Betula pubescens). Stanowisko bażyny czarnej (Empetrum nigrum) i rosiczki okrągłolistnej (Drosera rotundifolia), dotychczas nie podawanej ze stanowiska. Liczne borówki bagienna (Vaccinium uliginosum). Wśród torfowców: torfowiec magellański (Sphagnum magellanicum). Wzrost: stanowisko rosiczki okrągłolistnej, torfowisko dobrze uwodnione po części otwarte, co sprzyja światłolubnym gatunkom acydofilnych mszaków i roślin naczyniowych.
	6	Powierzchnia	Ogółem 1,24 ha. Zmniejszenie powierzchni i przebiegu użytku ekologicznego wynika z ze zmian stosunków wodnych, w wyniku których nastąpiła utrata wartości przyrodniczych w części znajdującej się poza obszarem

		wskazanym na załączniku mapowym, ze względu na które ustanowiono formę ochrony przyrody. Wskazana część wyschła oraz zanikła na niej charakterystyczna rzadka roślinność. W części, która nie stanowiła użytku ekologicznego stanowisko rosiczki okrągłolistnej, torfowisko dobrze uwodnione po części otwarte, co sprzyja światłożadnym gatunkom acydoofilnych mszaków i roślin naczyniowych.	
	7	Ocena skutków powołania formy ochrony	Nie przewiduje się negatywnych skutków powołania formy ochrony przyrody. Brak zagrożenia nadmierną presją człowieka w razie odwiedzania przez ludność.
I V	1	Nazwa użytku	Gwiazda
	2	Położenie	woj. zachodniopomorskie powiat koszaliński, gmina Polanów obręb Wielin - działka ewidencyjna 196 o pow. 1,34 ha (Nadleśnictwo Polanów)
	3	Sprawujący nadzór	Nadleśniczy Nadleśnictwa Polanów
	4	Szczególne cele ochrony	Zachowanie cennych ekosystemów, zlokalizowanych na terenach bagiennych i podmokłych, z charakterystyczną dla nich rzadką roślinnością oraz będące miejscem bytowania i rozrodu ptactwa oraz innych gatunków zwierząt kręgowych i bezkręgowych.
	5	Opis przyrodniczy	Torfowisko przejściowe z wełniankami: wąskolistną (<i>Eriophorum angustifolium</i>) i pochwowatą (<i>E. vaginatum</i>) na ple torfowcowym i mszarem płonnikowym (<i>Polytrichum commune</i>), kępami turzyc: sztywnej (<i>Carex elata</i>), bagiennej (<i>C. limosa</i>) i darniowej (<i>C. caespitosa</i>). Na torfowisku rośnie żurawina błotna (<i>Oxycoccus palustris</i>), bagno zwyczajne (<i>Ledum palustre</i>) i modrzewnica pospolita (<i>Andromeda polifolia</i>). Walor: torfowisko dobrze zachowane i uwodnione z płem i szeregiem gatunków właściwych dla formacji torfów przejściowych i wysokich.
	6	Powierzchnia	Ogółem 1,34 ha. Zmniejszenie powierzchni i przebiegu użytku ekologicznego wynika z ze zmian stosunków wodnych, w wyniku których nastąpiła utrata wartości przyrodniczych w części znajdującej się poza obszarem wskazanym na załączniku mapowym, ze względu na które ustanowiono formę ochrony przyrody. Wskazana część wyschła oraz zanikła na niej charakterystyczna rzadka roślinność. W części, która nie stanowiła użytku ekologicznego znajduje się charakterystyczna rzadka roślinność która jest miejscem bytowania i rozrodu ptactwa oraz innych gatunków zwierząt kręgowych i bezkręgowych. Jest to fragment dobrze uwodniony z płem i szeregiem gatunków właściwych dla formacji torfów przejściowych i wysokich.
	7	Ocena skutków powołania formy ochrony	Nie przewiduje się negatywnych skutków powołania formy ochrony przyrody. Brak zagrożenia nadmierną presją człowieka w razie odwiedzania przez ludność.
V	1	Nazwa użytku	Bagno Prac

	2	Położenie	woj. zachodniopomorskie powiat koszaliński, gmina Polanów obręb Wielin - działka ewidencyjna 224 o pow. 4,08 ha (Nadleśnictwo Polanów)
	3	Sprawujący nadzór	Nadleśniczy Nadleśnictwa Polanów
	4	Szczególne cele ochrony	Zachowanie cennych ekosystemów, zlokalizowanych na terenach bagiennych i podmokłych, z charakterystyczną dla nich rzadką roślinnością oraz będące miejscem bytowania i rozrodu ptactwa oraz innych gatunków zwierząt kręgowych i bezkręgowych.
	5	Opis przyrodniczy	Torfowisko niskie, miejscami przejściowe. Stanowisko chronionych motyli modraszka eumedona (<i>Aricia eumedon</i>) i czerwończyka nieparka (<i>Lycaena dispar</i>) na terasie rzecznej Grabowej - Obszar Natura 2000. Miejsce rozrodu jeleniowatych. Szuwar wielkoturzycowy (<i>Magnocaricion</i>) z turzycami: prosową (<i>Carex paniculata</i>) i zaostrzoną (<i>C. gracilis</i>) oraz gatunkami żyznych łąk wilgotnych: kuklikiem zwisłym (<i>Geum rivale</i>), rdestem węzownikiem (<i>Polygonum bistorta</i>), bodziszkiem błotnym (<i>Geranium palustre</i>), wiązówką błotną (<i>Filipendula ulmaria</i>). Miejscami występuje szuwar sitowia leśnego (<i>Scirpetum silvaticae</i>). Walar: miejsce występowania chronionych gatunków modraszkiowatych, miejsce rozrodu jeleniowatych. Urozmaicona biocenoza ziołoroślowo - zaroślowa. Zalecane okresowe wykaszanie (co 2-3 lata, w okresie późnoletnim).
	6	Powierzchnia	Ogółem 4,08 ha. Zwiększenie powierzchni o 0,01 ha wynika z aktualnego pomiaru powierzchni użytku i doprecyzowania jego granicy.
	7	Ocena skutków powołania formy ochrony	Nie przewiduje się negatywnych skutków powołania formy ochrony przyrody. Brak zagrożenia nadmierną presją człowieka w razie odwiedzania przez ludność.
V I	1	Nazwa użytku	Bagno Dębowe
	2	Położenie	woj. zachodniopomorskie powiat koszaliński, gmina Polanów obręb Dadzewo - działka ewidencyjna 401 o pow. 4,52 ha (Nadleśnictwo Polanów)
	3	Sprawujący nadzór	Nadleśniczy Nadleśnictwa Polanów
	4	Szczególne cele ochrony	Zachowanie cennych ekosystemów, zlokalizowanych na terenach bagiennych i podmokłych, z charakterystyczną dla nich rzadką roślinnością oraz będące miejscem bytowania i rozrodu ptactwa oraz innych gatunków zwierząt kręgowych i bezkręgowych.
	5	Opis przyrodniczy	Bagienna brzezina (<i>Vaccinio uliginosi</i> - <i>Betuletum pubescentis</i>) dobrze zachowana, z kompletem gatunków siedlisk bagiennych na torfowisku przejściowym. Rośnie tu żurawina błotna (<i>Oxycoccus palustris</i>), bagno zwyczajne (<i>Ledum palustre</i>) i modrzewnica pospolita (<i>Andromeda polifolia</i>). Między wełniankami pochwowatymi (<i>Eriophorum vaginatum</i>) obserwowano rosiczkę okrągłolistną (<i>Drosera rotundifolia</i>). Walar: dobrze uwodnione i zachowane torfowisko z szeregiem gatunków acydofilnych. Stanowisko dobrze zachowanej brzeziny bagiennej.
	6	Powierzchnia	Ogółem 4,52 ha. Zmniejszenie powierzchni i przebiegu użytku ekologicznego wynika z ze zmian stosunków wodnych nastąpiła utrata wartości przyrodniczych w

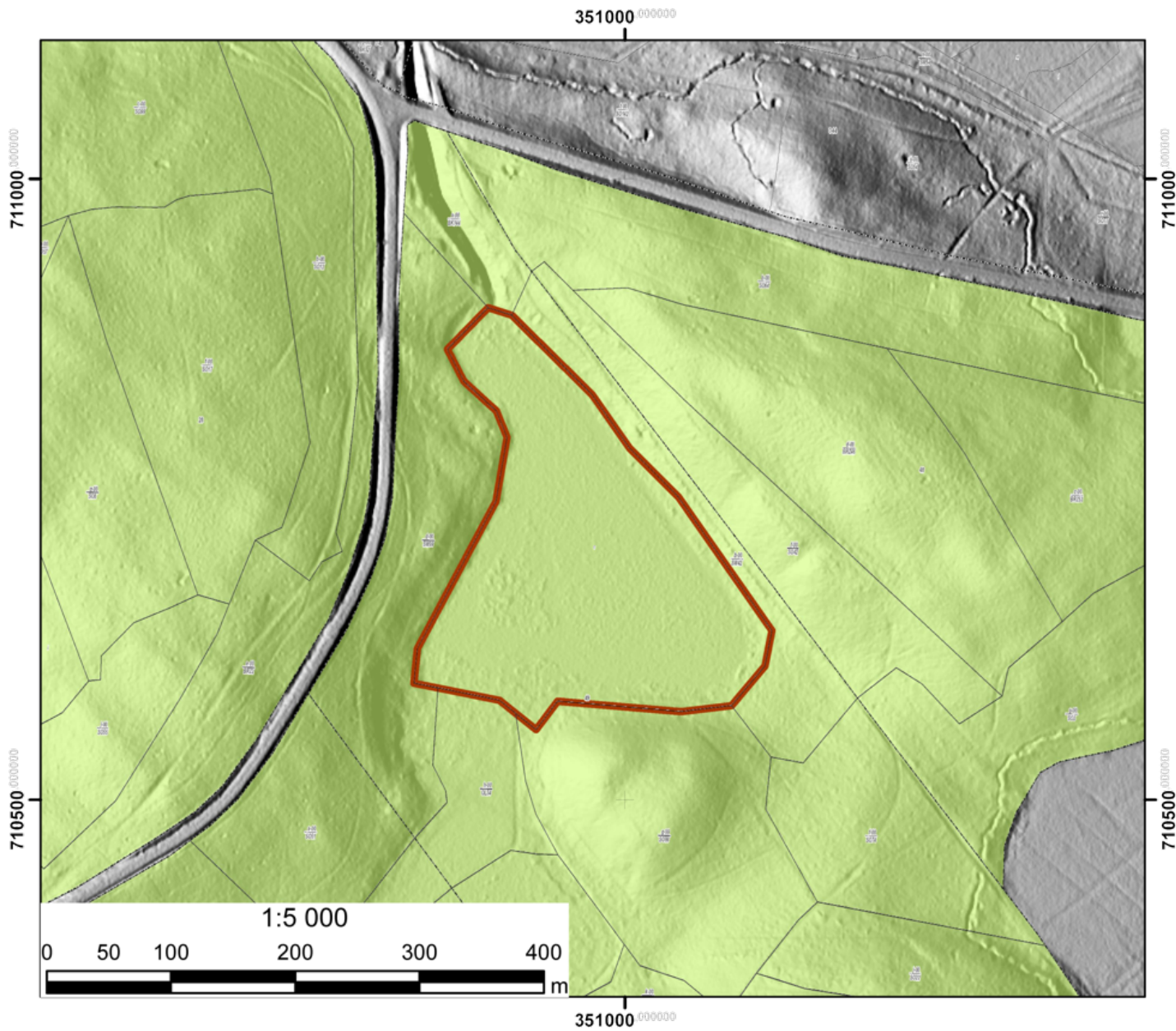
			części znajdującej się poza obszarem wskazanym na załączniku mapowym, ze względu na które ustanowiono formę ochrony przyrody, wskazana część wyschła oraz zanikła na niej charakterystyczna rzadka roślinność. W części, która nie stanowiła użytku ekologicznego znajduje się charakterystyczna rzadka roślinność która jest miejscem bytowania i rozrodu ptactwa oraz innych gatunków zwierząt kręgowych i bezkręgowych jest to fragment dobrze uwodniony z zachowanym torfowiskiem z szeregiem gatunków acydofilnych.
	7	Ocena skutków powołania formy ochrony	Nie przewiduje się negatywnych skutków powołania formy ochrony przyrody. Brak zagrożenia nadmierną presją człowieka w razie odwiedzania przez ludność.
V II	1	Nazwa użytku	Bagno Modrzewie
	2	Położenie	woj. zachodniopomorskie powiat koszaliński, gmina Polanów obręb Garbno - działka ewidencyjna 410/1 o pow. 3,82 ha (Nadleśnictwo Polanów)
	3	Sprawujący nadzór	Nadleśniczy Nadleśnictwa Polanów
	4	Szczególne cele ochrony	Zachowanie cennych ekosystemów, zlokalizowanych na terenach bagiennych i podmokłych, z charakterystyczną dla nich rzadką roślinnością oraz będące miejscem bytowania i rozrodu ptactwa oraz innych gatunków zwierząt kręgowych i bezkręgowych.
	5	Opis przyrodniczy	Nieckowe torfowisko przejściowe i wysokie na zarośniętym torfem w wyniku powolnej sukcesji jeziorze dystroficznym. Na obszarze ponad 3,8 ha pozostało kilka otwartych oczek wodnych, cennych biocenotycznie (miejsce rozrodu ważek – Odonata). W aspekcie roślinnym dominują kępkowe wełnianki pochwowate (Eriophorum vaginatum) i luźne stadium sukcesyjne sosnowego boru bagiennego (Vaccinio uliginosi-Pinetum). Komplet gatunków bagiennych: bagno zwyczajne Ledum palustre, żurawina błotna Oxycoccus palustris, borówka bagienna Vaccinium uliginosum, torfowce: kończysty (Sphagnum fallax), magellański (S. magellanicum) i spiczastolistny (S. cuspidatum). Walor: Bardzo dobrze zachowane torfowisko przejściowe i wysokie z kompletem gatunków i otwartymi oczkami wodnymi.
	6	Powierzchnia	Ogółem 3,82 ha. Powierzchnia pozostaje bez zmian; zostały doprecyzowane granice użytku, które nie były aktualizowane od momentu powołania użytku ekologicznego uchwałą.
	7	Ocena skutków powołania formy ochrony	Nie przewiduje się negatywnych skutków powołania formy ochrony przyrody. Brak zagrożenia nadmierną presją człowieka w razie odwiedzania przez ludność.
V III	1	Nazwa użytku	Na Żurawiu
	2	Położenie	woj. zachodniopomorskie powiat koszaliński, gmina Polanów obręb Rosocha - działka ewidencyjna 451 o pow. 0,36 ha (Nadleśnictwo Polanów)
	3	Sprawujący nadzór	Nadleśniczy Nadleśnictwa Polanów
	4	Szczególne cele ochrony	Zachowanie cennych ekosystemów, zlokalizowanych na terenach bagiennych i podmokłych, z charakterystyczną dla nich rzadką roślinnością oraz będące miejscem

		bytownia i rozrodu ptactwa oraz innych gatunków zwierząt kręgowych i bezkręgowych.	
5	Opis przyrodniczy	Powstałe w wyniku sukcesji na jeziorze dystroficznym torfowisko przejściowe z płem torfowcowym i gatunkami bagiennymi (bagnem zwyczajnym <i>Ledum palustre</i> , żurawiną błotną <i>Oxycoccus palustris</i> , borówką bagienną <i>Vaccinium uliginosum</i> , modrzewnicą zwyczajną <i>Andromeda polifolia</i> , welnianką pochwowatą <i>Eriophorum vaginatum</i>). Stanowisko rosiczki okrągłolistnej (<i>Drosera rotundifolia</i>). Wolor: niewielkie torfowisko przejściowe z szeregiem gatunków acydofilnych i stanowiskiem rosiczki okrągłolistnej.	
6	Powierzchnia	Ogółem 0,36 ha. Zmniejszenie powierzchni i przebiegu użytku ekologicznego wynika z ze zmian stosunków wodnych, w wyniku których nastąpiła utrata wartości przyrodniczych w części znajdującej się poza obszarem wskazanym na załączniku mapowym, ze względu na które ustanowiono formę ochrony przyrody. Wskazana część wyschła oraz zanikła na niej charakterystyczna rzadka roślinność. W części, która nie stanowiła użytku ekologicznego znajduje się niewielkie torfowisko przejściowe z szeregiem gatunków acydofilnych i stanowiskiem rosiczki okrągłolistnej.	
7	Ocena skutków powołania formy ochrony	Nie przewiduje się negatywnych skutków powołania formy ochrony przyrody. Brak zagrożenia nadmierną presją człowieka w razie odwiedzania przez ludność.	
I X	1	Nazwa użytku	Żwirowa
	2	Położenie	woj. zachodniopomorskie powiat koszaliński, gmina Polanów obręb Rzeczycza Wielka - działka ewidencyjna 475 o pow. 1,19 ha (Nadleśnictwo Polanów)
	3	Sprawujący nadzór	Nadleśniczy Nadleśnictwa Polanów
	4	Szczególne cele ochrony	Zachowanie cennych ekosystemów, zlokalizowanych na terenach bagiennych i podmokłych, z charakterystyczną dla nich rzadką roślinnością oraz będące miejscem bytownia i rozrodu ptactwa oraz innych gatunków zwierząt kręgowych i bezkręgowych.
	5	Opis przyrodniczy	Torfowisko przejściowe z płem torfowcowym, przechodzące w brzezinę bagienną (<i>Vaccinio uliginosi</i> – <i>Betuletum pubescentis</i>) z dużym udziałem sosny pospolitej (<i>Pinus sylvestris</i>) w drzewostanie. Wewnątrz drzewostanu spore, otwarte torfowisko z zabagnieniami. Licznie występuje żurawina błotna (<i>Oxycoccus palustris</i>). Stanowisko rosiczki okrągłolistnej (<i>Drosera rotundifolia</i>). Wolor: stanowisko rosiczki okrągłolistnej, obfite stanowisko żurawiny błotnej i innych gatunków torfowisk wysokich i przejściowych.
	6	Powierzchnia	Ogółem 1,19 ha. Powierzchnia pozostaje bez zmian; zostały doprecyzowane granice użytku, które nie były aktualizowane od momentu powołania użytku ekologicznego uchwałą.
	7	Ocena skutków powołania formy ochrony	Nie przewiduje się negatywnych skutków powołania formy ochrony przyrody. Brak zagrożenia nadmierną presją człowieka w razie odwiedzania przez ludność.


X	1	Nazwa użytku	Kalce
	2	Położenie	woj. zachodniopomorskie powiat koszaliński, gmina Polanów obręb Rzeczyca Wielka - działka ewidencyjna 477 o pow. 2,32 ha (Nadleśnictwo Polanów)
	3	Sprawujący nadzór	Nadleśniczy Nadleśnictwa Polanów
	4	Szczególne cele ochrony	Zachowanie cennych ekosystemów, zlokalizowanych na terenach bagiennych i podmokłych, z charakterystyczną dla nich rzadką roślinnością oraz będące miejscem bytowania i rozrodu ptactwa oraz innych gatunków zwierząt kręgowych i bezkręgowych.
	5	Opis przyrodniczy	Stadium inicjalne brzeziny bagiennej (<i>Vaccinio uliginosi-Betuletum pubescentis</i>) na ple torfowcowym (<i>Sphagnum</i> sp,) pokrywającym 95% powierzchni. Torfowisko przejściowe: wśród roślin naczyniowych dominują sity (<i>Juncus</i> ssp.) oraz turzyce: błotna (<i>Carex acutiformis</i>) i siwa (<i>C. canescens</i>). Obrzeża torfowiska porasta trzęślica modra (<i>Molinia caerulea</i>). Walor: Zróżnicowany konglomerat zbiorowisk zaroślowo - torfowiskowych o dużym walorze biocenotycznym.
	6	Powierzchnia	Ogółem 2,32 ha. Zmniejszenie powierzchni i przebiegu użytku ekologicznego wynika z ze zmian stosunków wodnych, w wyniku których nastąpiła utrata wartości przyrodniczych w części znajdującej się poza obszarem wskazanym na załączniku mapowym, ze względu na które ustanowiono formę ochrony przyrody. Wskazana część wyschła oraz zanikła na niej charakterystyczna rzadka roślinność.
	7	Ocena skutków powołania formy ochrony	Nie przewiduje się negatywnych skutków powołania formy ochrony przyrody. Brak zagrożenia nadmierną presją człowieka w razie odwiedzania przez ludność.
X I	1	Nazwa użytku	Łaszczewska
	2	Położenie	woj. zachodniopomorskie powiat koszaliński, gmina Polanów obręb Rzeczyca Wielka - działka ewidencyjna 520 o pow. 1,03 ha (Nadleśnictwo Polanów)
	3	Sprawujący nadzór	Nadleśniczy Nadleśnictwa Polanów
	4	Szczególne cele ochrony	Zachowanie cennych ekosystemów, zlokalizowanych na terenach bagiennych i podmokłych, z charakterystyczną dla nich rzadką roślinnością oraz będące miejscem bytowania i rozrodu ptactwa oraz innych gatunków zwierząt kręgowych i bezkręgowych.
	5	Opis przyrodniczy	Torfowisko przejściowe z płem torfowcowym i podmokłą strefą spągu. Luźny drzewostan brzozy omszonej (<i>Betula pubescens</i>), sukcesja wierzb, głównie wierzby szarej (<i>Salix cinerea</i>). Licznie występują: sit rozpięchły (<i>Juncus effusus</i>), turzyce: darniowa (<i>Carex caespitosa</i>) i pospolita (<i>C. nigra</i>). Miejscami, w sąsiedztwie pła torfowcowego obserwowano żurawinę błotną (<i>Oxycoccus palustris</i>) i kępy borówki bagiennej (<i>Vaccinium uliginosum</i>). Walor: zróżnicowana biocenoza leśno-zaroślowo-torfowiskowa, dobrze uwodniona.
	6	Powierzchnia	Ogółem 1,03 ha. Zmniejszenie powierzchni i przebiegu użytku ekologicznego wynika z ze zmian stosunków wodnych, w wyniku których nastąpiła utrata wartości przyrodniczych w części znajdującej się poza obszarem wskazanym na załączniku mapowym, ze względu na

		które ustanowiono formę ochrony przyrody. Wskazana część wyschła oraz zanikła na niej charakterystyczna rzadka roślinność. W części, która nie stanowiła użytku ekologicznego znajduje się zróżnicowana biocenoza leśno-zaroślowo-torfowiskowa, dobrze uwodniona.	
	7	Ocena skutków powołania formy ochrony	Nie przewiduje się negatywnych skutków powołania formy ochrony przyrody. Brak zagrożenia nadmierną presją człowieka w razie odwiedzania przez ludność.
X II	1	Nazwa użytku	Przy Grabowej
	2	Położenie	woj. zachodniopomorskie powiat koszaliński, gmina Polanów obręb Wietrzno - działka ewidencyjna 523 o pow. 1,74 ha (Nadleśnictwo Polanów)
	3	Sprawujący nadzór	Nadleśniczy Nadleśnictwa Polanów
	4	Szczególne cele ochrony	Zachowanie cennych ekosystemów, zlokalizowanych na terenach bagiennych i podmokłych, z charakterystyczną dla nich rzadką roślinnością oraz będące miejscem bytowania i rozrodu ptactwa oraz innych gatunków zwierząt kręgowych i bezkręgowych.
	5	Opis przyrodniczy	Torfowisko niskie, poniżej źródeł i wsięków morenowych z sukcesją olszy czarnej (<i>Alnus glutinosa</i>), miejscami tworzącej zwarte agregacje. Teren mocno uwodniony, miejscami wykaszany. Dominują zbiorowiska ziołoroślowe ze związków <i>Filipendulion</i> , w zabagnieniach <i>Calthion</i> . Miejscami jednolity szuwar sitowia leśnego (<i>Scirpetum sylvatici</i>). Inne gatunki: knieć błotna (<i>Caltha palustris</i>), kozłek bzowy (<i>Valeriana sambucifolia</i>), wiązówka błotna (<i>Filipendula ulmaria</i>), kuklik zwisty (<i>Geum rivale</i>), skrzyp błotny (<i>Equisetum palustre</i>), śledziennica skrętlista (<i>Chrysosplenium alternifolium</i>), ostrożeń warzywny (<i>Cirsium oleraceum</i>), rzeżucha gorzka (<i>Cardamine amara</i>), pępawa błotna (<i>Crepis paludosa</i>), ostrożeń błotny (<i>Cirsium palustre</i>), pokrzywa zwyczajna (<i>Urtica dioica</i>) i sit rozpierzchły (<i>Juncus effusus</i>). Wolor: bogate florystycznie i mozaikowo zróżnicowane siedliskowo, otwarte torfowisko niskie.
	6	Powierzchnia	Ogółem 1,74 ha. Powierzchnia pozostaje bez zmian; zostały doprecyzowane granice użytku, które nie były aktualizowane od momentu powołania użytku ekologicznego uchwałą.
	7	Ocena skutków powołania formy ochrony	Nie przewiduje się negatywnych skutków powołania formy ochrony przyrody. Brak zagrożenia nadmierną presją człowieka w razie odwiedzania przez ludność.

przebieg granicy użytku ekologicznego Żurawisko



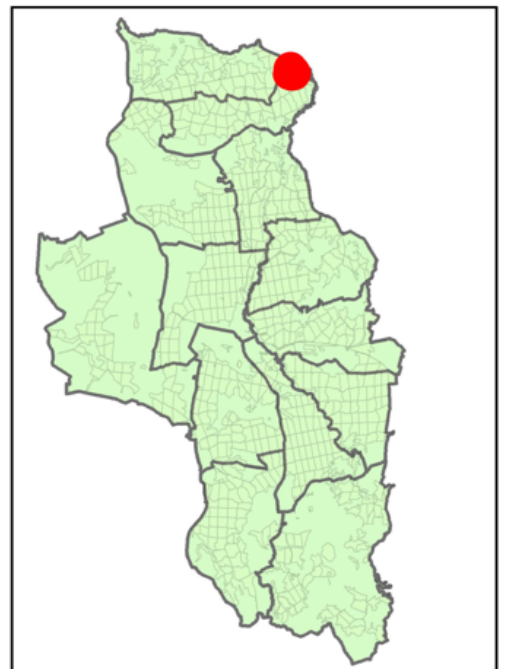
Objaśnienia

 Użytki ekologiczne

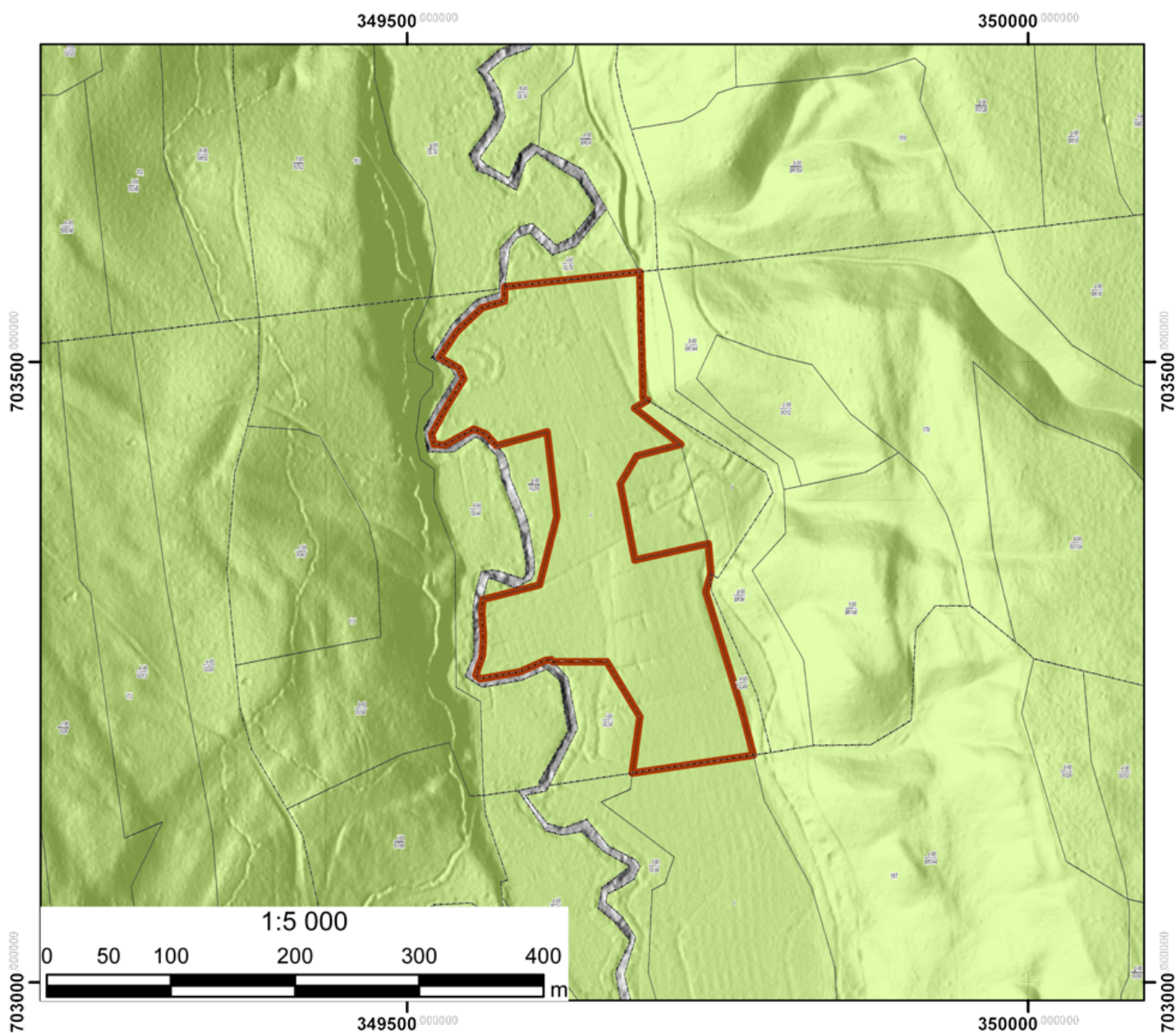
- Wydzielenia leśne: Bank Danych o Lasach
(usługa przeglądania 08.02.2022r.)

- Podkład topograficzny: Geoportal
Numeryczny Model Terenu Cieniowanie
(usługa przeglądania 08.02.2022r.)


- układ współrzędnych PUWG_92



przebieg granicy użytku ekologicznego Bagno Buszyńskie



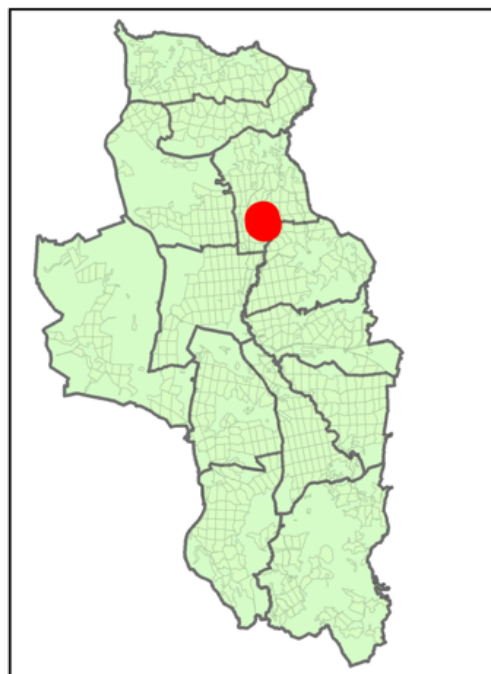
Objaśnienia

 Użytki ekologiczne

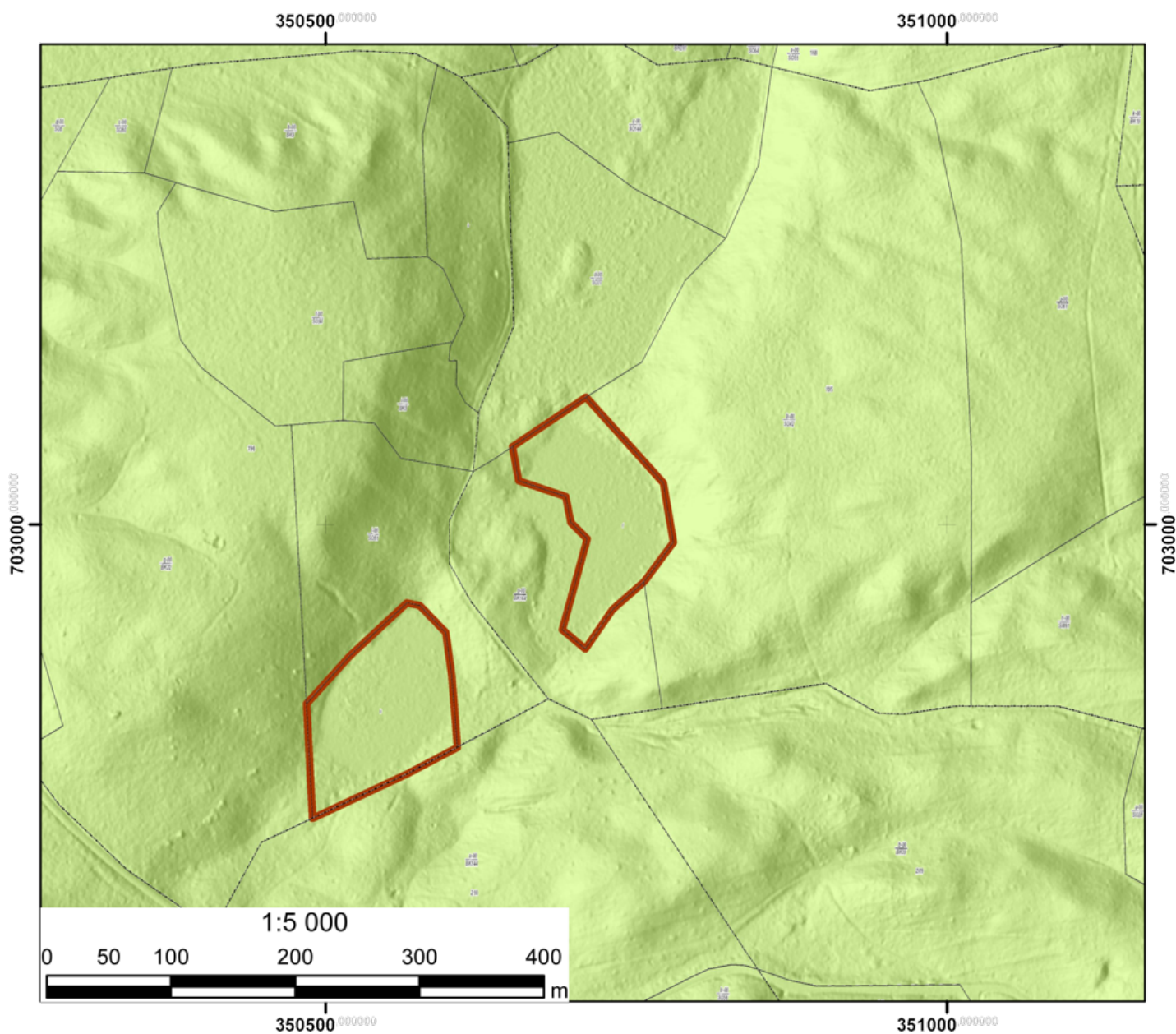
- Wydzielenia leśne: Bank Danych o Lasach
(usługa przeglądania 08.02.2022r.)

- Podkład topograficzny: Geoportal
Numeryczny Model Terenu Cieniowanie
(usługa przeglądania 08.02.2022r.)


- układ współrzędnych PUWG_92



przebieg granicy użytku ekologicznego Pod Rabatami



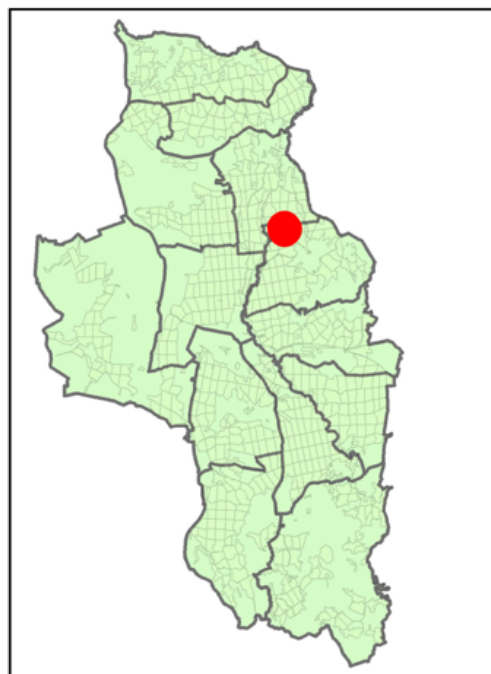
Objaśnienia

 Użytki ekologiczne

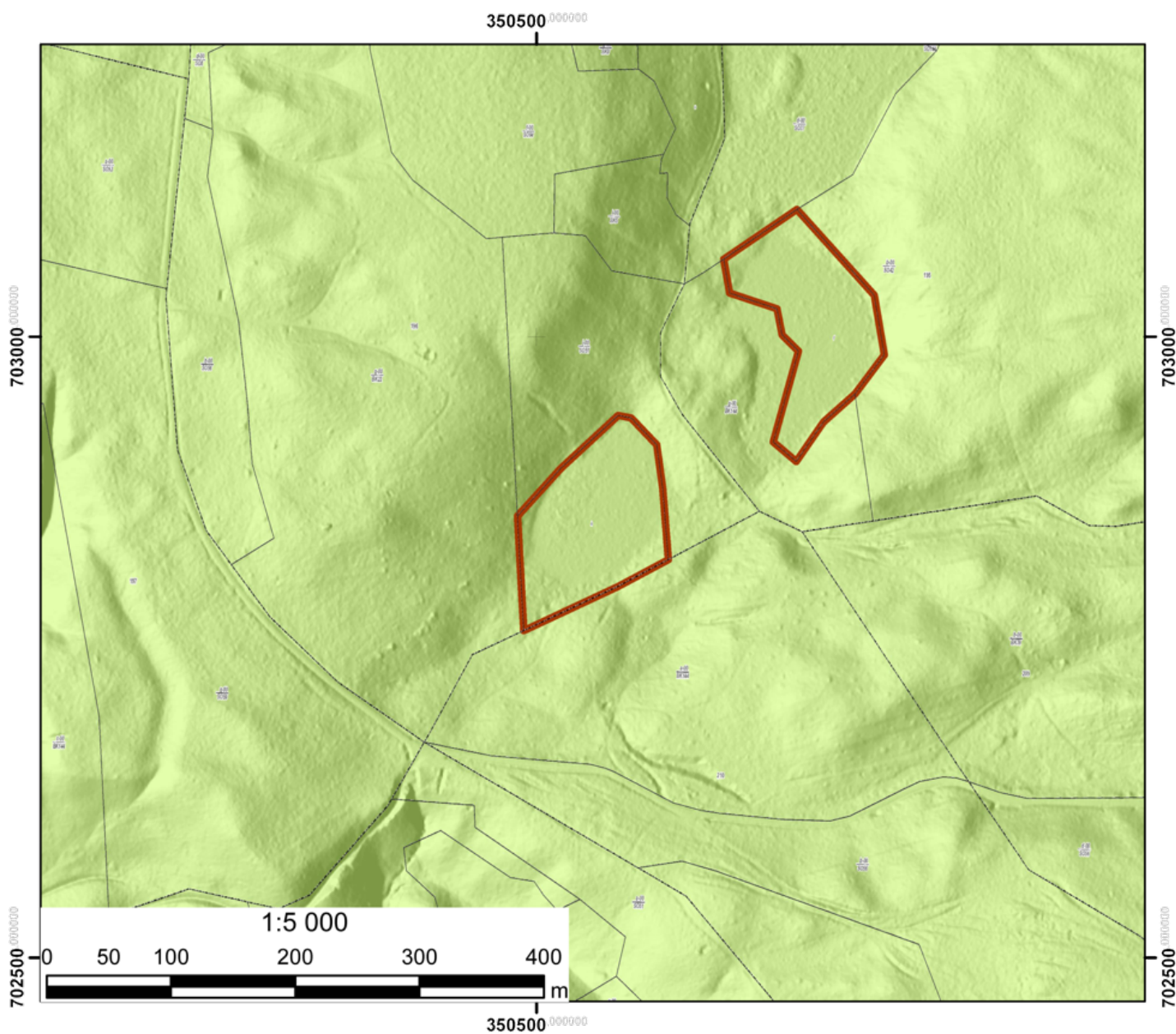
- Wydzielenia leśne: Bank Danych o Lasach
(usługa przeglądania 08.02.2022r.)

- Podkład topograficzny: Geoportal
Numeryczny Model Terenu Cieniowanie
(usługa przeglądania 08.02.2022r.)


- układ współrzędnych PUWG_92



przebieg granicy użytku ekologicznego Gwiazda



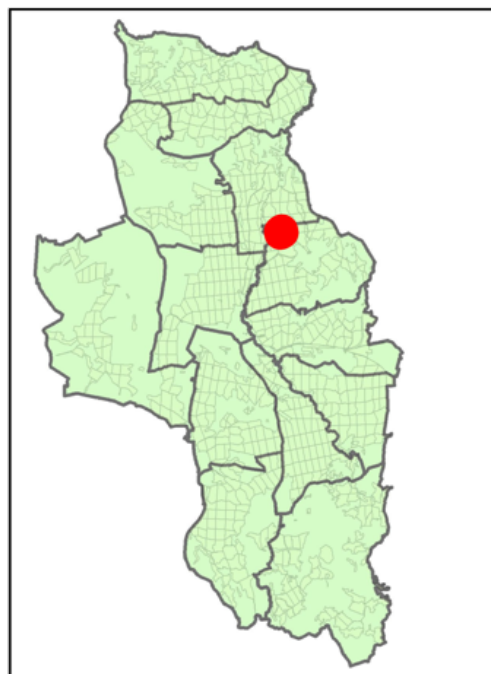
Objaśnienia

 Użytki ekologiczne

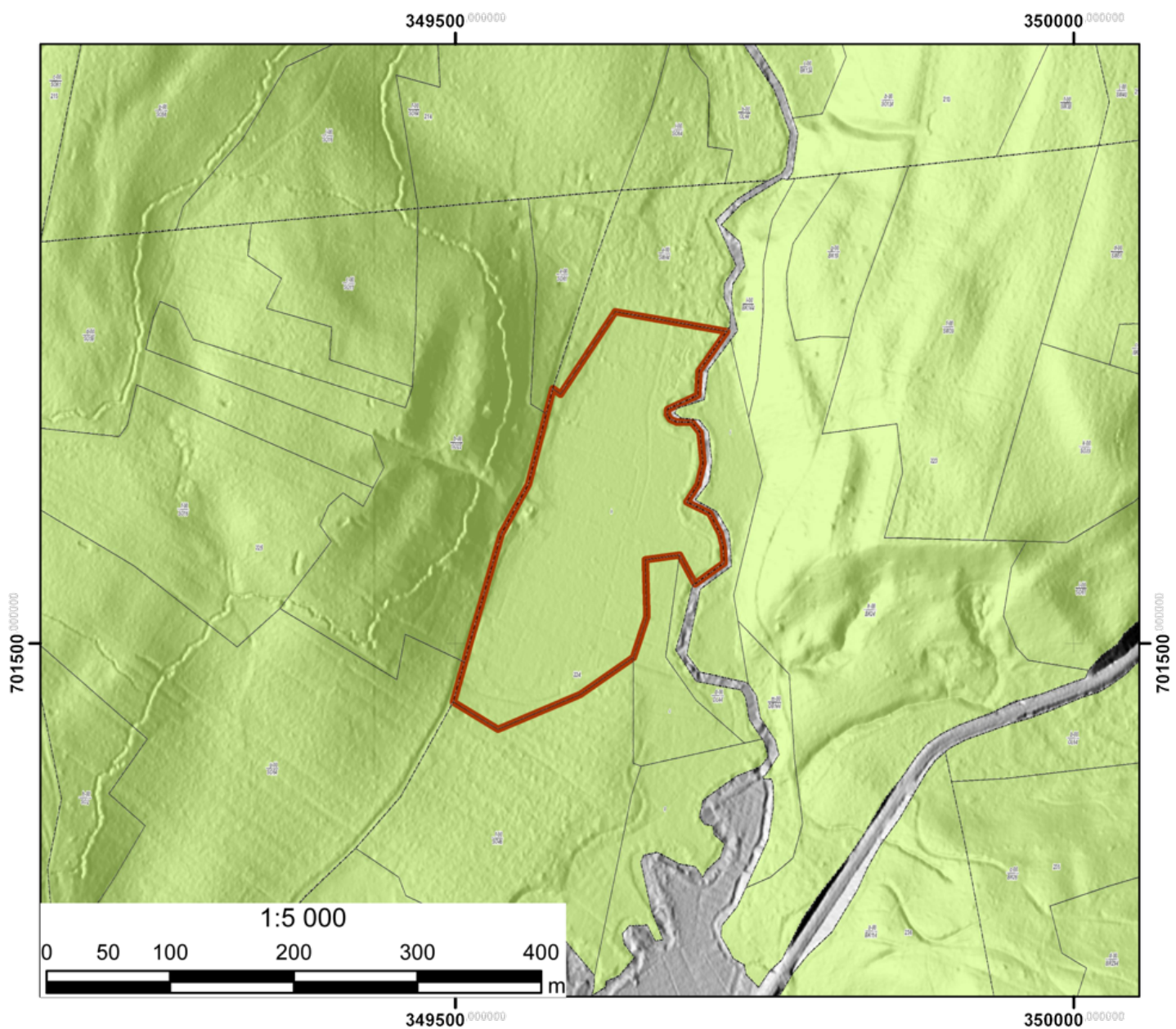
- Wydzielenia leśne: Bank Danych o Lasach
(usługa przeglądania 08.02.2022r.)

- Podkład topograficzny: Geoportal
Numeryczny Model Terenu Cieniowanie
(usługa przeglądania 08.02.2022r.)


- układ współrzędnych PUWG_92



przebieg granicy użytku ekologicznego Bagno Pracz



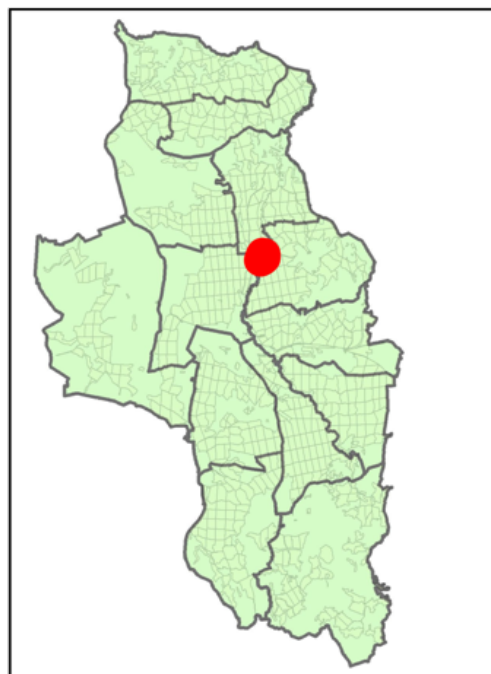
Objaśnienia

 Użytki ekologiczne

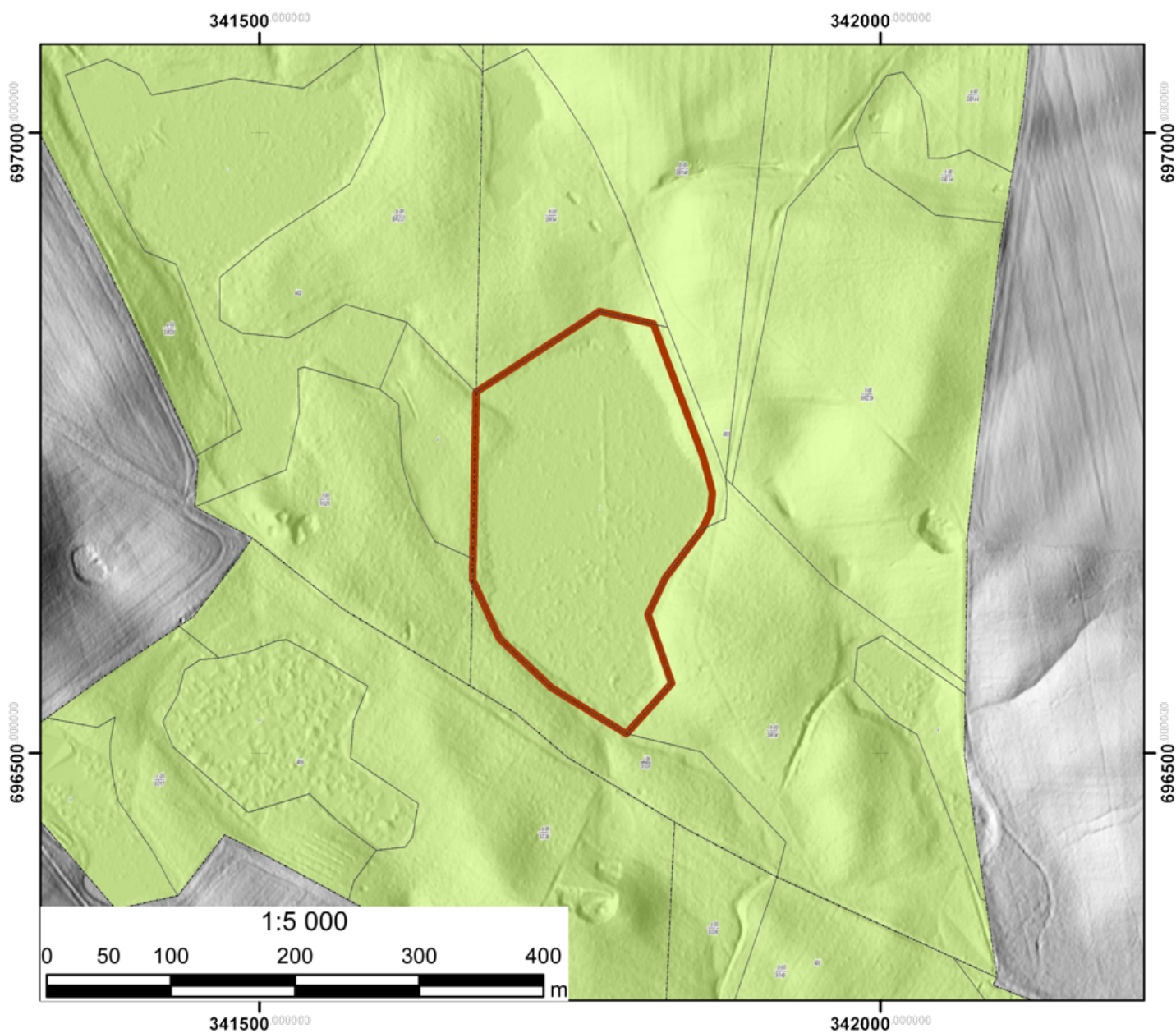
- Wydzielenia leśne: Bank Danych o Lasach
(usługa przeglądania 08.02.2022r.)

- Podkład topograficzny: Geoportal
Numeryczny Model Terenu Cieniowanie
(usługa przeglądania 08.02.2022r.)


- układ współrzędnych PUWG_92



przebieg granicy użytku ekologicznego Bagno Dębowe



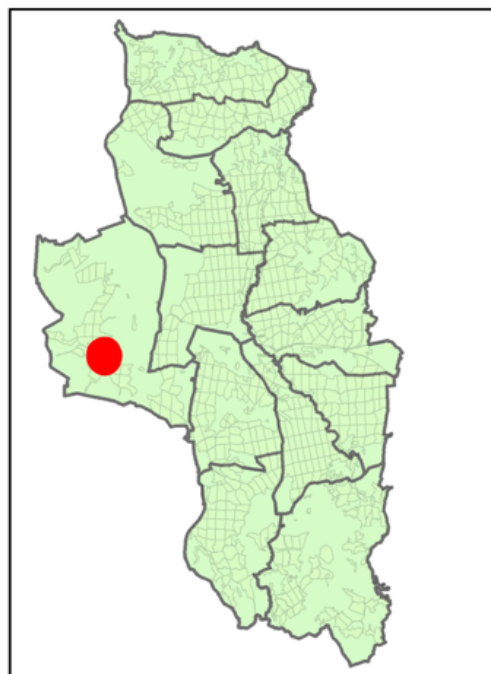
Objaśnienia

 Użytki ekologiczne

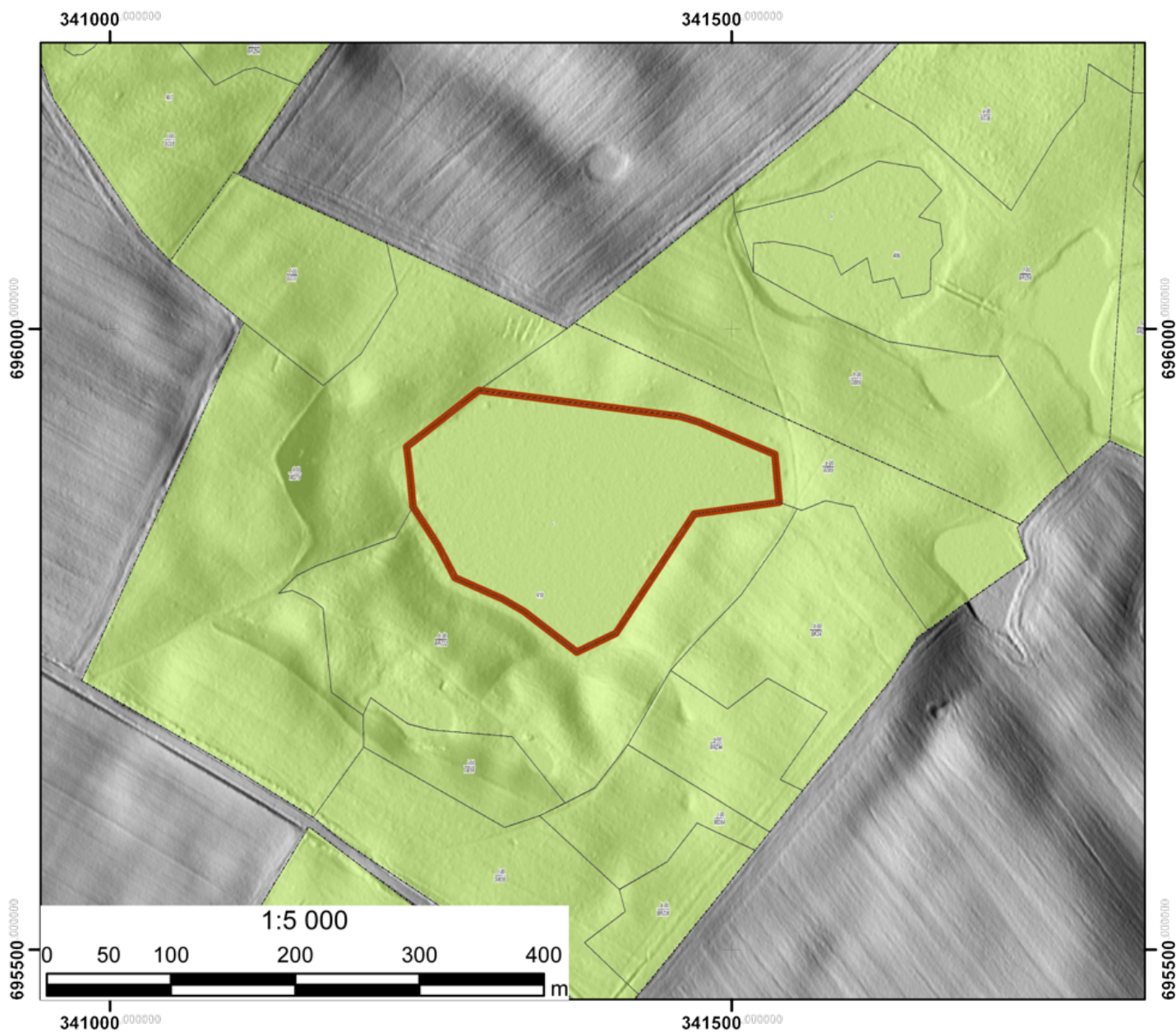
- Wydzielenia leśne: Bank Danych o Lasach
(usługa przeglądania 08.02.2022r.)

- Podkład topograficzny: Geoportal
Numeryczny Model Terenu Cieniowanie
(usługa przeglądania 08.02.2022r.)

- układ współrzędnych PUWG_92



przebieg granicy użytku ekologicznego Bagno Modrzewie

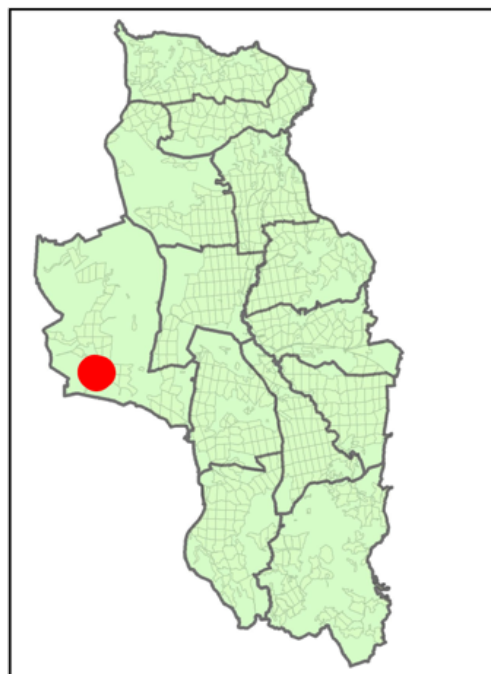


Objaśnienia

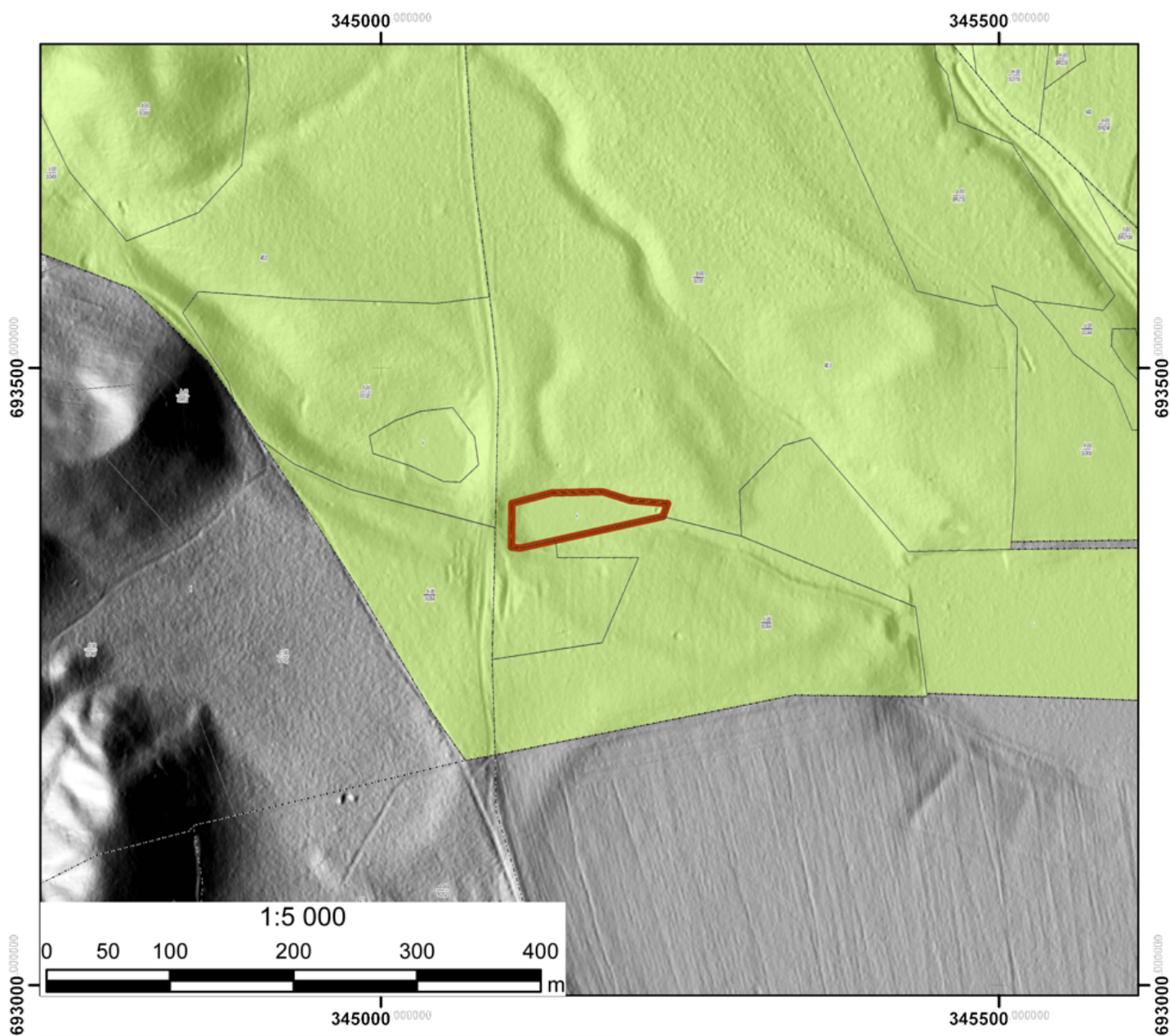


Użytki ekologiczne


- Wydzielenia leśne: Bank Danych o Lasach (usługa przeglądania 08.02.2022r.)
- Podkład topograficzny: Geoportal Numeryczny Model Terenu Cieniowanie (usługa przeglądania 08.02.2022r.)
- układ współrzędnych PUWG_92



przebieg granicy użytku ekologicznego Na Żurawiu



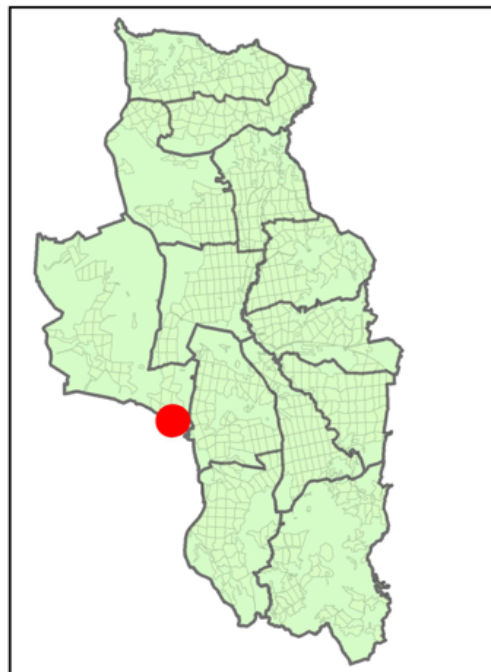
Objaśnienia

 Użytki ekologiczne

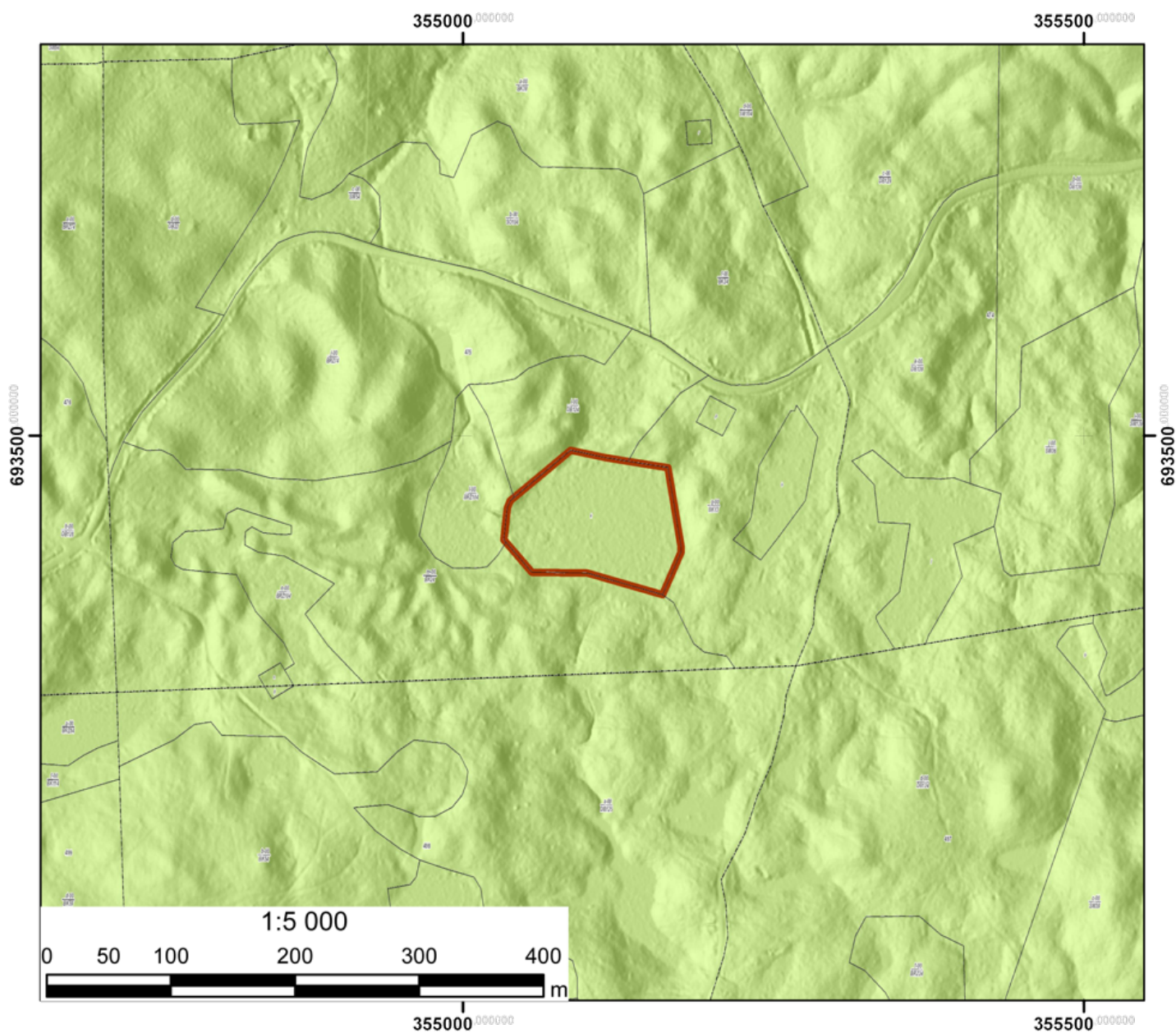
- Wydzielenia leśne: Bank Danych o Lasach
(usługa przeglądania 08.02.2022r.)

- Podkład topograficzny: Geoportal
Numeryczny Model Terenu Cieniowanie
(usługa przeglądania 08.02.2022r.)


- układ współrzędnych PUWG_92



przebieg granicy użytku ekologicznego Żwirowa



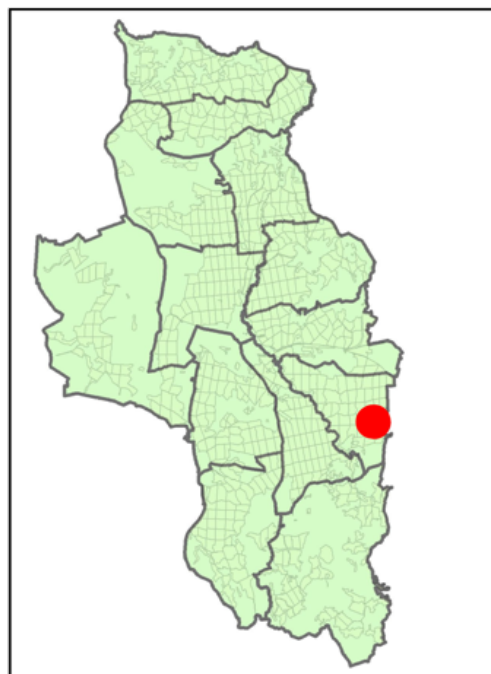
Objaśnienia

 Użytki ekologiczne

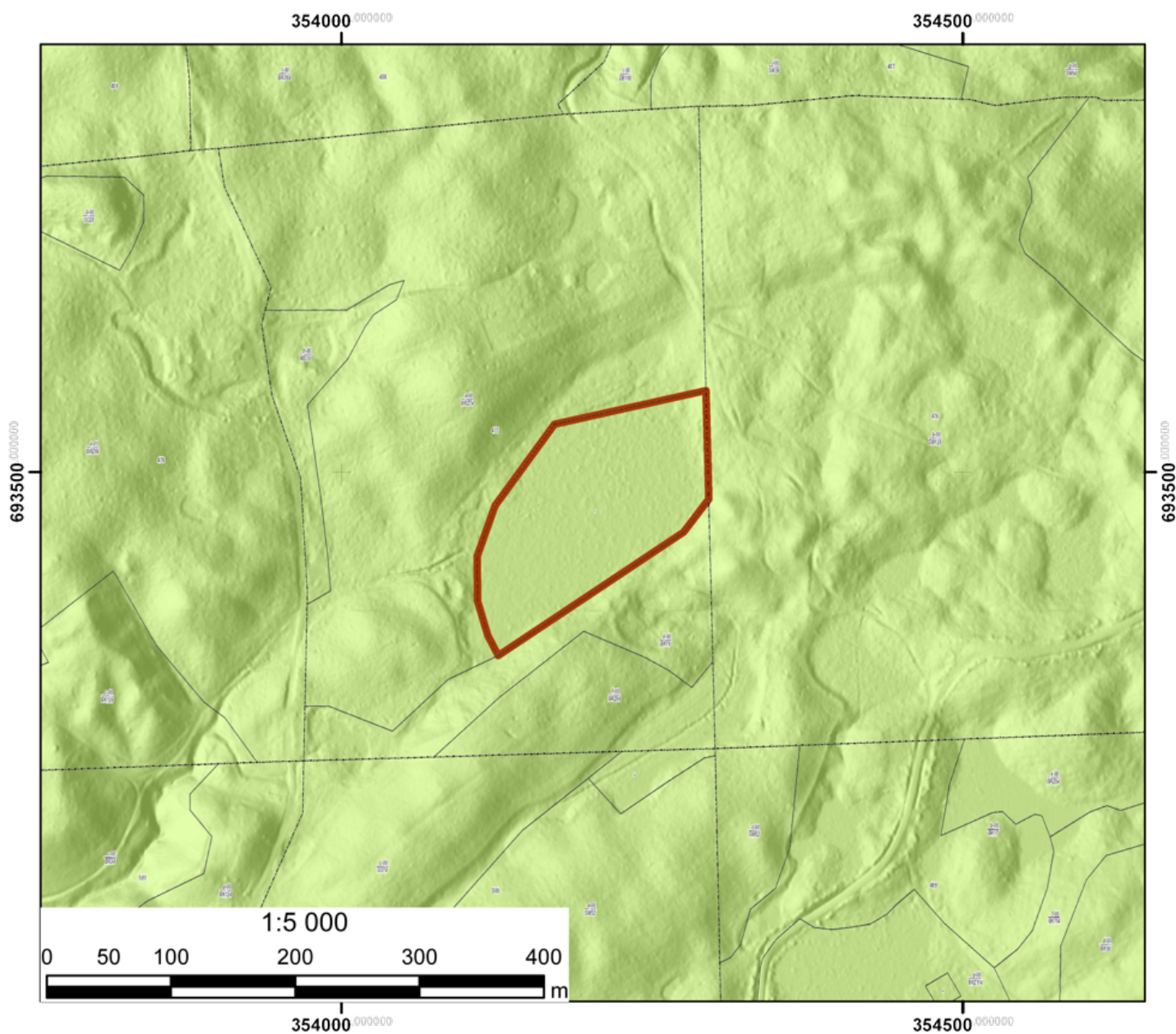
- Wydzielenia leśne: Bank Danych o Lasach
(usługa przeglądania 08.02.2022r.)

- Podkład topograficzny: Geoportal
Numeryczny Model Terenu Cieniowanie
(usługa przeglądania 08.02.2022r.)


- układ współrzędnych PUWG_92



przebieg granicy użytku ekologicznego Kalce



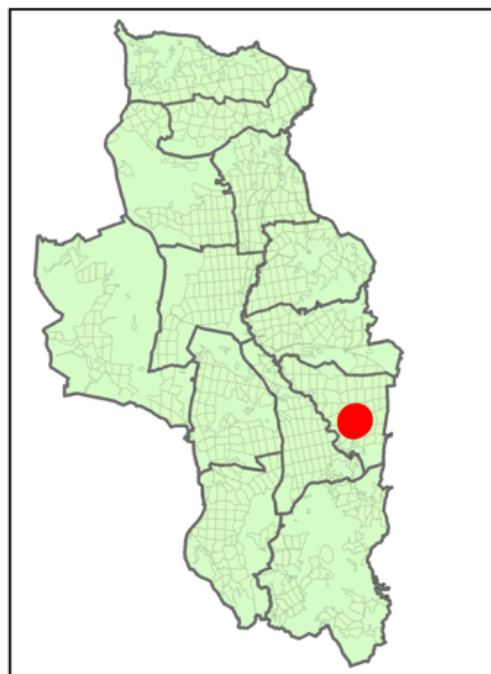
Objaśnienia

 Użytki ekologiczne

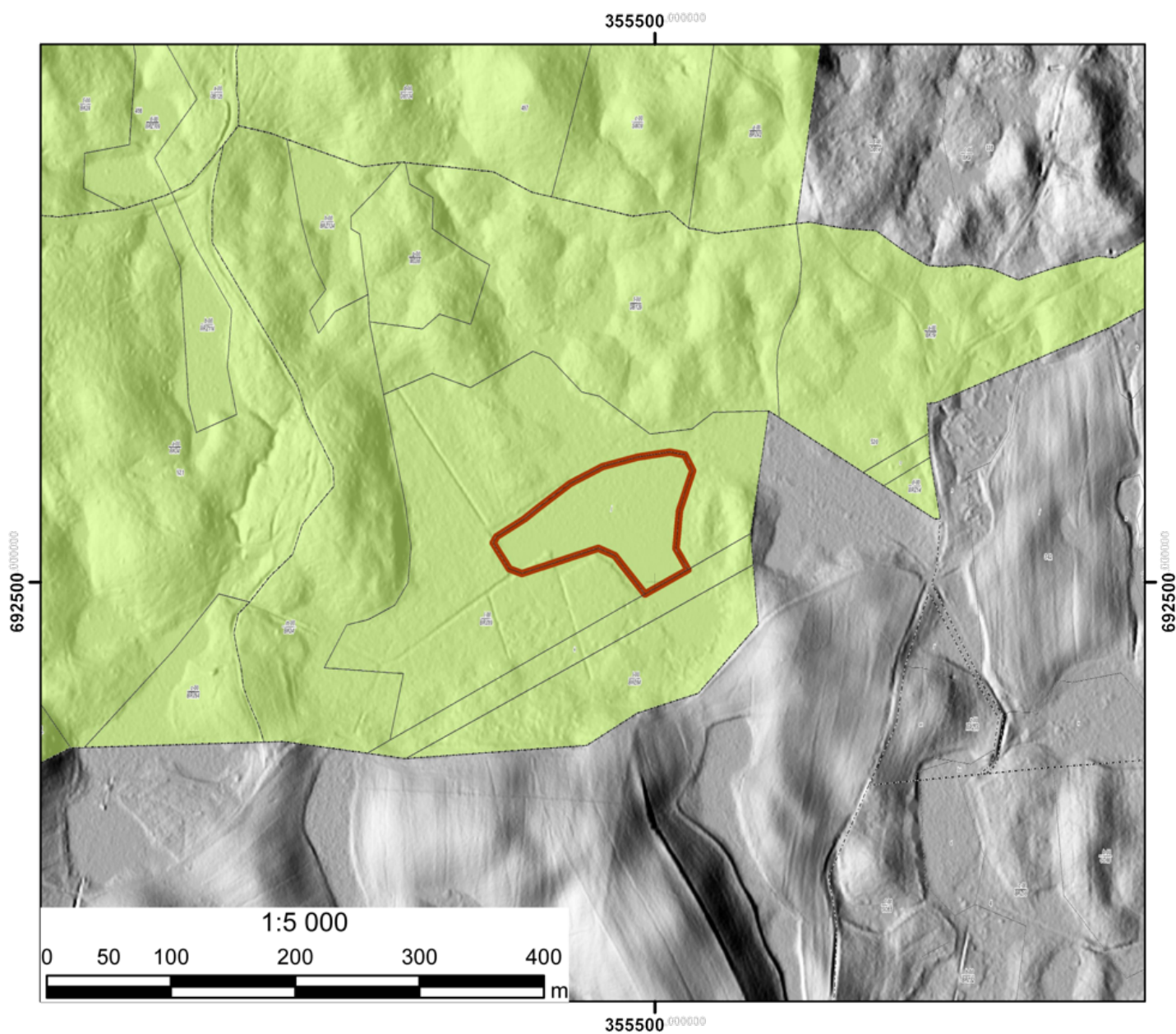
- Wydzielenia leśne: Bank Danych o Lasach
(usługa przeglądania 08.02.2022r.)

- Podkład topograficzny: Geoportal
Numeryczny Model Terenu Cieniowanie
(usługa przeglądania 08.02.2022r.)

- układ współrzędnych PUWG_92



przebieg granicy użytku ekologicznego Łaszczewska



355500 000000

Objaśnienia

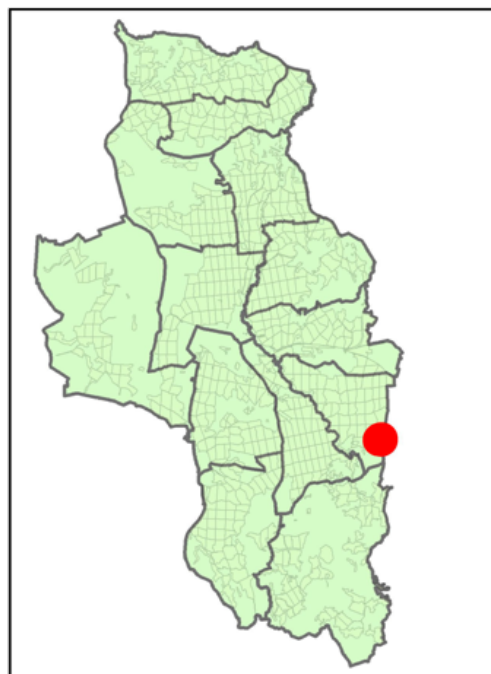


Użytki ekologiczne

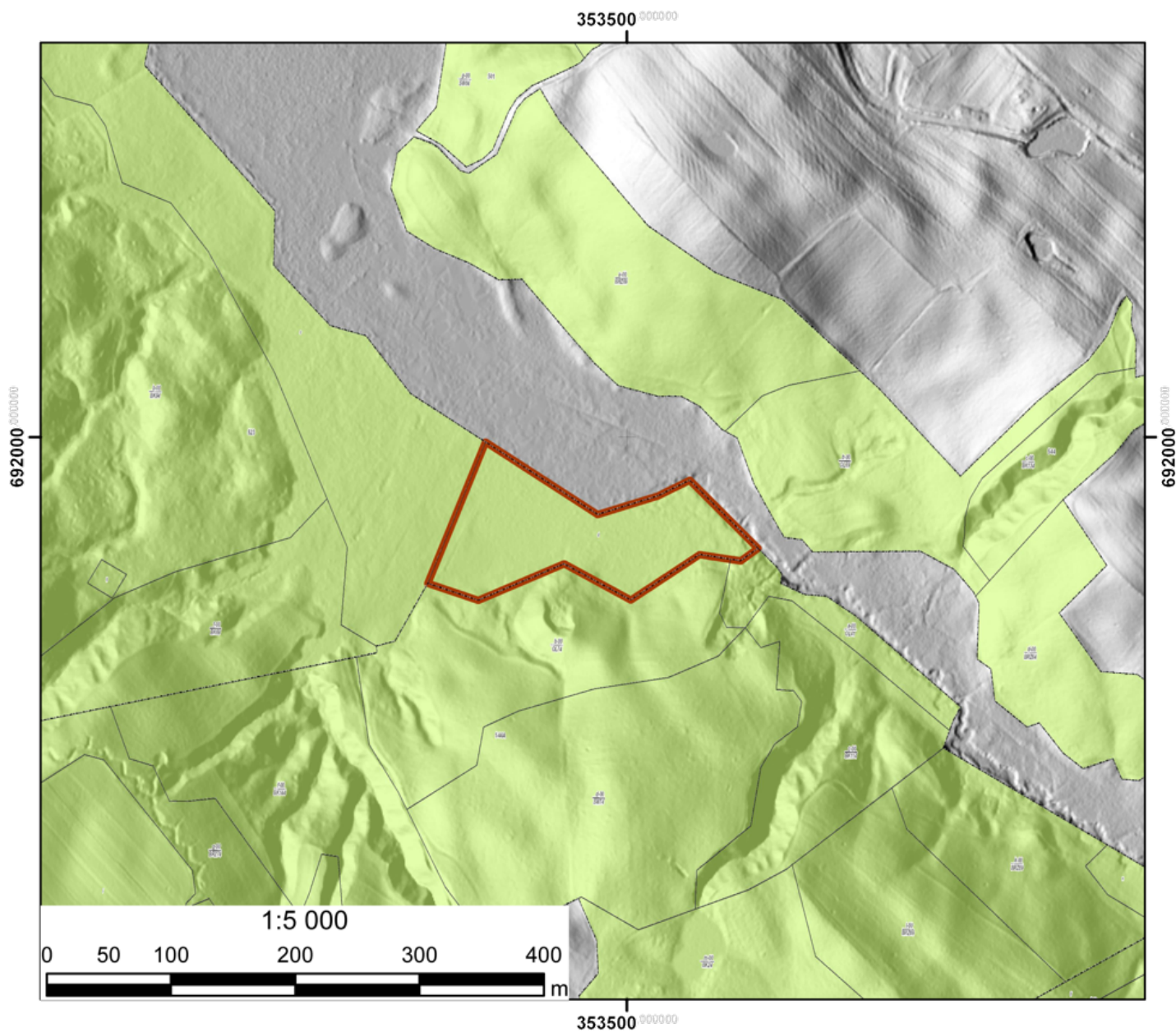
- Wydzielenia leśne: Bank Danych o Lasach
(usługa przeglądania 08.02.2022r.)

- Podkład topograficzny: Geoportal
Numeryczny Model Terenu Cieniowanie
(usługa przeglądania 08.02.2022r.)


- układ współrzędnych PUWG_92



przebieg granicy użytku ekologicznego Przy Grabowej



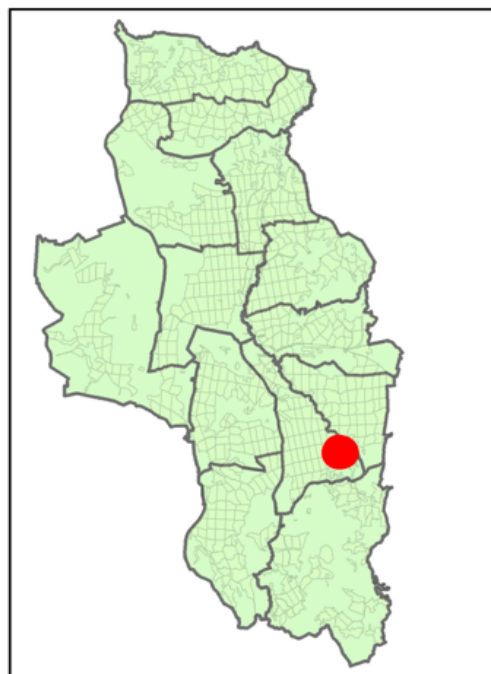
Objaśnienia

 Użytki ekologiczne

- Wydzielenia leśne: Bank Danych o Lasach
(usługa przeglądania 08.02.2022r.)

- Podkład topograficzny: Geoportal
Numeryczny Model Terenu Cieniowanie
(usługa przeglądania 08.02.2022r.)

- układ współrzędnych PUWG_92



Załącznik Nr 15
do uchwały Nr XLVIII/296/22
Rady Miejskiej w Polanowie
z dnia 25 marca 2022 r.

15. Wykaz współrzędnych załamania granicy dla użytków ekologicznych na terenie gminy Polaków

Oddział	Nazwa	vertex_ind	xcoord	ycoord
49 -c	Żurawisko	0	350908,81	710890,44
49 -c	Żurawisko	1	350973,46	710826,5
49 -c	Żurawisko	2	351003,31	710783,73
49 -c	Żurawisko	3	351042,71	710744,31
49 -c	Żurawisko	4	351118,11	710636,35
49 -c	Żurawisko	5	351112,55	710607,78
49 -c	Żurawisko	6	351085,63	710575,81
49 -c	Żurawisko	7	351045,13	710571,06
49 -c	Żurawisko	8	350945,67	710579,45
49 -c	Żurawisko	9	350928,53	710556,43
49 -c	Żurawisko	10	350911,89	710569,73
49 -c	Żurawisko	11	350898,89	710580,12
49 -c	Żurawisko	12	350849,47	710590,1
49 -c	Żurawisko	13	350830,21	710593,99
49 -c	Żurawisko	14	350832,98	710621,74
49 -c	Żurawisko	15	350896,18	710740,48
49 -c	Żurawisko	16	350905,1	710792,09
49 -c	Żurawisko	17	350896,39	710813,46
49 -c	Żurawisko	18	350889,1	710819,88
49 -c	Żurawisko	19	350870,34	710837,18
49 -c	Żurawisko	20	350857,1	710863,02
49 -c	Żurawisko	21	350889,72	710896,57
49 -c	Żurawisko	22	350908,81	710890,44
171 -a	Bagno Buszyńskie	0	349683,04	703462,94
171 -a	Bagno Buszyńskie	1	349720,35	703433,7
171 -a	Bagno Buszyńskie	2	349684,87	703424,08
171 -a	Bagno Buszyńskie	3	349671,48	703401,94
171 -a	Bagno Buszyńskie	4	349683,25	703340,39
171 -a	Bagno Buszyńskie	5	349742,51	703353,46
171 -a	Bagno Buszyńskie	6	349744,34	703329,64
171 -a	Bagno Buszyńskie	7	349740,34	703314,75
171 -a	Bagno Buszyńskie	8	349769,29	703219,71
171 -a	Bagno Buszyńskie	9	349778,64	703182,98
171 -a	Bagno Buszyńskie	10	349681,3	703168,49
171 -a	Bagno Buszyńskie	11	349687,26	703214,01
171 -a	Bagno Buszyńskie	12	349660,57	703258,65
171 -a	Bagno Buszyńskie	13	349617,3	703258,38

171 -a	Bagno Buszyńskie	14	349615,78	703260
171 -a	Bagno Buszyńskie	15	349610,81	703259,23
171 -a	Bagno Buszyńskie	16	349590,39	703250,19
171 -a	Bagno Buszyńskie	17	349558,83	703244,62
171 -a	Bagno Buszyńskie	18	349555,22	703247,57
171 -a	Bagno Buszyńskie	19	349560,64	703263,48
171 -a	Bagno Buszyńskie	20	349561,18	703277,47
171 -a	Bagno Buszyńskie	21	349560,02	703299,55
171 -a	Bagno Buszyńskie	22	349561,12	703308,56
171 -a	Bagno Buszyńskie	23	349606,46	703320,41
171 -a	Bagno Buszyńskie	24	349620,41	703375,59
171 -a	Bagno Buszyńskie	25	349612,57	703443,78
171 -a	Bagno Buszyńskie	26	349572,01	703432,48
171 -a	Bagno Buszyńskie	27	349563,39	703441,87
171 -a	Bagno Buszyńskie	28	349553,78	703445,95
171 -a	Bagno Buszyńskie	29	349530,12	703433,1
171 -a	Bagno Buszyńskie	30	349521,54	703433,72
171 -a	Bagno Buszyńskie	31	349519,73	703441,65
171 -a	Bagno Buszyńskie	32	349531,85	703464,15
171 -a	Bagno Buszyńskie	33	349545,45	703486,36
171 -a	Bagno Buszyńskie	34	349541,94	703494,87
171 -a	Bagno Buszyńskie	35	349526,23	703503,72
171 -a	Bagno Buszyńskie	36	349540,24	703524,87
171 -a	Bagno Buszyńskie	37	349560,33	703543,59
171 -a	Bagno Buszyńskie	38	349578,19	703549,05
171 -a	Bagno Buszyńskie	39	349578,57	703560,55
171 -a	Bagno Buszyńskie	40	349687,22	703572,7
171 -a	Bagno Buszyńskie	41	349689,94	703471,26
171 -a	Bagno Buszyńskie	42	349693,53	703469,07
171 -a	Bagno Buszyńskie	43	349683,04	703462,94
195 -f	Pod Rabatami	0	350690,28	702915,4
195 -f	Pod Rabatami	1	350710,45	702988,6
195 -f	Pod Rabatami	2	350697,2	703001,85
195 -f	Pod Rabatami	3	350693,17	703022,6
195 -f	Pod Rabatami	4	350655,13	703035,28
195 -f	Pod Rabatami	5	350650,21	703062,7
195 -f	Pod Rabatami	6	350709,3	703102,71
195 -f	Pod Rabatami	7	350771,54	703033,55
195 -f	Pod Rabatami	8	350779,61	702985,72
195 -f	Pod Rabatami	9	350755,98	702954,02
195 -f	Pod Rabatami	10	350730,63	702931,54
195 -f	Pod Rabatami	11	350708,73	702899,84
195 -f	Pod Rabatami	12	350690,28	702915,4
196 -k	Gwiazda	0	350489,39	702763,45
196 -k	Gwiazda	1	350484,38	702855,81

196 -k	Gwiazda	2	350519,14	702894,12
196 -k	Gwiazda	3	350565,39	702936,91
196 -k	Gwiazda	4	350575,76	702934,75
196 -k	Gwiazda	5	350596,51	702913,14
196 -k	Gwiazda	6	350601,26	702878,12
196 -k	Gwiazda	7	350605,83	702820,66
196 -k	Gwiazda	8	350564,9	702798,96
196 -k	Gwiazda	9	350489,39	702763,45
224 -b	Bagno Pracz	0	349719,31	701752,75
224 -b	Bagno Pracz	1	349697,02	701720,61
224 -b	Bagno Pracz	2	349696	701700,98
224 -b	Bagno Pracz	3	349671,41	701689,72
224 -b	Bagno Pracz	4	349671,27	701685,69
224 -b	Bagno Pracz	5	349673,42	701681,86
224 -b	Bagno Pracz	6	349678,87	701679,34
224 -b	Bagno Pracz	7	349690,92	701679,42
224 -b	Bagno Pracz	8	349697,7	701670,99
224 -b	Bagno Pracz	9	349700,28	701645,95
224 -b	Bagno Pracz	10	349696,26	701629,01
224 -b	Bagno Pracz	11	349687,08	701614,74
224 -b	Bagno Pracz	12	349705,47	701605,41
224 -b	Bagno Pracz	13	349714,16	701588,87
224 -b	Bagno Pracz	14	349716,38	701578,61
224 -b	Bagno Pracz	15	349716,38	701578,61
224 -b	Bagno Pracz	16	349717,19	701565,28
224 -b	Bagno Pracz	17	349693,66	701548,26
224 -b	Bagno Pracz	18	349681,26	701571,68
224 -b	Bagno Pracz	19	349653,55	701567,86
224 -b	Bagno Pracz	20	349654,74	701521,82
224 -b	Bagno Pracz	21	349643,89	701488,86
224 -b	Bagno Pracz	22	349600,93	701458,93
224 -b	Bagno Pracz	23	349534,32	701430,73
224 -b	Bagno Pracz	24	349498,19	701452,95
224 -b	Bagno Pracz	25	349512,44	701503,76
224 -b	Bagno Pracz	26	349537,18	701588,91
224 -b	Bagno Pracz	27	349558,9	701628,98
224 -b	Bagno Pracz	28	349578,66	701706,49
224 -b	Bagno Pracz	29	349584,79	701701,95
224 -b	Bagno Pracz	30	349629,13	701768,65
224 -b	Bagno Pracz	31	349719,31	701752,75
401 -i	Bagno Dębowe	0	341674,44	696791,09
401 -i	Bagno Dębowe	1	341773,77	696856,21
401 -i	Bagno Dębowe	2	341817,0125	696845,9704
401 -i	Bagno Dębowe	3	341856,8505	696739,7607
401 -i	Bagno Dębowe	4	341861,7551	696721,3683

401 -i	Bagno Dębowe	5	341864,6979	696709,8424
401 -i	Bagno Dębowe	6	341862,9813	696694,3928
401 -i	Bagno Dębowe	7	341856,12	696680,51
401 -i	Bagno Dębowe	8	341826,67	696641,63
401 -i	Bagno Dębowe	9	341812,84	696612,18
401 -i	Bagno Dębowe	10	341831,88	696556,47
401 -i	Bagno Dębowe	11	341795,21	696515,8
401 -i	Bagno Dębowe	12	341735,09	696552,87
401 -i	Bagno Dębowe	13	341693,02	696592,54
401 -i	Bagno Dębowe	14	341671,45	696639,83
401 -i	Bagno Dębowe	15	341674,44	696791,09
410 -c	Bagno Modrzewie	0	341538,15	695860,46
410 -c	Bagno Modrzewie	1	341469,77	695850,98
410 -c	Bagno Modrzewie	2	341406,96	695754,97
410 -c	Bagno Modrzewie	3	341375,34	695739,88
410 -c	Bagno Modrzewie	4	341332,89	695772,67
410 -c	Bagno Modrzewie	5	341315,29	695782,67
410 -c	Bagno Modrzewie	6	341277,34	695799,71
410 -c	Bagno Modrzewie	7	341263,62	695825,98
410 -c	Bagno Modrzewie	8	341243,57	695856,98
410 -c	Bagno Modrzewie	9	341241,23	695881,77
410 -c	Bagno Modrzewie	10	341238,48	695905,05
410 -c	Bagno Modrzewie	11	341296,33	695950,55
410 -c	Bagno Modrzewie	12	341390,45	695938,44
410 -c	Bagno Modrzewie	13	341458,68	695929,66
410 -c	Bagno Modrzewie	14	341473,77	695925,05
410 -c	Bagno Modrzewie	15	341534,67	695898,99
410 -c	Bagno Modrzewie	16	341538,15	695860,46
451 -k	Na Żurawiu	0	345105,23	693354,99
451 -k	Na Żurawiu	1	345105,76	693390,44
451 -k	Na Żurawiu	2	345137,71	693398,87
451 -k	Na Żurawiu	3	345178,9	693399,88
451 -k	Na Żurawiu	4	345201,57	693392,89
451 -k	Na Żurawiu	5	345231,88	693390,38
451 -k	Na Żurawiu	6	345227,92	693379,82
451 -k	Na Żurawiu	7	345141,07	693360,62
451 -k	Na Żurawiu	8	345112,52	693354,31
451 -k	Na Żurawiu	9	345105,23	693354,99
475 -k	Żwirowa	0	355164,83	693474,5
475 -k	Żwirowa	1	355175,62	693410,37
475 -k	Żwirowa	2	355175,51	693406,48
475 -k	Żwirowa	3	355160,59	693371,91
475 -k	Żwirowa	4	355099,81	693389,43
475 -k	Żwirowa	5	355055,44	693390,14
475 -k	Żwirowa	6	355034,54	693414,17

475 -k	Żwirowa	7	355032,71	693416,27
475 -k	Żwirowa	8	355035,44	693441,8
475 -k	Żwirowa	9	355037,88	693447,63
475 -k	Żwirowa	10	355040,89	693450,15
475 -k	Żwirowa	11	355086,65	693488,5
475 -k	Żwirowa	12	355114,23	693482,5
475 -k	Żwirowa	13	355132,8	693479,56
475 -k	Żwirowa	14	355164,83	693474,5
477 -c	Kalce	0	354293,18	693565,68
477 -c	Kalce	1	354295,41	693478,26
477 -c	Kalce	2	354275,19	693451,74
477 -c	Kalce	3	354126,07	693352,33
477 -c	Kalce	4	354117,57	693368,61
477 -c	Kalce	5	354109,5	693395,7
477 -c	Kalce	6	354108,92	693432,01
477 -c	Kalce	7	354123,33	693472,92
477 -c	Kalce	8	354171,17	693538,62
477 -c	Kalce	9	354293,18	693565,68
520 -j	Łaszczewska	0	355369,53	692531,59
520 -j	Łaszczewska	1	355372,45	692536,78
520 -j	Łaszczewska	2	355394,81	692551,04
520 -j	Łaszczewska	3	355406,16	692560,12
520 -j	Łaszczewska	4	355431,77	692579,57
520 -j	Łaszczewska	5	355457,7	692593,18
520 -j	Łaszczewska	6	355485,91	692600,64
520 -j	Łaszczewska	7	355511,84	692604,85
520 -j	Łaszczewska	8	355523,84	692602,58
520 -j	Łaszczewska	9	355530,32	692589,94
520 -j	Łaszczewska	10	355519,62	692557,52
520 -j	Łaszczewska	11	355516,71	692527,05
520 -j	Łaszczewska	12	355526,32	692510,17
520 -j	Łaszczewska	13	355491,92	692490,45
520 -j	Łaszczewska	14	355467,43	692521,54
520 -j	Łaszczewska	15	355454,14	692527,37
520 -j	Łaszczewska	16	355392,87	692506,95
520 -j	Łaszczewska	17	355382,5	692510,84
520 -j	Łaszczewska	18	355369,53	692531,59
523 -d	Przy Grabowej	0	353339,67	691882,52
523 -d	Przy Grabowej	1	353386,31	691996,28
523 -d	Przy Grabowej	2	353476,54	691937,9
523 -d	Przy Grabowej	3	353524,95	691952,9
523 -d	Przy Grabowej	4	353550,54	691965,59
523 -d	Przy Grabowej	5	353605,61	691910,59
523 -d	Przy Grabowej	6	353591,46	691900,62
523 -d	Przy Grabowej	7	353558,59	691905,66

523 -d	Przy Grabowej	8	353503,16	691868,98
523 -d	Przy Grabowej	9	353449,47	691898,12
523 -d	Przy Grabowej	10	353380,29	691868,76
523 -d	Przy Grabowej	11	353339,67	691882,52