

**Uchwała Nr XLII/356/10**  
**Rady Miejskiej w Polanowie**  
**z dnia 4 lutego 2010 roku**

**w sprawie zatwierdzenia „Planu Odnowy Miejscowości Gołogóra na lata 2010-2017”**

Na podstawie art. 18 ust. 2 pkt 6 ustawy z dnia 8 marca 1990r. o samorządzie gminnym (Dz. U. z 2001r. Nr 142, poz.1591, z późn. zm.), w związku z § 10 ust. 2 pkt 2 lit. b Rozporządzenia Ministra Rolnictwa i Rozwoju Wsi z dnia 14 lutego 2008r. w sprawie szczegółowych warunków i trybu przyznawania pomocy finansowej w ramach działania „Odnowa i Rozwój Wsi” objętego Programem Rozwoju Obszarów Wiejskich na lata 2007-2013” (Dz. U. z 2008r. Nr 38, poz. 220 z późn. zm.) **Rada Miejska w Polanowie uchwała, co następuje:**

§ 1. Zatwierdza się „Plan Odnowy Miejscowości Gołogóra na lata 2010-2017”, który stanowi załącznik do niniejszej uchwały.

§ 2. Wykonanie uchwały powierza się Burmistrzowi Polanowa.

§ 3. Uchwała wchodzi w życie z dniem podjęcia i podlega ogłoszeniu na tablicy ogłoszeń w budynku Urzędu Miejskiego w Polanowie oraz w Biuletynie Informacji Publicznej.

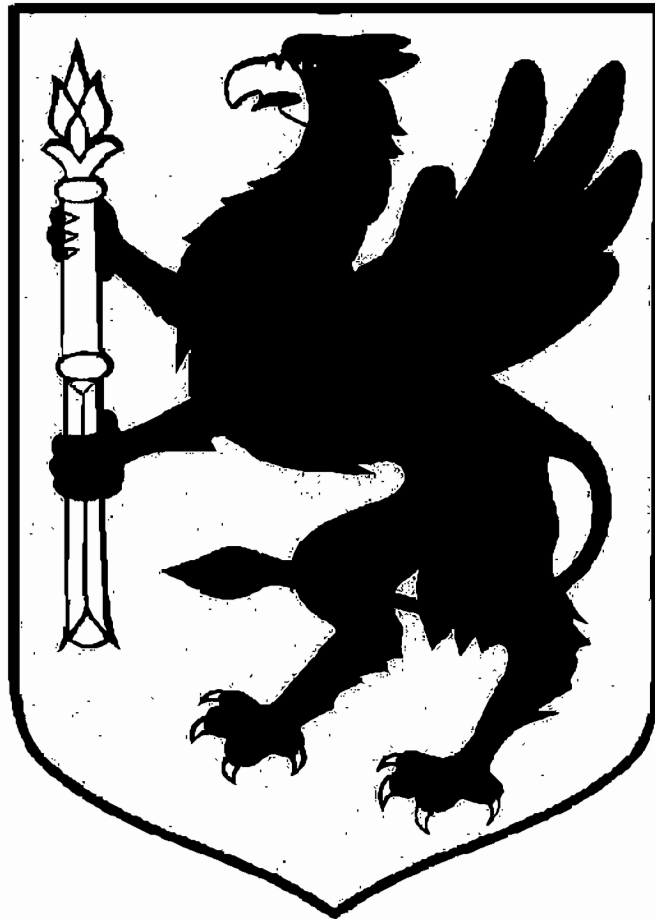
PRZEWODNICZĄCY RADY  
*mgr Józef Witek*

Załącznik  
do Uchwały Nr XLII/356/10  
Rady Miejskiej w Polanowie  
z dnia 4 lutego 2010r.

## **PLAN ODNOWY MIEJSCOWOŚCI**

# **GOŁOGÓRA**

**NA LATA 2010-2017**



**GOŁOGÓRA, GMINA POLANÓW**

## Plan Odnowy Miejscowości

### GOŁOGÓRA

#### Spis treści

<b>1.</b>	<b>Charakterystyka miejscowości, w której będzie realizowana operacja</b>	
1.1	Położenie miejscowości, przynależność administracyjna	3
1.2	Liczba ludności i struktura demograficzna	4
1.3	Historia miejscowości ze szczególnym uwzględnieniem wydarzeń mających wpływ na powstanie układu przestrzennego	4
1.4	Określenie przestrzennej struktury miejscowości	7
<b>2.</b>	<b>Inwentaryzacja zasobów służących odnowie miejscowości</b>	
2.1	Zasoby przyrodnicze	8
2.2	Dziedzictwo kulturowe	9
2.3	Obiekty i tereny	10
2.4	Infrastruktura społeczna	11
2.5	Infrastruktura techniczna	11
2.6	Gospodarka i rolnictwo	11
2.7	Kapitał społeczny i ludzki	12
<b>3.</b>	<b>Ocena mocnych i słabych stron miejscowości</b>	<b>14</b>
<b>4.</b>	<b>Opis planowych zadań inwestycyjnych</b>	<b>15</b>
<b>5.</b>	<b>Załączniki: Mapy Gminy Polanów z uwzględnieniem położenia miejscowości Gologóra</b>	<b>17</b>

## **1. Charakterystyka miejscowości, w której będzie realizowana operacja**

### **1.1 Położenie miejscowości, przynależność administracyjna**

Wieś Gołogóra położona jest w województwie zachodniopomorskim, w Powiecie Koszalińskim, w gminie Polanów. Od drogi wojewódzkiej nr 205 (Darłowo – Sławno – Polanów – Bobolice), na granicy gmin Polanów i Bobolic na wschód zygzakiem pod wysoką górkę ciągnie się asfaltowa droga prowadząca do małej wsi Gołogóra.

Wieś słynie z Góry Złocien (231,5 m. n. p. m) najwyższego wzniesienia w Gminie Polanów i całym województwie zachodniopomorskim.

Miejscowości wchodzące w skład sołectwa Gołogóra to:

- Gołogóra,
- Dalimierz,
- Gosław,
- Bagnica,
- Chróstowo,
- Czyżewo,
- Gostkowo,
- Kopaniec,
- Lipki,
- Małomierz,
- Pieczyska,
- Raclaw,
- Stare Wiatrowo.

## **1.2 Liczba ludności i struktura demograficzna**

Wg stanu na dzień 31.12.2009 roku liczba stałych mieszkańców wsi Gołogóra wyniosła 119 osób.

Mieszkańcy wg wieku:

- liczba dzieci i młodzieży (0-18) - 32 osoby
- liczba kobiet (19-60) - 33 osoby
- liczba mężczyzn (19-65) - 42 osoby
- liczba kobiet powyżej 60 roku życia wynosi 7
- liczba mężczyzn powyżej 65 roku życia wynosi 5

## **1.3 Historia miejscowości ze szczególnym uwzględnieniem wydarzeń mających wpływ na powstanie układu przestrzennego**

Gołogóra w XIV wieku była to jedna ze wsi należących do rodziny Święców, którzy byli założycielami miasta Polanów. Przedstawicielem rodu był Piotr Święc.

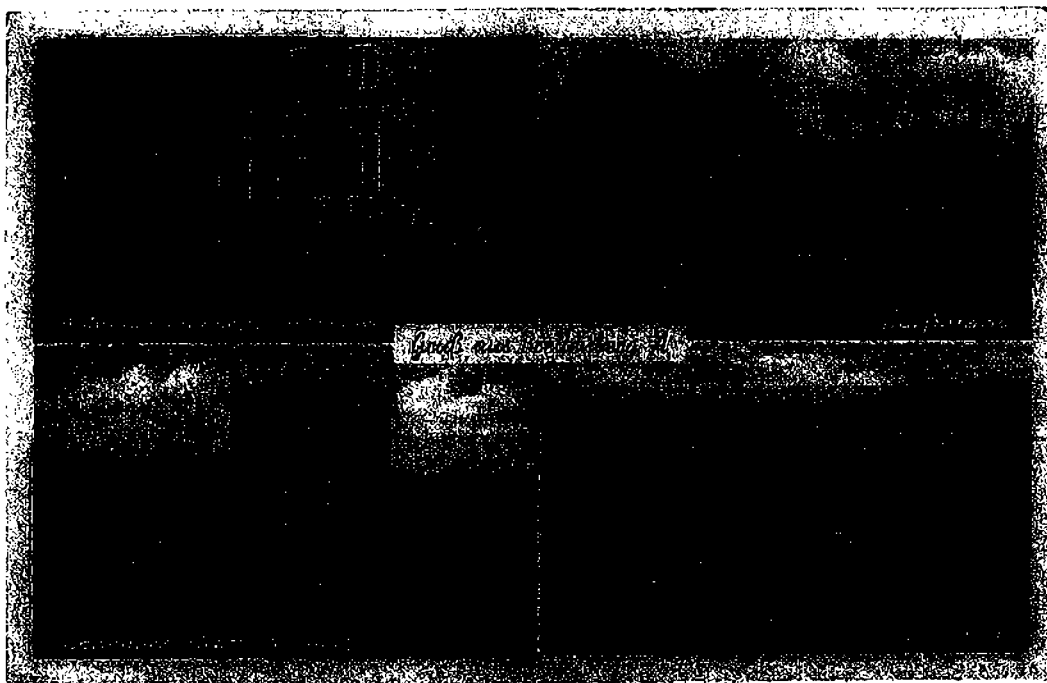
Po reformacji w wieku XVI Gołogóra była lennem rodziny Woedtke. W 1852 roku Gołogóra została sprzedana rodzinie Gcorge. W roku 1904 wieś zostaje sprzedana rodzinie Georga Young. Wielki pożar, który nawiedził Gołogórę w latach 30-tych XX wieku, dokonał całkowitego jej zniszczenia.

W roku 1818 liczba mieszkańców wsi wynosiła 177, a już w roku 1905 wzrosła do 244, a w roku 1939 osiągnęła liczbę 333 mieszkańców.

We wsi do 1945 roku znajdowała się dwupoziomowa szkoła, w której uczyło dwóch nauczycieli. Mieszkali oni w budynku szkolnym.

W roku 1945 Gołogóra została przypisana do Powiatu Sławieńskiego i Urzędu Stanu Cywilnego w Sławnie oraz do Sądu Rejonowego w Polanowie. 22 lutego 1945 roku wojska radzieckie okupowały Gołogórę, a w lecie tego samego roku Polska przejęła gospodarstwa niemieckie i rozdzieliła je pomiędzy ludnością napływową. Po II wojnie światowej wieś została nazwana po polsku – Gołogóra.

### *Gołogóra na starej fotografii*



**GOŁOGÓRA ok. 1940.** - Sklep kolonialny Schewe, wiejska droga, fabryka kamienia łupanego na Kamiennej Górze i Jezioro Płociczno.

**BREITENBERG otwiera um 1940.** - Kolonialwarengeschäft Schewe, Dorfstrasse, Schotterwerk am Steinberg und Plöschsee.

Fabryka kamienia łupanego w miejscowości, której niemiecka nazwa brzmiała Steinberg (Kamienna Góra). Do dzisiaj widoczne są setki metrów kwadratowych betonu w leśnej głuszy. Fabryka została wybudowana krótko przed II wojną światową lub na jej początku.

*Stara niemiecka szkoła jeszcze długi czas po wojnie spełniała swoją rolę, dziś jest to prywatny budynek.*



*Zachowana fotografia z 1965 roku*

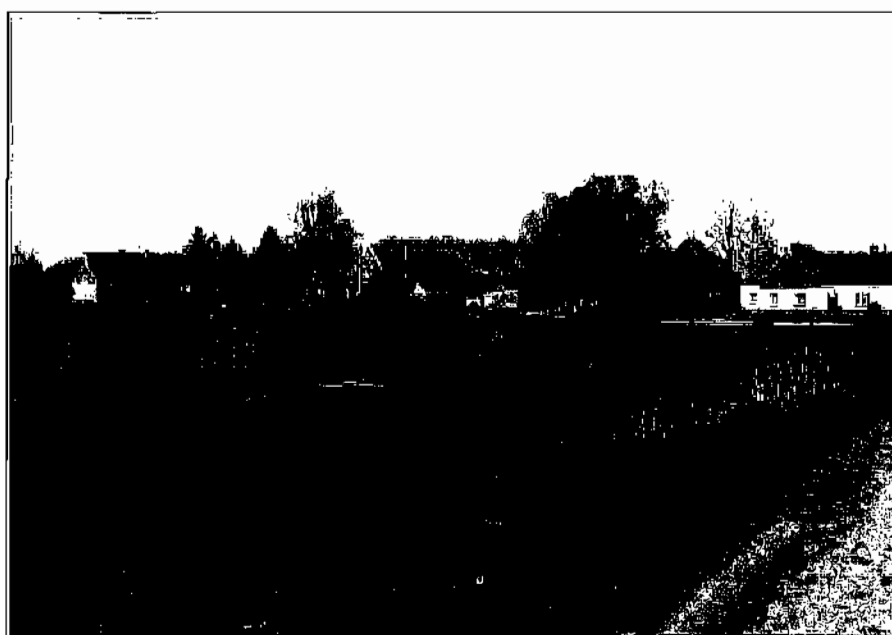


*Niemcy mieli tu "Elektrizitätshaus" czyli punkt odpowiadający za elektryczność we wsi. Dziś jest to mała Kaplica p.w. Miłosierdzia Bożego należąca do Parafii Żydowo*



#### **1.4 Określenie przestrzennej struktury miejscowości**

Zabudowa wsi skupiona wokół stawku znajdującego się w centralnej części wsi. Budynki w Gołogórze są zużyte technicznie, zabudowa mieszkaniowa sprzed 1945 roku.





## 2. Inwentaryzacja zasobów służących odnowie miejscowości

### 2.1 Zasoby przyrodnicze

Część sołectwa Gołogóra znajduje się na terenie obszarów chronionych Natura 2000 – Jezioro Bobięcińskie PLH320040.

*Wjazd do Gołogóry. Za starą lipą w prawo jest droga do wsi Dalimierz*



*Staw w Gołogórze* – to bardzo charakterystyczny dla wsi staw. Wokół niego usytuowana jest cała zabudowa wsi. W stawie żyje kilka gatunków ryb: płoć, karaś i karp. Staw jest również ostoją dla zbłąkanych łabędzi, które mogą tu liczyć na odrobinę ludzkiej życzliwości.



## 2.2 Dziedzictwo kulturowe

*Kościół* - do 1945 roku Gołogóra nie posiadała kościoła i mieszkańcy wyznania protestanckiego należeli do parafii Żydowo.

Obecnie mieszkańcy Gołogóry to katolicy, należący do parafii Żydowo, dekanatu Polanów i Diecezji Koszalińsko – Kołobrzeskiej Kościoła Katolickiego w Polsce.

Obecnie na terenie wsi znajduje się kaplica poświęcona Miłosierdziu Bożemu (wcześniej budynek pełnił rolę hydroforni, potem remizy ochotniczej straży pożarnej).

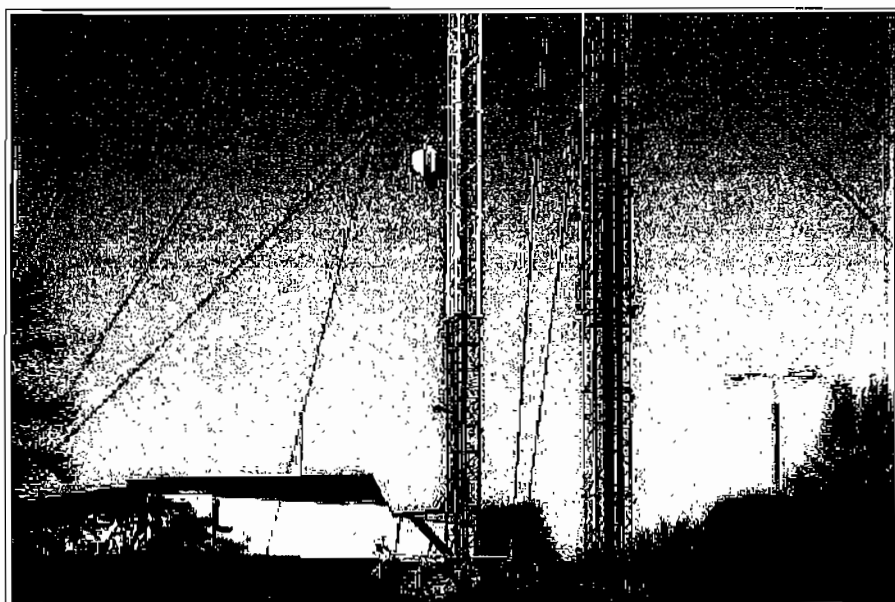
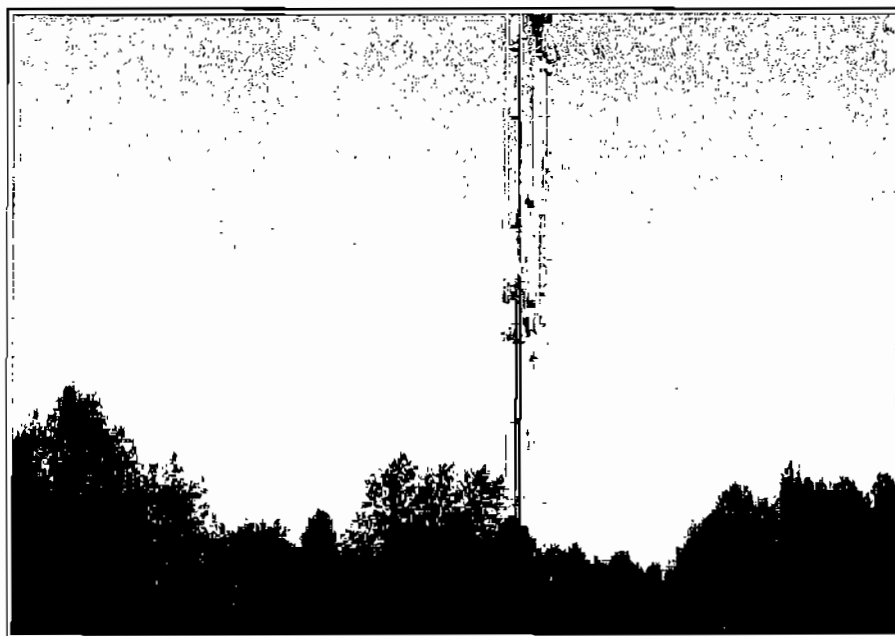
*Fabryka* – znajduje się ok. 1,5 km od Gołogóry, w kierunku Dalimierza. Była to fabryka kamienia łupanego, która zajmuje setki metrów kwadratowych betonu w leśnej głuszy. Kamień wykorzystywany był do budowy dróg oraz umocnień militarnych. Gratka dla wspinaczy skałkowych. Miejsce to na starych niemieckich mapach nosi nazwę Steinberg (Kamienna Góra).



### 2.3 Obiekty i tereny

Budynek Radiowo Telewizyjnego Centrum Nadawczego z dwoma wysokimi masztami. Wyższy, uruchomiony 21.12.1997 roku ma wysokość ok. 250 m.

#### *Radiowo Telewizyjne Centrum Nadawcze w Gologórze*



We wsi Gologóra funkcjonuje boisko sportowe.

## **2.4 Infrastruktura społeczna**

We wsi istnieje świetlica wiejska (obecnie w przebudowie).

W Gołogórze nie ma szkoły. Dzieci, których dotyczy obowiązek szkolny dowożone są autobusami szkolnymi lub PKS do Szkoły Podstawowej w Żydowie lub do szkół do Polanowa bądź do Koszalina.

## **2.5 Infrastruktura techniczna**

W Gołogórze nie ma kanalizacji; planowane jest przyłączenie Gołogóry do oczyszczalni ścieków w Żydowie, która obsługuje zlewnię Żydowo. Budynki z zabudowy kolonijnej przewidziane są do skanalizowania dopiero po 2015 roku, w ramach rozwoju indywidualnego.

Wieś jest zwodociągowana. Śmieci wywozi Przedsiębiorstwo Gospodarki Komunalnej z Koszalina. Mieszkańcy segregują odpady (PET i szkło).

W Gołogórze jest przystanek autobusowy.

## **2.6 Gospodarka i rolnictwo**

W Gołogórze jest 22 rolników, którzy gospodarzą na powierzchni 716 ha, w tym 701 to grunty własne, a 15 to grunty dzierżawione.

Z ewidencji działalności gospodarczej wynika, że na terenie Gołogóry działalność gospodarczą mają zarejestrowane cztery osoby.

Na terenie sołectwa Gołogóra działają dwa gospodarstwa agroturystyczne, dysponujące 17 całorocznymi miejscami noclegowymi oraz 9 miejscami noclegowymi sezonowymi. Dużą atrakcją w jednym z gospodarstw są strusie.

We wsi jest jeden sklep spożywczy.

Na terenie Gołogóry funkcjonowała dawniej Spółdzielnia Kółek Rolniczych Polanów - Filia Gołogóra, specjalizująca się w hodowli owiec i świadcząca usługi rolnicze.

## **2.7 Kapitał społeczny i ludzki**

Gołogóra jest bardzo aktywnym sołectwem. Na wsi organizowane są następujące imprezy:

- międzysołeckie zawody piłki nożnej,
- letnie festyny,
- dzień dziecka,
- Dzień Kobiet i Dzień Matki,
- zabawy choinkowe,
- mikołajki,
- zabawy integracyjne sylwestrowe i noworoczne.

Drużyna sportowa bierze udział (z sukcesami) w imprezach organizowanych przez Polanowski Ośrodek Kultury i Sportu (II miejsce w Pucharze Burmistrza w piłce nożnej, Król Strzelców).

Organizowane są wyjazdy na basen dla dzieci i młodzieży.

Sołectwo Gołogóra współpracuje z sąsiednimi sołectwami (Żydowo, Kępiny, Nowy i Stary Żelibórz) przy organizacji wiczerzy wigilijnych oraz zabaw integracyjnych.

Na terenie sołectwa działa zespół „Córy Gołogóry”. Historia zespołu jest bardzo krótka. Pomysł zrodził się pod koniec 2007r. , a już 14 lutego 2008, odbyła się pierwsza próba. Pierwszy oficjalny występ przed gołogórką publicznością miał miejsce w maju, podczas zorganizowanego w Klubie

Wiejskim Dnia Matki. Na repertuar zespołu „Córy Gołogóry” składa się kilkanaście piosenek biesiadnych, ludowych i popularnych.



„Córy Gołogóry” występowały na imprezach:

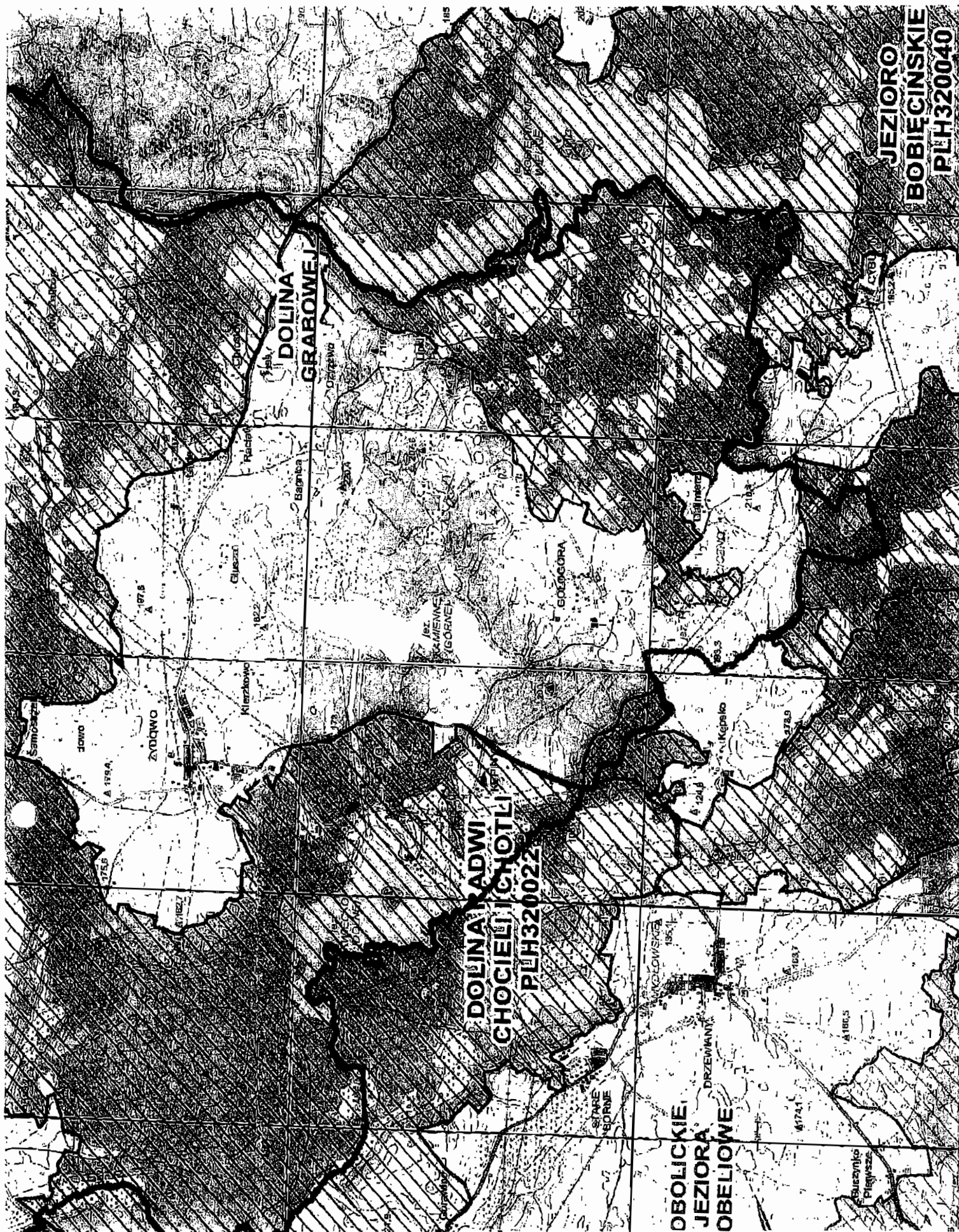
- Parafiada (Żydowo),
- Pielgrzymka Trzeźwości (Polanów),
- Dożynki Gminne (Rekowo),
- Dożynki Powiatowe (Manowo),
- Wigilia (Żydowo),
- XXII Dni Ziemi Sianowskiej,
- XXV Przegląd Zespołów Artystycznych KR KGW.

### 3. Ocena mocnych i słabych stron miejscowości

<b>Mocne strony miejscowości</b>	<b>Słabe strony miejscowości</b>
<ul style="list-style-type: none"><li>▪ świetlica wiejska</li><li>▪ duża aktywność społeczności lokalnej oraz zaangażowanie w rozwój sołectwa</li><li>▪ atrakcyjność turystyczna (lasy, jeziora)</li></ul>	<ul style="list-style-type: none"><li>▪ słaba infrastruktura techniczna (drogi, brak kanalizacji)</li><li>▪ niewielkie środki finansowe skierowane na rozwój sołectwa</li><li>▪ brak zajęć pozalekcyjnych służących zagospodarowaniu czasu wolnego dzieci i młodzieży</li><li>▪ utrudniona dostępność komunikacyjna</li><li>▪ ograniczony dostęp do dóbr kultury</li></ul>
<b>Szanse rozwoju miejscowości</b>	<b>Zagrożenia – czynniki niesprzyjające</b>
<ul style="list-style-type: none"><li>▪ rozwój turystyczny</li><li>▪ zainteresowanie obszarami wiejskimi</li><li>▪ możliwości pozyskania środków z UE</li></ul>	<ul style="list-style-type: none"><li>▪ kryzys światowy i związane z nim zwiększenie bezrobocia</li><li>▪ zubożenie społeczności regionu</li><li>▪ migracja zarobkowa młodych ludzi</li><li>▪ słaba promocja walorów lokalnych</li></ul>







**DOLINA GRABOWEJ**

**DOLINA RADWI  
CHOCIELI I CHOTLI  
PLH320022**

**JEZIORO  
BOBIĘCINSKIE  
PLH320040**

**OBOLICKIE  
JEZIORA  
OBELIOWE**