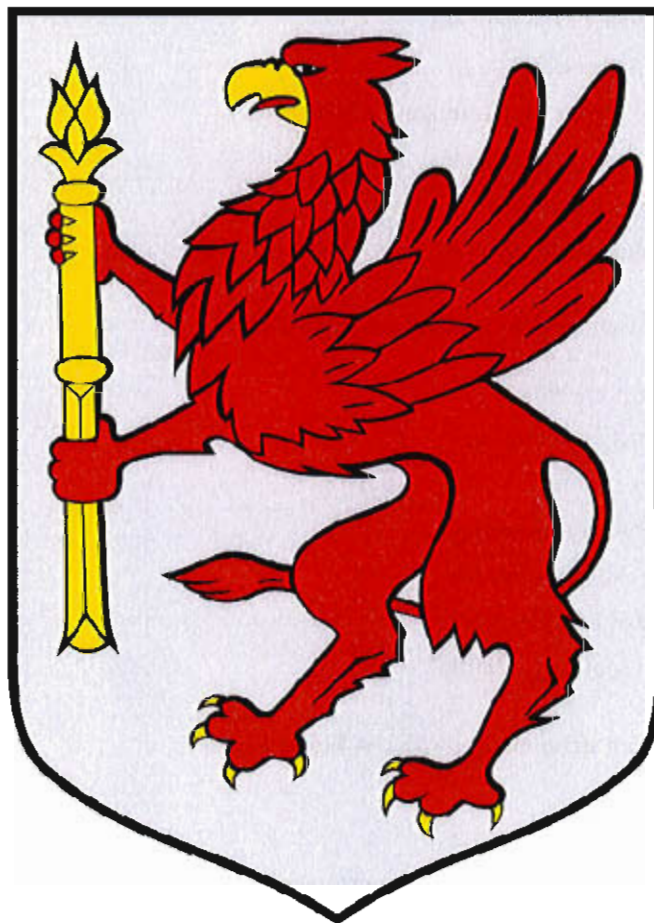


Załącznik do Uchwały Nr LI/436/10
Rady Miejskiej w Polanowie
z dnia 13 sierpnia 2010r.

PLAN ODNOWY MIEJSCOWOŚCI

ŻYDOWO

NA LATA 2010 - 2017



ŻYDOWO - GMINA POLANÓW
2010r.

Plan Odnowy Miejscowości

ŻYDOWO

Spis treści

I Charakterystyka miejscowości, w której będzie realizowana operacja	3
1.1 Położenie miejscowości na tle Gminy Polanów	3
1.2 Przynależności administracyjna	3
1.3 Powierzchnia, liczba ludności	4
1.4 Historia miejscowości	4
1.5 Określenie przestrzennej struktury miejscowości	7
a) Dominanty przestrzenne	7
b) Otwartych przestrzeni	7
c) Elementów charakterystycznych dla danej miejscowości	7
II Inwentaryzacja zasobów służących odnowie miejscowości	8
a) Zasoby przyrodnicze	8
b) Dziedzictwo kulturowe	9
c) Obiekty i tereny	12
d) Infrastruktura społeczna	15
e) Infrastruktura techniczna	16
f) Gospodarka i rolnictwo	18
g) Kapitał społeczny i ludzki	18
III Ocena mocnych i słabych stron miejscowości, w której będzie realizowana operacja	21
IV Opis i charakterystyka obszarów o szczególnym znaczeniu dla zaspokojenia potrzeb mieszkańców, sprzyjających nawiązaniu kontaktów społecznych, ze względu na ich położenie oraz cechy funkcjonalno - przestrzenne	22
V Opis planowanych zadań inwestycyjnych i przedsięwzięć aktywizujących społeczność lokalną	24
VI Załączniki: Mapy Gminy Polanów z uwzględnieniem położenia miejscowości Żydowo	28

I Charakterystyka miejscowości, w której będzie realizowana operacja

1.1 Położenie miejscowości na tle Gminy Polanów

Żydowo jest największą wsią w gminie Polanów, leży w województwie zachodniopomorskim, w Powiecie Koszalińskim przy drodze wojewódzkiej nr 205.

Sołectwo Żydowo sąsiaduje ze sołectwami: Kępiny, Gołogóra, Nowy Żelibórz, Stary Żelibórz, Chocimino.

Wieś położona jest 9 km od Polanowa. W latach 1975-1998 wieś należała do województwa koszalińskiego.

1.2 Przynależność administracyjna

Obszar sołectwa Żydowo, zgodnie ze statutem sołectwa Żydowo uchwalonym Uchwałą Nr XIV/124/2007 Rady Miejskiej w Polanowie z dnia 11 września 2007 r. obejmuje miejscowość:

- Żydowo,
- Głusza,
- Kierzkowo,
- Łąkie,
- Pyszki,
- Samostrzel,
- Zagaje.

Na czele sołectwa stoi Sołtys, wspomagany przez Radę Sołecką. Sołectwo podlega gminie Polanów.

1.3 Powierzchnia, liczba ludności

a) Powierzchnia komunalna wsi Żydowo wynosi użytki rolne 22,63 ha, użytki leśne 1,74 ha, zabudowania 0,23 ha.

b) Według stanu na dzień 31.12.2009 roku liczba stałych mieszkańców wsi Żydowo wyniosła 919 osób.

Mieszkańcy wg wieku:

- liczba dzieci i młodzieży (0-18) - 152 osoby,
- liczba kobiet (19-60) - 309 osób,
- liczba mężczyzn (19-65) - 307 osób,
- liczba kobiet powyżej 60 roku życia wynosi 105,
- liczba mężczyzn powyżej 65 roku życia wynosi 46.

1.4 Historia miejscowości ze szczególnym uwzględnieniem wydarzeń mających wpływ na powstanie układu przestrzennego

Pradzieje okolicy Żydowa:

Niewiele spośród przejeżdżających przez Żydowo osób zdaje sobie sprawę, że właśnie mija miejscowość, której historia sięga daleko w głąb wieków średnich, a nawet jeszcze dalej, bo najstarsze, choć nieliczne ślady na tym terenie pochodzą z okresu neolitu (3000-1700 lat pne.). Kolejne etapy tutejszej aktywności ludzkiej to osadnictwo związane z kulturą Łużycką, Pomorską oraz rzadsze ślady Gotów z okresu wędrówek ludów. Za prawdziwe jednak narodziny Żydowa uznać można okres wczesnego średniowiecza kiedy to nad brzegami jeziora Żydowskiego (Kwiecko) osiedlili się Słowianie. Ślady jakie pozostawili po sobie do dziś widoczne są w

okolicach. Wszystko wskazuje na to że istniejące tutaj osady stworzyły swoisty „mikroświat”. Mieszkańcy kotliny Jeziora Kwiecko byli rybakami i rolnikami. Okoliczne lasy penetrowane były przez myśliwych i zbieraczy grzybów, owoców oraz miodu i ziół. Prawdopodobnie najważniejszym, centralnym punktem było grodzisko, położone wśród bagien i podmokłych łąk w miejscu gdzie zaczynała się rzeka Radew (dziś jest to zatoka jeziora). Badania archeologiczne prowadzone w latach 1965–68 pozwoliły ustalić, że gród powstał ok. VIII w. i funkcjonował do wieku XI.

Data założenia wsi nie jest znana. Wiadomym jest, że w latach 1257 – 1347 Żydowo było w rękach rodu Swenzonen (ród Święców), którzy byli założycielami wielu miast i wsi na Pomorzu. Święcowie byli również założycielami grodu Polanów na początku XIV wieku. W roku 1321 wieś była własnością klasztoru Cystersów, a od roku 1353 należała do zarządu dóbr biskupów Camminer – katolickiej diecezji na Pomorzu. Od roku 1436 Żydowo tak, jak Polanów należało do książąt pomorskich i księcia Bogusława IX. W roku 1460 wieś dostała się pod rządy Eryka II. W ciągu następnych stuleci Sydow stanowiła lenno rodziny Lettow z Munchowe i Woedtke.

W wyniku II pokoju toruńskiego w roku 1466 wieś znalazła się na terytorium niemieckim i aż do roku 1772 znajdowała się w obszarze przygranicznym z Polską.

Od XVII wieku wieś posiadała własny kościół, który został zbudowany na drewnianym szkielecie budynku. W ramach reformy administracji Prus Sydow został włączony w obszar powiatu Sławno (1815 rok). W 1898 roku wieś została przyłączona do kolei wąskotorowej na trasie Sławno – Polanów. Głównym źródłem utrzymania mieszkańców wsi było rolnictwo – uprawiano ziemniaki, które były sprzedawane w Prusach oraz różne zboża.

W roku 1910 liczba mieszkańców wsi wynosiła 1910, natomiast po I wojnie światowej zmalała o około 1000 osób, wzrost zanotowano dopiero w roku 1939 – 1815 mieszkańców.

Żydowo na starej fotografii:



*ŻYDOWO ok. 1930. - Jezioro Dolne.
SYDOW etwa um 1930. - Niedersee.*

Żydowo słynęło przed II wojną światową z produkcji doskonałej jakości kos. Ukształtowanie terenu sprzyjało także do uprawiania sportu szybowcowego.

W przedwojennym Sydow było około dziesięciu sklepów spożywczych, był także gościniec, w którym mogli zatrzymać się turyści.

Na całe Pomorze ówczesne Żydowo słynęło z produkcji kos. We wsi działało dziesięć kuźni.

Nad jeziorem Kwiecko zlokalizowano szkołę szybowcową, w której szkolili się między innymi lotnicy Luftwaffe.

Nad jeziorem Bobanzin (Bobięcińskim) istniał obóz młodzieżowy.

1.5 Określenie przestrzennej struktury miejscowości

a) **dominanty przestrzenne (np. kościoły usytuowane na wzgórzu, ruiny zamku)**

We wsi Żydowo dominuje kościół usytuowany na zakręcie drogi wojewódzkiej nr 205, szkoła podstawowa również znajduje się przy drodze wojewódzkiej, poczta, dalej ogromna elektrownia szczytowo – pompowa leżąca nad rozległym jeziorem Kamienne i Kwiecko oraz dawny park dworski zajmujący 2,6 ha oraz cmentarz.

b) **otwartych przestrzeni wspólnych (np. rynek, deptak, plac targowy)**

Otwartą przestrzenią jest pobliska plaża przy kąpielisku niestrzeżonym - jeziora Kwiecko oraz boisko sportowe przy szkole podstawowej.

c) **elementów charakterystycznych dla danej miejscowości (np. typ zabudowy)**

Wieś Żydowo to miejscowość typu ulicówka. W Żydowie większość budynków została wzniesiona przed II wojną światową. Nowa zabudowa dotyczy budynków Elektrowni Szczytowo-Pompowej i Domu Pomocy Społecznej.

II Inwentaryzacja zasobów służących odnowie miejscowości

a) Zasoby przyrodnicze

W Żydowie grunty rolne oraz zurbanizowane są najwyższym zróżnicowaniem terenu. Występują to głązy narzutowe, żwiry, piaski, gliny moren czołowych, złoża szacuje się na 302,8 tys. ton, zaś pasku 116,5 tys. ton.

Do nieocenionego zasobu przyrody należy zaliczyć pomniki przyrody.

POMNIK PRZYRODY NA TERENIE ŻYDOWA

Nazwa obiektu	Opis przyrodniczy -opis przedmiotu poddanego ochronie	Lokalizacja-określenie położenia (nadleśnictwo, obręb, oddział, pododdział, nr działki)	Powierzchnia, forma własności, rodzaj gruntów	Data utworzenia, podstawa prawna. Oznaczenie dziennika urzędowego
Żydostaw Pomnik przyrody	Dąb szypułkowy Quercis rober o obwodzie pnia 500 cm. Drzewo usychające	Oddział leśny nr 583 c, Leśnictwo Żydowo, nadleśnictwo Polanów. Nad jeziorem Kwiecko w Żydowie	Skarb Państwa Gospodarstwo leśne, lasy Państwowe Nadleśnictwo Polanów	Uchwała RM w Polanowie z dnia 7 września 2001r. Nr XXIV/277/2001 DZ.U Województwa Zachodniopomorskiego Nr 41 z dnia 26 listopada 2001 r, poz. 966

W okolicach Żydowo - Biały Bór potwierdzono ponadprzeciętne walory krajobrazowe. Wybrane elementy tego kompleksu krajobrazowego charakteryzują się dużymi walorami faunistycznymi w szczególności jezioro Kwiecko. Niezwykle malowniczy oraz cenny element obszaru stanowi niespotykanej wielkości kompleks źródliskowy położony wzdłuż krawędzi doliny Radwi na wysokości jeziora Kwiecko. Jest to z pewnością jeden z największych kompleksów źródeł oraz "wiszących" torfowisk na Pomorzu, a być może i w kraju.

Część sołectwa położona jest na obszarze chronionym Natura 2000 – Dolina Radwi, Chocieli i Chotli PLH320022.

b) Dziedzictwo kulturowe

Grodzisko i most - Prowadzone w latach 2005–06 badania objęły relikty mostu, który niegdyś łączył grodzisko z drugi brzegiem Radwi. Ustalenia archeologów były sporym zaskoczeniem, ponieważ konstrukcja mostu pochodzi z 937 r. i jest najstarszym tego typu znaleziskiem na terenie Polski! Podczas badań archeologicznych przy konstrukcji mostu odkryto również drogę doń prowadzącą, był to kilkudziesięciometrowy odcinek wiodący

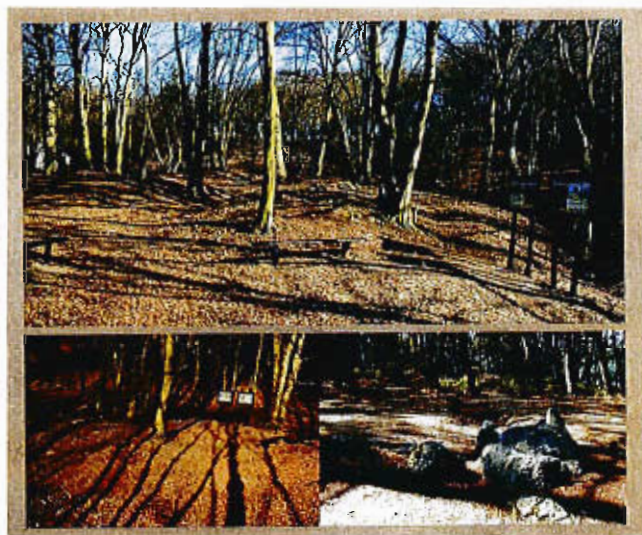


przez bagno. Ówczesni mieszkańcy utwardzili przeprawę za pomocą układanych na grząskim gruncie belek drewnianych. Ilość ułożonych warstw wskazuje na problemy jakie powodowało błotniste podłoże. Prawdopodobnie kłopoty z pokonywaniem tego bagnistego odcinka drogi utrwaliły w świadomości ludzi nazwę tego miejsca. Zdaniem językoznawców zawiera ona w sobie rdzeń - žid, co miało oznaczać miejsce grząskie, błotne podmokłe, podobnie jak w rosyjskim słowie židkij. Ów rdzeń, nieco przekształcony, przetrwał do dziś w nazwie naszej wsi – ŻYDOWO.

Most z roku 937

Pierwszy projekt Stowarzyszenia „U Źródła Radwi” – Kurhany

Pierwszym przedsięwzięciem stowarzyszenia „U Źródła Radwi” było objęcie ochroną wczesnośredniowiecznego cmentarzyska kurhanowego. W ramach prowadzonego przez Fundację Wspomagania Wsi programu „Kultura bliska” projekt stowarzyszenia „kurhany we wsi Żydowo” znalazł się w gronie wyróżnionych. Projekt „Kurhany we wsi Żydowo” to nasz pomysł na uratowanie przed dewastacją i zapomnieniem wczesnośredniowiecznej nekropolii znajdującej się w obrębie naszej wsi. Prace objęły oczyszczenie i zagospodarowanie terenu – tablice informacyjne, ławki, ogrodzenie itp. Powstało miejsce o dużych walorach edukacyjnych oraz turystycznych. Partnerem stowarzyszenia w realizacji tego projektu jest Nadleśnictwo Polanów, które poza udostępnieniem własnego terenu znacznie wsparło finansowo zagospodarowanie obiektu. Projekt „Kurhany we wsi Żydowo” jest swego rodzaju pretekstem do zaprezentowania bogactwa dziedzictwa archeologicznego w naszej wsi i jej okolicach.



Cmentarzyska kurhanowe w okolicy Żydowa z okresu X – XI wieku

Kościół – do roku 1945 wieś zamieszkiwały osoby wyznania protestanckiego. Żydowo było osobną parafią, do której została włączona wieś Gołogóra i Chocimino. Parafia ta liczyła w roku 1940 ogółem 2135 członków zgromadzenia, które należało do Kościoła Unii Pruskiej.

Kościół po roku 1945 – po przejęciu wsi przez administrację polską doszło do rywalizacji pomiędzy Kościołem Ewangelicko – Augsburskim a Kościołem Katolickim w Polsce. Od 13 czerwca 1959 roku Żydowo jako parafia liczyło 2295 członków Kościoła Katolickiego. Do Parafii Żydowo należało 19 miejscowości. Oprócz kościoła parafialnego w Żydowie istnieją dwa kościoły: w Chociminie i Drzewianach, są one powiązane z parafią Żydowo. Parafia Żydowo należy do Dekanatu Polanów i Diecezji Koszalińsko – Kołobrzeskiej. Nieliczni mieszkańcy wyznania protestanckiego należą do Kościoła Ewangelicko – Augsburskiego w Polsce.



W 2009 roku dzięki staraniom społeczności lokalnej pozyskano od Ministra Kultury i Dziedzictwa Narodowego dotację na I-etap remontu kościoła (wzmocnienie fundamentów i ściany). Wniosek o dofinansowanie II-etapu remontu kościoła (remont dachu, wieży, wymiana posadzek) obecnie czeka na ocenę.

Bardzo istotną sprawą jest fakt partycypowania mieszkańców sołectwa Żydowo w kosztach remontów kościoła. Mieszkańcy od 2004 roku zbierają pieniądze na ten cel.

c) Obiekty i tereny

We wsi Żydowo są dwa przystanki autobusowe, agencja pocztowa, sklepy spożywcze i wielobranżowe (5).

We wsi znajduje się miejsce biwakowe nad jeziorem Kwiecko, będącym dolnym zbiornikiem wody dla elektrowni szczytowo-pompowej. Poziom wody w tym jeziorze jest uzależniony od cyklu pracy elektrowni.



Jezioro Kwiecko

Jezióra na terenie Żydowa:

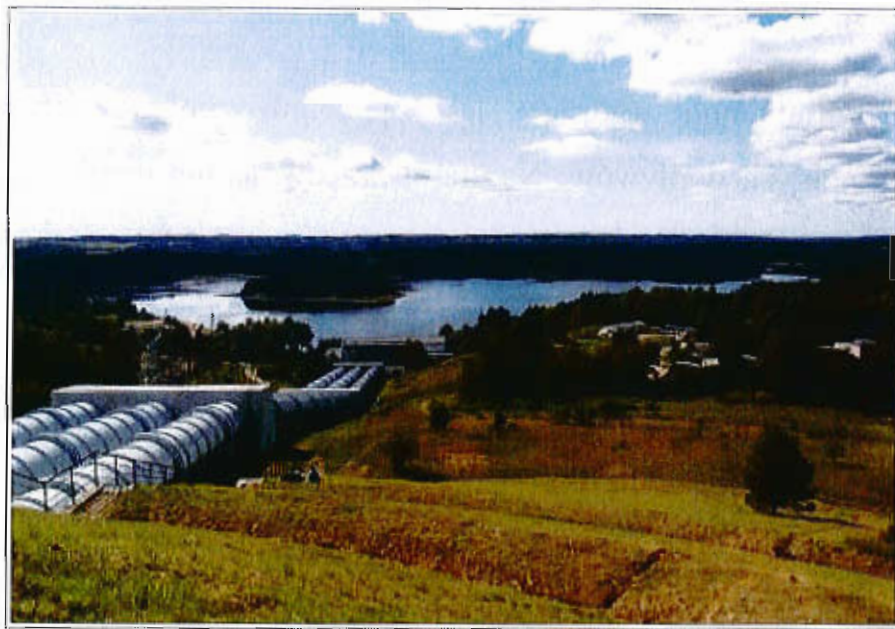
Jezióro Kamienne (górne) jest jeziórem polodowcowym, nie posiadającym żadnych dopływów. Na starej przedwojennej mapie zaznaczone jest jako Kamin – See. Po wybudowaniu elektrowni woda z tego jeziora zaczęła być wykorzystywana do celów energetycznych. Przy pracy elektrowni pełną



mocą, poziom wody w górnym zbiorniku obniża się 90 cm/h, natomiast przy pompowaniu wody do góry wzrasta około 50 cm/h. Jezioro jest bardzo atrakcyjne turystycznie.

Jezióro Kamienne

Jezióro Kwiecko - na starej przedwojennej mapie zaznaczone jest jako Nieden. Przez dolne jezióro Kwiecko przepływa rzeka Radew, która jest naturalnym regulatorem bilansu wodnego, układu dwóch jezior i elektrowni. U wypływu rzeki Radew z jeziora postawiono zapórę z regulowanym jazem. Przymykanie i otwieranie tego jazu umożliwia utrzymanie ściśle określonych poziomów wody w obu jeziorach. Od ilości wody w jeziorach zależy wielkość tzw. spadu czyli odległości (w pionie) między lustrami wody obydwu zbiorników, a to z kolei ma wpływ na wielkość oddawanej mocy przez generatory. Zimą ze względu na duże ruchy lustra wody i ciągłe mieszanie się ze sobą warstw cieplejszych, jeziora nie zamarzają całkowicie. Lód przykrywa jedynie zachodnią część jeziora dolnego (za wyspą) oraz środkową część jeziora górnego.



Jezioro Kwiecko

Turystyka na terenie Żydowa:

Żydowo jest wsią bardzo atrakcyjną turystycznie i ma duży potencjał.

W sołectwie znajdują się dwa rybne jeziora Kamienne i Kwiecko (w administrowaniu Polskiego Związku Wędkarskiego, na których można łowić węgorze, karpie, szczupaki, liny, płocie i leszcze). Jest tu elektrownia szczytowo-pompowa, występują zabytki archeologiczne – kurhany oraz obszar chronionego krajobrazu w ramach sieci Natura 2000.

Żydowo jest wsią tranzytową na trasie do jeziora Bobęcińskiego. Przez sołectwo przebiegają szlaki rowerowe i piesze, m in. szlak Greenways Naszyjnik Północy.

Nad jeziorem Kwiecko usytuowane jest miejsce do biwakowania oraz plaża, miejsce to jest popularne wśród turystów. W okresie letnim odbywają się turnieje piłki siatkowej na plaży.

Do promocji miejscowości przyczynia się Biblioteka, która w sezonie letnim pełni funkcję Centrum Informacji Turystycznej – dystrybuuje materiały turystyczne dotyczące atrakcji turystycznych Żydowa i Gminy Polanów.

We wsi działa jedno gospodarstwo agroturystyczne, które dysponuje dziewięcioma miejscami noclegowymi – całorocznymi.

Wieś otoczona jest pięknym krajobrazem łąk, pól, lasów oraz jezior.

d) Infrastruktura społeczna

Na terenie Żydowa funkcjonuje remiza OSP Żydowo. Remiza jest używana na organizację małych, lokalnych imprez oraz zebrań sołeckich.

W Żydowie jest Szkoła Podstawowa, w której uczą się dzieci z sołectw Żydowo, Kępiny, Gołogóra, w klasach od zerówki do szóstej. Dzieci, których dotyczy obowiązek szkolny uczęszczają do szkoły podstawowej w Żydowie lub są dowożone autobusami szkolnymi lub PKS do gimnazjum lub szkół średnich do Polanowa bądź do Koszalina.

Przy szkole znajduje się boisko i sala gimnastyczna. W szkole znajduje się filia Biblioteki Publicznej Miasta i Gminy Polanów oraz Centrum Kształcenia na Odległość wyposażone w 10 stanowisk z dostępem do internetu i dostępem do platformy e-learningowej.

W Żydowie podstawową opiekę zdrowotną zapewnia Ośrodek Zdrowia.

Dom Pomocy Społecznej w Żydowie

Składa się z dwóch trzykondygnacyjnych budynków mieszkalnych, tworzących sześć odcinków. Oba budynki połączone są łącznikiem w jeden kompleks. Dom dysponuje stołówką ogólną, trzema pracownikami terapeutycznymi, pokojem odwiedzin, fizykoterapią. Dom usytuowany jest 1000

m od wsi Żydowo przy drodze dojazdowej do elektrowni i około 400 m od jeziora Kwiecko, otoczony lasem.

Dom organizuje:

1. Dwutygodniowe turnusy rehabilitacyjne dla około 40 osób raz w roku.
2. Spartakiadę sportów adoptowanych, w której bierze udział około 10 DPSów z terenu Powiatu Koszalińskiego.
3. Wycieczki krajoznawcze.
4. Wyjazdy na mistrzostwa Polski w piłce nożnej organizowane dla DPSów
5. Wystawy prac wykonywanych na terapii zajęciowej.
6. Występy teatryku w szkołach i na przeglądach twórczości artystycznej.
7. Zawody sportowe, festyny, rozgrywki szachowe i warcabowe między domami.
8. Zabawy taneczne i dyskoteki z udziałem innych domów.

Mieszkańcy Domu biorą również udział w imprezach organizowanych przez inne Domy a także aktywnie włączają się w życie sołectwa Żydowo.

e) Infrastruktura techniczna

Elektrownia szczytowo - pompowa w Żydowie

Ideę wybudowania elektrowni już w latach trzydziestych XX wieku promowali inżynierowie niemieccy, ale dopiero po wojnie, w 1957 roku Polacy postanowili wykorzystać ten pomysł, wykonać projekt elektrowni. Ostatecznie jest ona wyposażona w trzy pompoturbiny oraz zaporę-komorę wlotową. Budowę realizowano w latach od 1964 do 1971. Dwie pompoturbiny, każda o mocy 68 MW, są niezbędne do pompowania wody z dolnego do górnego jeziora w nocy, gdy zapotrzebowanie na prąd jest małe. W efekcie powstała pierwsza w

Polsce elektrownia szczytowo – pompowa, która dostarcza prąd w godzinach maksymalnego zapotrzebowania, w godzinach tak zwanego szczytu.

Elektrownia uruchomiona w marcu 1971 roku wykorzystuje jako naturalne zbiorniki wodne dwa jeziora. Górnym zbiornikiem jest jezioro Kamienne o powierzchni maksymalnej 100 ha i minimalnej 78 ha, natomiast dolnym zbiornikiem jest położone 80 m niżej jezioro Kwiecko o powierzchni maksymalnej 140 ha. Wodę ze zbiornika górnego doprowadzono betonowym kanałem derywacyjnym o długości 1316 metrów, szerokości dna 12 metrów i głębokości 9 metrów.

Poza samą elektrownią wybudowano wiele obiektów towarzyszących, w dolnej części Żydowa.



*Elektrownia- widok z lotu ptaka
lotu ptaka*



*Elektrownia widok z
lotu ptaka*

Wieś jest zwodociągowana i skanalizowana – posiada własną oczyszczalnię ścieków. Mieszkańcy wsi segregują odpady (PET, szkło), które zabiera Przedsiębiorstwo Gospodarki Komunalnej z Koszalina. Mieszkańcy wsi mają dostęp do internetu.

f) Gospodarka i rolnictwo

Do najważniejszych podmiotów gospodarczych należy: Elektrownia Szczytowo-Pompowa oraz Dom Pomocy Społecznej.

W Żydowie jest 110 rolników (definicja rolnika do celów podatkowych – płatnik podatku rolnego). Gospodarzą oni na areale o łącznej powierzchni 774 ha, w tym gruntów własnych jest 623, a gruntów dzierżawionych 151.

Z ewidencji działalności gospodarczej wynika, że na terenie Żydowa działalność gospodarczą mają zarejestrowane 23 osoby.

g) Kapitał społeczny i ludzki

Żydowo ma własną stronę internetową.

Żydowo jest bardzo aktywnym sołectwem. Co roku organizowane są na wsi:

- letnie festyny,
- dzień dziecka, dzień kobiet, dzień matki,
- zabawy karnawałowe i choinkowe,
- wieczery wigilijne (tradycja od 7 lat),
- parafiada, święto pieczonego ziemniaka, dzień seniora.

Sołectwo Żydowo będzie gospodarzem dożynek w 2010 roku.

Na terenie sołectwa działają następujące organizacje:

OSP Żydowo – skupia ponad 20 druhów i uczestniczy średniorocznie w ok. 15 akcjach ratowniczo-gaśniczych oraz akcjach likwidacji zagrożeń miejscowych. OSP w Żydowie istnieje od ponad 60 lat. Członkowie OSP Żydowo biorą udział

z sukcesami w zawodach sportowo-gaśniczych szczebla powiatowego. Sukcesy na szczeblu wojewódzkim odnosi także młodzieżowa drużyna pożarnicza.

Zespół ludowy „OLSZYNY”

Powstał w październiku 1983r. w ramach Koła Gospodyń Wiejskich w Żydowie. Zespół liczy obecnie 10 osób i wykonuje pieśni ludowe z różnych regionów kraju, głównie z Podlasia. Uczestniczy w imprezach okolicznościowych oraz przeglądach o charakterze ludowym. Koncertował m. in. w Solingen i Gedern w Niemczech. Największe sukcesy odnosił w latach 1990-1993 zdobywając Złote Malwy na Prezentacjach Kulturalnych Wsi Koszalińskiej. Obecnie zespół działa pod patronatem Polanowskiego Ośrodka Kultury i Sportu.





Od 2004 w Żydowie istnieje stowarzyszenie „*U źródła Radwi*”. Stworzenie takiej organizacji możliwe było dzięki gromadce zapaleńców, którzy dostrzegając niezwykle walory okolic Żydowa postanowili wypromować okolicę. Przepiękny polodowcowy krajobraz, duże czyste jeziora, piękne lasy pełne uroczysk, oczek wodnych oraz bezimiennych strumieni zachwycają. Dodatkowymi atutami tej ziemi są liczne zabytki archeologiczne świadczące o bogatej i zaskakująco długiej historii osadnictwa na tym terenie. Chęć upowszechnienia wiedzy dotyczącej okolic Żydowa a także konieczność objęcia ochroną występujących tu śladów przeszłości stały się motywem przewodnim zamierzeń i działań stowarzyszenia.

III Ocena mocnych i słabych stron miejscowości

Mocne strony miejscowości	Słabe strony miejscowości
<ul style="list-style-type: none">▪ duża aktywność społeczności lokalnej oraz zaangażowanie w rozwój sołectwa skupione wokół sformalizowanych organizacji pozarządowych▪ dobra infrastruktura techniczna (nowe drogi, kanalizacja, wodociąg)▪ świetlica▪ walory turystyczne (budowle hydrotechniczne, obiekty przyrodnicze i archeologiczne)▪ przygotowane tereny pod budownictwo jednorodzinne	<ul style="list-style-type: none">▪ niewielkie środki finansowe skierowane na rozwój sołectwa▪ brak zajęć pozalekcyjnych służących zagospodarowaniu czasu wolnego dzieci i młodzieży▪ ograniczony dostęp do dóbr kultury▪ słaba komunikacja publiczna
Szanse rozwoju miejscowości	Zagrożenia – czynniki niesprzyjające
<ul style="list-style-type: none">▪ rozwój turystyki▪ zainteresowanie obszarami wiejskimi▪ możliwości pozyskania środków zewnętrznych (z UE) na rozwój sołectwa	<ul style="list-style-type: none">▪ kryzys światowy i związane z nim zwiększenie bezrobocia▪ zubożenie społeczności regionu▪ migracja zarobkowa młodych ludzi▪ słaba promocja walorów lokalnych

IV Opis i charakterystyka obszarów o szczególnym znaczeniu dla zaspokojenia potrzeb mieszkańców, sprzyjających nawiązaniu kontaktów społecznych, ze względu na ich położenie oraz cechy funkcjonalno – przestrzenne

Życie społeczne mieszkańców Żydowa koncentruje się wokół Szkoły Podstawowej oraz Remizy OSP. Szkoła zlokalizowana jest w centrum wsi przy drodze wojewódzkiej i oddalona jest o około 200 m od Remizy OSP. Uczęszczają do niej dzieci z sołectw: Żydowo, Gołogóra, Kępiny. Szkoła pełni funkcję oświatową, integrująca dzieci oraz mieszkańców wsi poprzez organizowanie imprez np. Dzień Dziecka. W szkole działa filia Biblioteki Publicznej Miasta i Gminy Polanów oraz Centrum Kształcenia na Odległość. Przy szkole usytuowana jest sala gimnastyczna oraz boisko sportowe, z którego chętnie korzystają dzieci oraz dorośli.

Miejszem sprzyjającym nawiązywaniu kontaktów społecznych jest Remiza OSP znajdująca się przy drodze gminnej. W niej odbywają się spotkania Rady Sołectkiej, jak również małe lokalne imprezy w których uczestniczą mieszkańcy wsi.

Trzecim miejscem sprzyjającym integracji społeczności lokalnej jest Kościół usytuowany również w centrum Żydowa – na zakręcie i oddalony jest od szkoły podstawowej o około 150 m. Wyremontowany dzięki zaangażowaniu mieszkańców Żydowa, którzy zbierali fundusze już od roku 2004 – dzięki temu udało się go w części wyremontować. Pozyskanie dotacji z Ministerstwa Kultury i Dziedzictwa Narodowego, pozwoliło na wyremontowanie kościoła w roku 2009.

Miejsca te mają szczególną wartość dla mieszkańców wsi, gdyż dzięki nim mieszkańcy mogą integrować się, uczestniczyć w życiu społecznym, religijnym oraz nawiązywać kontakty społeczne.

Uzupełnieniem tych miejsc będzie budowa placu zabaw dla najmłodszych. Plac będzie sprzyjał nawiązywaniu kontaktów społecznych, integracji społeczności lokalnej oraz będzie promował aktywny wypoczynek. Projekt będzie zrealizowany w roku 2010 w ramach Programu LIDER ze środków Programu Rozwoju Obszarów Wiejskich.

W latach 2012 – 2013 planowana jest budowa wielofunkcyjnego szlaku turystycznego w Żydowie wraz z parkingiem. Szlak stanowić będzie uzupełnienie istniejącej infrastruktury turystycznej oraz będzie miał na celu zwiększenie atrakcyjności turystycznej Żydowa i Gminy Polanów oraz poprawienie bezpieczeństwa uczestników ruchu drogowego.

V Opis planowanych zadań inwestycyjnych i przedsięwzięć aktywizujących społeczność lokalną w okresie co najmniej 7 lat od dnia przyjęcia planu odnowy miejscowości, w kolejności wynikającej z przyjętych priorytetów rozwoju miejscowości z podaniem szacunkowych kosztów ich realizacji.

Zadanie 1

Nazwa zadania: Budowa wielofunkcyjnego szlaku turystycznego z parkingiem w miejscowości Żydowo.

Cel i przeznaczenie: Poprawa infrastruktury turystycznej szlaków pieszych i rowerowych, zwiększenie atrakcyjności turystycznej Żydowa. Poprawa bezpieczeństwa uczestników ruchu drogowego.

Harmonogram realizacji: 2012 - 2013 rok.

Kwota końcowa, źródło jej pozyskania: Około 900.000 złotych - środki Unii Europejskiej Program Rozwoju Obszarów Wiejskich Odnowa i Rozwój Wsi oraz środki Gminy Polanów.

Zadanie 2

Nazwa zadania: Budowa placu zabaw dla dzieci w Żydowie.

Cel i przeznaczenie: Stworzenie warunków do aktywnego wypoczynku i rekreacji dzieci i młodzieży z Żydowa.

Harmonogram realizacji: 2010r.

Kwota końcowa, źródło jej pozyskania: koszt 30.000 złotych

Programu Rozwoju Obszarów Wiejskich na lata 2007-2013

Działanie „Wdrażanie lokalnych strategii rozwoju” dla operacji odpowiadającym warunkom przyznania pomocy dla działania „Odnowa i Rozwój Wsi”,

Za pośrednictwem Lokalnej Grupy Działania Środkowopomorska Grupa Działania.

Zadanie 3

Nazwa zadania : Likwidacja starej zakładowej oczyszczalni ścieków (elektrownia Szczytowo Pompowa + DPS) w Żydowie z budową przepompowni ścieków i rurociągu tłoczego do nowej oczyszczalni.

Cel i przeznaczenie – Poprawa jakości życia mieszkańców i zmniejszenie ryzyka zanieczyszczeń jeziora dolnego w obszarze krajobrazu chronionego.

Harmonogram realizacji : po roku 2011.

Kwota końcowa i źródło jej pozyskania : Koszt 600.000 zł

Program Rozwoju Obszarów Wiejskich 2007-2013.

Zadanie 4

Nazwa zadania : Rozbudowa sieci wodociągowej dla zabudowy kolonijnej w Żydowie.

Cel i przeznaczenie – Poprawa warunków życia mieszkańców zabudowy kolonijnej w Żydowie.

Harmonogram realizacji : 2011-2013

Kwota końcowa i źródło jej pozyskania : Koszt 600.000 zł .

Program Rozwoju Obszarów Wiejskich 2007-2013

Zadanie 5

Nazwa zadania : Budowa chodników w ciągu drogi powiatowej Nr DP 0422-Z (od skrzyżowania z drogą wojewódzką DW-205) na kierunek Kawcze.

Cel i przeznaczenie – Poprawa bezpieczeństwa uczestników ruchu drogowego

Harmonogram realizacji : po roku 2013.

Kwota końcowa i źródło jej pozyskania : Koszt 200.000 zł

Powiatowy Zarząd Dróg w Koszalinie.

Zadanie 6

Nazwa zadania: II etap remontu kościoła w Żydowie.

Cel i przeznaczenie: Poprawa jakości życia mieszkańców wsi oraz ochrona zabytku i zapobiegnięcie katastrofie budowlanej.

Harmonogram realizacji: 2011 – 2013r.

Kwota końcowa źródło jej pozyskania: 600.000 złotych – Ministerstwo Kultury i Dziedzictwa Narodowego.

Zadanie 7

Nazwa zadania: Rewitalizacja starego parku wiejskiego w Żydowie.

Cel i przeznaczenie: Poprawa jakości życia mieszkańców wsi.

Harmonogram realizacji: po 2013r.

Kwota końcowa, źródło jej pozyskania: 500.000 złotych –

Zadanie 8

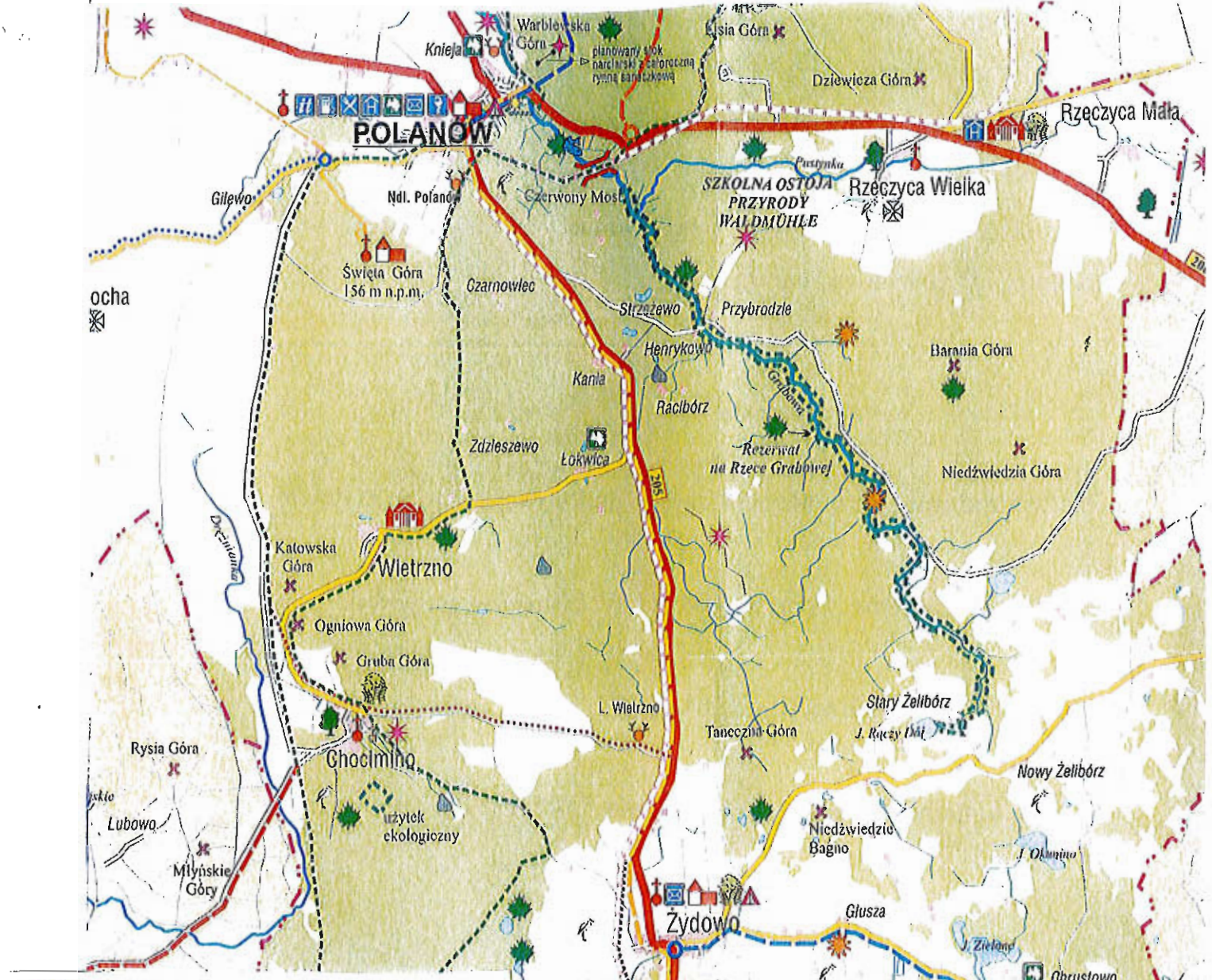
Nazwa zadania: Adaptacja byłej owczarni na świetlicę wiejską w Żydowie

Cel i przeznaczenie: Poprawa jakości życia mieszkańców wsi oraz stworzenie warunków do integracji społecznej

Harmonogram realizacji: po 2013r.

Kwota końcowa, źródło jej pozyskania: 1 mln złotych

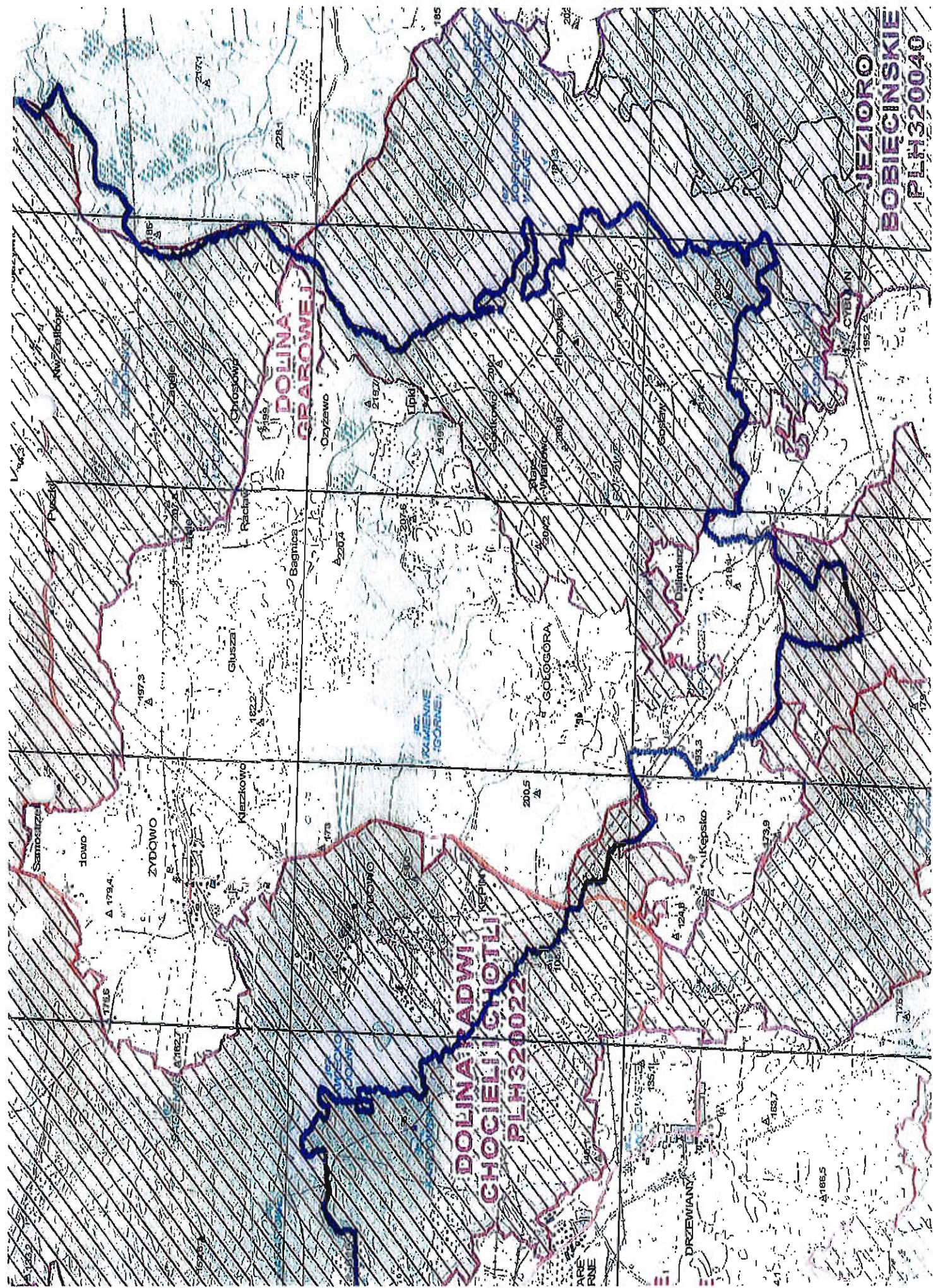




LEGENDA skala 1:60 000 (1 cm = 600 m)

- | | | | |
|--|--|--|--|
| | Polanów miasto, (siedziba władz samorząd.) | | straż Pożarna, policja
Feuerwehr, Polizei
Fire Brigade, Police |
| | Rosocha wieś
przysiółek | | apleka, ośr. zdrowia
Apotheken, Polikliniken
Chemists, Healthcare units |
| | lasy - Wälder - Woods | | poczta, stacje paliw
Posten, Tankstellen
Post-offices, Filling station |
| | jeziora i rzeki
Seen und Flüsse
lakes & rivers | | informacja tur., hotela
Touristische Information, Hotels
Tourist Information, Hotels |
| | drogi główne I drugorzędne
Haupt- und Nebenstraßen
main roads - Secondary roads | | ośr. wczasowe, kwatery agrot.
Ferienheime, Privatquartiere
xxx, Farm Bed & Breakfast |
| | drogi lokalne, gruntowe, leśne
Andere Straßen, Fahr- u. Fußwege
practicable road, Footpath | | restauracje, kawiarnie
Restaurants, Cafés
Restaurants, Cafés |
| | nasyt kolejowy (prz.) szlak rowerowy)
Caplant Rädwege
railway embankments (plan.) | | parking, dworzec PKS
Parkplätze, Aulushaltestellen
Car parks, |
| | granice gminy
Gemeindegrenzen
community boundaries | | miejsca do bikwakowania
Zeltplätze
Camping sites |
| | plaszta szlaki turystyczne
Wanderwege
Walking trails | | plaża i kąpielisko
Bewächte Strände
Beaches |
| | szlaki rowerowe
Rädwege
Cycle trails | | dziwko - pomnik przyrody
Baum - naturdenkmal
tree - (natural monument) |
| | kościóły - Kirchen - Churches | | park
Park
park |
| | pałac lub dwór, zamek
Herrenhaus o. Palais, Schloß
Castle | | miejsca atrakcyjne przyrodniczo
Natursehenswürdigkeiten
place of natural value |
| | budownictwo regionalne
Landestypische Architektur | | urokawy widok przyrody
Natur Aussichtsplatz
picturesque view of nature |
| | zabytki architektury
Historische Baudenkmäler
Historic buildings | | numer opisu
Beschreibungsnummer
description number |
| | jeździ konna
Reiterhöfe
horse riding | | łowiiska PZW
Fischlänggarni PZW
angling PZW |
| | zabytk. cmentarz, miejsca pamięci
Historische Friedhöfe, Denkmäler
Historical Cemeteries, xxx | | miejsca występowania białego łosia
Storches
habitats of the white stork |
| | grodzisko, gazy narzułowe
Burgwäl, Findingsfelden
Medieval city ruins, Erratic boulders | | zabytkowe aleje
Denkmal Baumalleen |
| | Inna atrakcja tur., punkt widokowy
Andre Sehenswürdigkeiten, Aussichtsplatz
other object of interest, Scenic views | | |
| | leśniczówka
Förstererei
Forester's lodge | | |
| | obszary chronione krajobrazowe | | |





**DOLINA
GRAROWEJ**

**DOLINA RADWI
CHOCIELI I GHOŹLI**
PLH320022

**JEZIORO
BOBIĘCINSKIE**
PLH320040

Samosztaj

Jowo

ZYDOWO

Kiazkowo

Bagnica

Ozyzewo

Pieszki

Lipki

GOLEGÓRA

Działnica

Kępsko

DRZEWIANY

197.3

182.2

200.5

200.6

200.7

200.8

200.9

201.0

201.1

201.2

201.3

201.4

201.5

201.6

201.7

201.8

201.9

202.0

202.1

202.2

179.4

182.7

177.0

177.1

177.2

177.3

177.4

177.5

177.6

177.7

177.8

177.9

178.0

178.1

178.2

178.3

178.4

178.5

178.6

178.7

181.6

182.7

177.0

177.1

177.2

177.3

177.4

177.5

177.6

177.7

177.8

177.9

178.0

178.1

178.2

178.3

178.4

178.5

178.6

178.7

179.4

182.7

177.0

177.1

177.2

177.3

177.4

177.5

177.6

177.7

177.8

177.9

178.0

178.1

178.2

178.3

178.4

178.5

178.6

178.7

181.6

182.7

177.0

177.1

177.2

177.3

177.4

177.5

177.6

177.7

177.8

177.9

178.0

178.1

178.2

178.3

178.4

178.5

178.6

178.7

179.4

182.7

177.0

177.1

177.2

177.3

177.4

177.5

177.6

177.7

177.8

177.9

178.0

178.1

178.2

178.3

178.4

178.5

178.6

178.7

181.6

182.7

177.0

177.1

177.2

177.3

177.4

177.5

177.6

177.7

177.8

177.9

178.0

178.1

178.2

178.3

178.4

178.5

178.6

178.7

179.4

182.7

177.0

177.1

177.2

177.3

177.4

177.5

177.6

177.7

177.8

177.9

178.0

178.1

178.2

178.3

178.4

178.5

178.6

178.7

181.6

182.7

177.0

177.1

177.2

177.3

177.4

177.5

177.6

177.7

177.8

177.9

178.0

178.1

178.2

178.3

178.4

178.5

178.6

178.7

179.4

182.7

177.0

177.1

177.2

177.3

177.4

177.5

177.6

177.7

177.8

177.9

178.0

178.1

178.2

178.3

178.4

178.5

178.6

178.7

181.6

182.7

177.0

177.1

177.2

177.3

177.4

177.5

177.6

177.7

177.8

177.9

178.0

178.1

178.2

178.3

178.4

178.5

178.6

178.7

