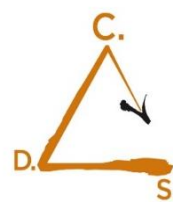


Strategia Rozwoju Gminy Polanów

PROJEKT



Opracowanie:
Centrum Doradztwa Strategicznego,
30-103 Kraków ul. Włóczków 22/3,
Tel. (12) 623 77 40, fax (12) 623 77 85,
www.cds.krakow.pl; e-mail: cds@cds.krakow.pl



Spis treści

Spis treści.....	3
Wprowadzenie	5
Struktura dokumentu Strategii	7
Wnioski z diagnozy	9
Sfera społeczna	10
Sfera gospodarcza	12
Sfera przestrzenna	14
Sfera klimatyczno-środowiskowa	16
Wizja rozwoju Gminy Polanów – perspektywa 2036 r.....	17
Sfery strategicznego rozwoju gminy	18
Plany działań.....	19
Cel strategiczny 1: Zapewnienie wysokiej jakości życia oraz bezpieczeństwa mieszkańców w obliczu niekorzystnych zmian demograficznych	23
Cel strategiczny 2: Kształtowanie warunków do edukacji, rozwoju i integracji dzieci i młodzieży	24
Cel strategiczny 3: Wzmacnianie lokalnej gospodarki w oparciu o turystykę, rolnictwo i zasoby przyrodnicze.....	25
Cel strategiczny 4: Poprawa spójności terytorialnej oraz dostępności komunikacyjnej i cyfrowej	27
Cel strategiczny 5: Modernizacja infrastruktury technicznej oraz adaptacja do zmian klimatu	29
Cel strategiczny 6: Wzmocnienie spójności społecznej i wsparcie inicjatyw oddolnych.....	30
Model struktury funkcjonalno-przestrzennej.....	31
Wprowadzenie	31
Uwarunkowania funkcjonalno-przestrzenne i środowiskowe oraz działania przewidziane do realizacji	32
Uwarunkowania środowiskowe – opis aspektów hydrologicznych, ruchów masowych ziemi, osuwisk oraz susz.....	38
Wskazania strategiczne	46
Obszary Strategicznej Interwencji.....	54

OSI określone w Strategii Rozwoju Województwa Zachodniopomorskiego do roku 2030	54
System realizacji Strategii.....	57
Zarządzanie realizacją Strategii.....	57
Podmioty zaangażowane we wdrażanie Strategii.....	58
Wytyczne do sporządzania dokumentów wykonawczych	59
Monitoring i ewaluacja Strategii	60
Procedura prowadzenia sprawozdawczości oraz weryfikacji i oceny postępów w realizacji zamierzeń strategicznych	64
Procedura aktualizacji Strategii.....	64
Ewaluacja ex-ante	65
Zgodność Strategii z dokumentami wyższego rzędu.....	65
Ramy finansowe i źródła finansowania	66

Wprowadzenie

Prace nad Strategią Rozwoju Gminy Polanów na lata 2026–2036 rozpoczęto na podstawie Uchwały nr XXI/147/25 Rady Miejskiej w Polanowie z dnia 18 grudnia 2025 r., dotyczącej przystąpienia do sporządzenia Strategii oraz określenia trybu i harmonogramu opracowania jej projektu, w tym trybu konsultacji. Uchwała ta została następnie zmieniona Uchwałą nr XXII/155/26 Rady Miejskiej w Polanowie z dnia 29 stycznia 2026 r. Zmiana miała charakter porządkujący i dotyczyła zasad wejścia uchwały w życie.

Za koordynację prac nad Strategią Rozwoju odpowiedzialny był zespół Centrum Doradztwa Strategicznego s.c. D. Bieńkowska, J. Szymańska, M. Widuch w składzie: Jakub Żywiec, Magdalena Widuch, Ewelina Rozmuzga-Sykała, Dagmara Bieńkowska, Viktoriia Orshak oraz Justyna Szymańska. W procesie strategicznym wykorzystano uzupełniające się metody: analizę ekspercką, badania społeczne oraz techniki partycypacyjne.

Pierwszym etapem opracowania Strategii Rozwoju było przeprowadzenie diagnozy obrazującej sytuację Gminy Polanów w ujęciu: społecznym, gospodarczym, przestrzennym i klimatyczno-środowiskowym.

W analizie danych zastanych zastosowano podejście dynamiczne i porównawcze. Oznaczało to analizę zmian zachodzących w gminie w ostatnich latach oraz odniesienie sytuacji Gminy Polanów do wybranych jednostek porównawczych. Wnioski z danych statystycznych zostały uzupełnione o informacje pozyskane w toku prac diagnostycznych i partycypacyjnych, co pozwoliło lepiej uchwycić lokalny kontekst rozwoju gminy, w tym jej zróżnicowanie przestrzenne, społeczne i funkcjonalne.

Istotnym elementem procesu diagnostycznego były także badania społeczne przeprowadzone wśród mieszkańców Gminy Polanów. Ich celem było poznanie opinii mieszkańców na temat jakości życia, najważniejszych problemów rozwojowych, potencjałów gminy oraz oczekiwanych kierunków działań w perspektywie do 2036 roku. Wyniki badań stanowiły ważne uzupełnienie danych statystycznych i pozwoliły włączyć perspektywę mieszkańców w proces formułowania celów strategicznych.

W kolejnym etapie przeprowadzono prace warsztatowe z udziałem przedstawicieli kluczowych środowisk lokalnych, w tym władz samorządowych, pracowników Urzędu Miejskiego w Polanowie, jednostek organizacyjnych gminy, instytucji publicznych, organizacji społecznych oraz innych podmiotów zaangażowanych w rozwój lokalny. Podczas warsztatów omówiono kluczowe kwestie i dylematy strategiczne, zidentyfikowano najważniejsze atuty i słabości gminy, a także przeprowadzono partycypacyjną analizę otoczenia zewnętrznego w formule analizy PEST. Pozwoliło to uwzględnić w procesie strategicznym zarówno lokalne uwarunkowania rozwoju, jak i szanse oraz zagrożenia wynikające z czynników zewnętrznych. W ramach prac

warsztatowych sformułowano wizję rozwoju gminy, cele strategiczne, kierunki działań oraz propozycje zadań wpisujące się w cztery obszary rozwoju: społeczny, gospodarczy, przestrzenny oraz klimatyczno-środowiskowy.

Jako uzupełnienie prac warsztatowych wykorzystano dodatkowe formy kontaktu i konsultacji z uczestnikami procesu strategicznego, w tym spotkania robocze oraz wymianę uwag do materiałów opracowywanych po kolejnych etapach prac. Pozwoliło to na doprecyzowanie ostatecznego brzmienia wizji, celów strategicznych, kierunków działań oraz zasad prowadzenia polityki przestrzennej, istotnych dla modelu struktury funkcjonalno-przestrzennej gminy.

Projekt Strategii Rozwoju Gminy Polanów na lata 2026–2036 zostanie poddany konsultacjom społecznym z mieszkańcami, lokalnymi partnerami społeczno-gospodarczymi, sąsiednimi gminami i ich związkami oraz z właściwym Dyrektorem Regionalnego Zarządu Gospodarki Wodnej Państwowego Gospodarstwa Wodnego Wody Polskie. Projekt Strategii zostanie także przekazany do zaopiniowania Zarządowi Województwa Zachodniopomorskiego.

Strategia Rozwoju Gminy Polanów na lata 2026–2036 jest efektem wspólnej pracy nad określeniem najważniejszych kierunków rozwoju gminy w perspektywie nadchodzącej dekady. Dokument odpowiada na pytania o to, jakie kierunki działań są najważniejsze dla poprawy jakości życia mieszkańców, wzmocnienia potencjału społecznego i gospodarczego oraz racjonalnego wykorzystania walorów przestrzennych, przyrodniczych i krajobrazowych gminy.

Niniejsza Strategia porządkuje plany rozwojowe Gminy Polanów i wskazuje priorytety działań samorządu do 2036 roku. Stanowi jednocześnie praktyczne narzędzie zarządzania rozwojem lokalnym, wspierające podejmowanie decyzji, planowanie inwestycji, przygotowywanie projektów oraz pozyskiwanie środków zewnętrznych.

Przebieg procesu tworzenia Strategii przedstawia poniższy schemat.



Struktura dokumentu Strategii

Zawartość Strategii Rozwoju Gminy Polanów na lata 2026–2036 uwzględnia wymagania określone w obowiązujących przepisach prawa, w szczególności w:

- ustawie z dnia 8 marca 1990 r. o samorządzie gminnym,
- ustawie z dnia 6 grudnia 2006 r. o zasadach prowadzenia polityki rozwoju,
- ustawie z dnia 27 kwietnia 2001 r. – Prawo ochrony środowiska,
- ustawie z dnia 23 lipca 2003 r. o ochronie zabytków i opiece nad zabytkami,
- ustawie z dnia 16 kwietnia 2004 r. o ochronie przyrody,
- ustawie z dnia 3 października 2008 r. o udostępnianiu informacji o środowisku i jego ochronie, udziale społeczeństwa w ochronie środowiska oraz o ocenach oddziaływania na środowisko,
- ustawie z dnia 20 lipca 2017 r. – Prawo wodne.

Struktura dokumentu odpowiada logice procesu strategicznego i odzwierciedla przebieg prac nad jego opracowaniem, uwzględniając zarówno etap diagnozy, jak i planowania strategicznego, operacyjnego, przestrzennego i wdrożeniowego.

Dokument składa się z pięciu zasadniczych części, korespondujących z kolejnymi etapami procesu:

- Część diagnostyczna obejmuje rozdział „Wnioski z diagnozy”, w którym zaprezentowano syntetyczne zestawienia danych diagnostycznych oraz wnioski analityczne dla Gminy Polanów w czterech kluczowych obszarach

rozwoju: społecznym, gospodarczym, przestrzennym oraz klimatyczno-środowiskowym. Diagnoza została przygotowana z wykorzystaniem podejścia dynamicznego i porównawczego oraz uzupełniona o wyniki prac partycypacyjnych i badań społecznych prowadzonych wśród mieszkańców. Część ta stanowi punkt wyjścia dla dalszych etapów Strategii oraz podstawę do określenia celów i priorytetów rozwojowych gminy.

- Część strategiczna zawiera wizję rozwoju Gminy Polanów do 2036 roku oraz opis czterech podstawowych obszarów strategicznego rozwoju gminy: społecznego, gospodarczego, przestrzennego oraz klimatyczno-środowiskowego. Rozdział ten opiera się na wynikach diagnozy, badań ankietowych, rezultatach prac warsztatowych i analizach eksperckich. Jego struktura odpowiada logicznemu układowi celów oraz zamierzeń rozwojowych, dostosowanych do lokalnych uwarunkowań Gminy Polanów.
- Część operacyjna zawiera siatkę celów i kierunków działań w postaci planów operacyjnych uwzględniających każdy z czterech obszarów rozwoju. W tej części wskazano zestaw proponowanych działań, które stanowią odpowiedź na zidentyfikowane potrzeby oraz cele strategiczne gminy. Część ta pełni funkcję narzędziową, ponieważ przekłada założenia strategiczne na możliwe działania do wdrożenia w perspektywie objętej Strategią.
- Część przestrzenna przedstawia przestrzenny wymiar Strategii, łącząc perspektywę rozwoju terytorialnego z uwarunkowaniami środowiskowymi, klimatycznymi, funkcjonalnymi i krajobrazowymi. W tej części zaprezentowano model struktury funkcjonalno-przestrzennej gminy oraz kierunkowe wytyczne w zakresie prowadzenia polityki przestrzennej Gminy Polanów. Wskazano także Obszary Strategicznej Interwencji wynikające z dokumentów regionalnych.
- Część wdrożeniowa zawiera opis mechanizmów realizacji Strategii, w tym zasady monitorowania, aktualizacji oraz oceny stopnia realizacji działań zaplanowanych w dokumencie. Przedstawiono również założenia dotyczące spójności Strategii z dokumentami wyższego rzędu oraz sformułowano ogólne wytyczne do przygotowywania dokumentów wykonawczych, w szczególności programów sektorowych i planów operacyjnych. Część ta odnosi się również do zasad współpracy międzyinstytucjonalnej na poziomie lokalnym oraz do warunków niezbędnych dla skutecznego wdrażania polityki rozwoju Gminy Polanów w perspektywie do 2036 roku.

Wnioski z diagnozy

Rozdział prezentuje kluczowe dla strategicznego rozwoju Gminy Polanów wnioski diagnostyczne, uporządkowane w podziale na główne sfery: społeczną, gospodarczą, przestrzenną i klimatyczno-środowiskową. Wnioski zostały opracowane w oparciu o dane ilościowe i jakościowe, wyniki badań ankietowych przeprowadzonych wśród mieszkańców gminy oraz analizę materiału powarsztatowego wypracowanego z udziałem lokalnych interesariuszy w trakcie spotkań konsultacyjnych.

Analiza danych zastanych została przeprowadzona w układzie dynamicznym i porównawczym, co umożliwia nie tylko ocenę aktualnej sytuacji Gminy Polanów, lecz także identyfikację kierunków i tempa zmian w czasie. Podstawą opracowania diagnozy były dane pochodzące z ogólnodostępnych źródeł statystycznych, w szczególności z Banku Danych Lokalnych Głównego Urzędu Statystycznego, danych Okręgowych Komisji Egzaminacyjnych (Poznań i Gdańsk), analiz Banku Gospodarstwa Krajowego w zakresie odporności gmin, a także monitoringu kondycji gminy prowadzonego na podstawie Raportów o stanie Gminy Polanów.

W analizie porównawczej uwzględniono trzy poziomy odniesienia:

- średnie wartości dla województwa zachodniopomorskiego,
- średnie wartości dla powiatu koszalińskiego,
- cztery gminy o zbliżonym charakterze funkcjonalnym:
 - Biały Bór,
 - Bobolice,
 - Kępice,
 - Tychowo.

Podstawowy zakres czasowy analizy objął lata 2020–2024, co pozwala uchwycić najnowsze trendy rozwojowe. W przypadku wybranych wskaźników (np. wyniki egzaminów, mediana wynagrodzeń) wykorzystano dane wg stanu na 2025 rok, zgodnie z dostępnością źródeł.

Pełne zestawienie danych statystycznych stanowi osobny dokument, który przedstawia informacje w ujęciu tabelarycznym oraz graficznym (na wykresach). Zgodnie z logiką dokumentu strategicznego oraz zakresem wymaganym dla strategii rozwoju gminy, w niniejszym rozdziale zaprezentowano główne wnioski wynikające z przeprowadzonych analiz. Są to wnioski o charakterze strategicznym – odnoszące się do najważniejszych problemów, wyzwań i potencjałów rozwojowych gminy. Oznacza to, że nie odniesiono się wprost do wszystkich analizowanych danych źródłowych, lecz jedynie do tych, które mają istotne znaczenie z punktu widzenia planowania kierunków rozwoju Gminy Polanów.

Dla każdej ze sfer rozwoju przedstawiono zestawienie wniosków diagnostycznych wzbogacone o podsumowanie wyników badań ankietowych (CAWI) zrealizowanych wśród mieszkańców Gminy Polanów oraz wniosków z warsztatów strategicznych i spotkania otwartego z mieszkańcami (w tym wielostopniowej analizy PEST). Połączenie danych statystycznych z informacjami płynącymi z badań społecznych i jakościowej analizy danych umożliwiło zestawienie obiektywnych wskaźników z subiektywnymi ocenami, odczuciami i oczekiwaniami lokalnej społeczności. Wyniki badania stanowią cenne źródło wiedzy o postrzeganych problemach, potrzebach i potencjałach rozwojowych wskazywanych przez mieszkańców gminy.

Pełny raport z diagnozy strategicznej i badania ankietowego został opracowany jako osobny dokument i stanowi załącznik do niniejszej Strategii.

Sfera społeczna

Demografia i struktura społeczna

Gmina Polanów mierzy się z trwałym zjawiskiem depopulacji oraz postępującym starzeniem się społeczeństwa. W latach 2015–2024 liczba mieszkańców spadła o ponad 11%, co jest skumulowanym efektem wyraźnie ujemnego salda migracji (znacznie odbiegającego od średniej dla powiatu) oraz ujemnego przyrostu naturalnego. Zmniejszanie się liczby mieszkańców oraz odpływ młodych osób znajdują silne potwierdzenie w ocenach mieszkańców, którzy identyfikują te procesy jako podstawowe bariery dla stabilności lokalnego rynku pracy oraz utrzymania usług publicznych. Równocześnie dynamicznie rośnie odsetek osób w wieku poprodukcyjnym, który w 2024 r. przekroczył 24%. Transformacja demograficzna, mocno akcentowana podczas warsztatów strategicznych, stanowi systemowe wyzwanie – wymusza przebudowę lokalnych polityk publicznych, niesie ze sobą ryzyko wzrostu zjawiska samotności oraz generuje silną presję na rozwój systemu usług opiekuńczych przy systematycznie malejących zasobach kadrowych i finansowych gminy.

Ochrona zdrowia i rozwój usług wsparcia

Największe niezadowolenie społeczne wywołuje ograniczony dostęp do podstawowych i specjalistycznych usług medycznych oraz diagnostycznych. Problem ten zidentyfikowała ponad połowa ankietowanych (53%), przy czym jest on szczególnie dotkliwy dla mieszkańców obszarów wiejskich (aż 71% ocen negatywnych). Dane infrastrukturalne potwierdzają to zjawisko, wskazując m.in. na spadek liczby czynnych przychodni z trzech do dwóch w analizowanym okresie. Odpowiedzią samorządu na rosnące i różnicujące się potrzeby społeczne było przekształcenie ośrodka pomocy społecznej w Polanowskie Centrum Usług Społecznych (PCUS), które z powodzeniem realizuje kilkanaście usług środowiskowych dla szerokiego grona odbiorców. Priorytetem pozostaje utworzenie Dziennego Domu Pobytu dla seniorów, rozwój usług sąsiedzkich oraz wdrożenie elastycznego transportu

wspierającego (np. door-to-door), co pozwoli niwelować bariery przestrzenne w dostępie do ochrony zdrowia dla osób o ograniczonej mobilności. Wraz ze starzeniem się populacji i zmianami w strukturze gospodarstw domowych, narasta problem izolacji i braku wsparcia w codziennym funkcjonowaniu osób starszych. Zidentyfikowano pilną potrzebę budowy sieci wsparcia sąsiedzkiego i tzw. usług «złotej rączki» (pomoc w drobnych pracach domowych, rąbanie opału, zakupy). Uzasadnia to konieczność strukturalnego koordynowania takich działań, na przykład w formule lokalnego banku usług społecznych (lokalnego systemu koordynacji drobnych usług sąsiedzkich i pomocowych), zapobiegającego wykluczeniu informacyjnemu i organizacyjnemu najstarszych mieszkańców. Istotnym problemem jest nadal lokalizacja Środowiskowego Domu Samopomocy w Krągu, która utrudnia dostęp do placówki mieszkańcom z pozostałych części gminy. Ze względu na znaczne odległości, dowóz uczestników trwa bardzo długo, co ogranicza możliwość pełnego wykorzystania godzin przeznaczonych na właściwe zajęcia i wsparcie.

Edukacja oraz infrastruktura dla dzieci i młodzieży

Lokalny system oświaty funkcjonuje pod silną presją malejącej bazy demograficznej (spadek populacji dzieci w wieku 0-3 lata o 40% w latach 2020-2024), co wymusza ciągłą racjonalizację sieci placówek. Mimo tych trudności, obiektywne wskaźniki jakościowe pozostają atutem gminy. Niewielka liczebność klas sprzyja indywidualizacji nauczania, a wyniki egzaminów ósmoklasisty oraz maturalnych w gminnych placówkach są stabilne i wyraźnie wyższe od średnich w gminach porównawczych. Głównym wyzwaniem w tej grupie wiekowej nie jest jednak edukacja formalna, lecz poważny deficyt oferty czasu wolnego. W badaniach ankietowych problem ten wskazało 36% respondentów ogółem, a w samym mieście Polanów odsetek ten przekroczył 50%. Prace warsztatowe doprecyzowały charakter tego deficytu, identyfikując pilną potrzebę tworzenia bezpiecznych miejsc spotkań dla młodzieży (np. infrastruktura plenerowa), rozszerzenia godzin pracy świetlic oraz rozbudowy pozaszkolnej oferty opiekuńczo-animacyjnej (wsparcie dzienne, zajęcia wakacyjne, streetworking - tj. pracę środowiskową prowadzoną bezpośrednio w miejscach przebywania młodzieży), która wsparłaby rodziców na rynku pracy i budowała więzi młodych z gminą.

Poważnym wyzwaniem o charakterze systemowym, mocno akcentowanym w diagnozie, jest pogarszająca się kondycja psychospołeczna dzieci i młodzieży oraz kryzysy opiekuńczo-wychowawcze w rodzinach. Zidentyfikowano narastające problemy związane z radzeniem sobie ze stresem, zjawiskiem hejtu, a także rosnący odsetek uczniów ze specjalnymi potrzebami edukacyjnymi (w tym wymagających np. terapii integracji sensorycznej). Zjawiskom tym towarzyszą lokalne problemy uzależnień, co skutkuje m.in. ryzykiem zwiększania liczby dzieci umieszczanych w pieczy zastępczej. Stanowi to twardą przesłankę dla rozwoju usług wsparcia psychologiczno-pedagogicznego oraz profilaktyki środowiskowej.

Kapitał społeczny, kultura i spójność terytorialna

Gmina dysponuje relatywnie dobrze rozwiniętą i dofinansowaną siecią infrastruktury kulturalnej i społecznej, której rdzeń stanowią Ośrodek Kultury i Sportu, system bibliotek,

Centrum Integracji Społecznej oraz 15 świetlic wiejskich. Zasób ten jest oddolnie wspierany przez działalność Ochotniczych Straży Pożarnych oraz licznych Kół Gospodyń Wiejskich. Diagnoza wskazuje jednak na strukturalne trudności w budowaniu kapitału społecznego. Należy do nich niski poziom formalnej samoorganizacji obywatelskiej (niewielka liczba stowarzyszeń) oraz spadająca frekwencja na wydarzeniach lokalnych, wskazywana podczas warsztatów diagnostycznych. Istotnym wyzwaniem jest również niska aktywność społeczna mieszkańców w średnim wieku, co jest bezpośrednio powiązane z ograniczoną ofertą kierowaną do tej grupy, zwłaszcza w zestawieniu z relatywnie dobrze rozwiniętym wsparciem dla dzieci i seniorów. Diagnoza ujawnia również konieczność interwencji infrastrukturalnej. Zidentyfikowano, że część obiektów integracyjnych na terenach wiejskich (w tym świetlice w Chociminie, Sowinku i Jacinkach) wymaga pilnej modernizacji, aby mogły w pełni realizować przypisane im funkcje społeczne, a niektóre sołectwa, np. Krąg, w ogóle nie posiadają takich obiektów. Ponadto, w przestrzeni miejskiej dostrzeżono braki w infrastrukturze sportowej, np. brak bieżni lekkoatletycznej.

Wyraźnym wyzwaniem pozostaje również kwestia spójności terytorialnej. Badania społeczne ujawniają silne poczucie nierówności w dostępie do usług publicznych między miastem a sołectwami (problem ten wskazuje 41% mieszkańców wsi). Wykluczenie komunikacyjne, wynikające m.in. z oparcia transportu w sołectwach niemal wyłącznie na dowozach szkolnych, połączone z wykluczeniem cyfrowym (występowanie „białych plam” zasięgu komórkowego i internetowego), bezpośrednio ograniczają możliwości uczestnictwa części mieszkańców w życiu społecznym. Choć gmina Polanów jest powszechnie postrzegana jako miejsce bardzo bezpieczne do życia, to dla zachowania spójności wspólnoty konieczne są systematyczne działania zapobiegające przestrzennej i cyfrowej izolacji mniejszych miejscowości oraz zjawisku atomizacji relacji sąsiedzkich.

Bezpieczeństwo publiczne i lokalna odporność na kryzysy

Gmina Polanów jest umiarkowanie przygotowana na sytuacje nadzwyczajne i kryzysy. Zdiagnozowano wyraźne braki w infrastrukturze ochronnej (brak zinwentaryzowanych lub przygotowanych obiektów mogących pełnić funkcję schronów, ukryć lub miejsc doraźnego schronienia – zgodnie z aktualnymi wymogami ochrony ludności) oraz ograniczone zasoby obrony cywilnej. Oznacza to, że gmina nie jest w pełni odporna na poważniejsze zagrożenia, co dostrzegają również mieszkańcy – dla niemal co piątego z nich (19%) rozwój lokalnego bezpieczeństwa i tworzenie miejsc schronienia to pilny priorytet rozwojowy.

Sfera gospodarcza

Rynek pracy i struktura zatrudnienia

Lokalny rynek pracy w gminie Polanów charakteryzuje się ugruntowanymi niedopasowaniami strukturalnymi oraz zjawiskiem monokultury zatrudnienia, w ramach której największym i najbardziej stabilnym pracodawcą pozostaje sektor

publiczny. Mimo zaobserwowanego w ostatnich latach ilościowego spadku liczby zarejestrowanych bezrobotnych, ich udział w liczbie ludności w wieku produkcyjnym (8,7%) jest wciąż ponad dwukrotnie wyższy od średniej wojewódzkiej. Zjawisko to ma charakter długotrwały (64% ogółu bezrobotnych) i dotyczy w większym stopniu kobiet (59% stanowią kobiety). Niską konkurencyjność rynku pracy odzwierciedla także mediana wynagrodzeń, kształtująca się znacząco poniżej średnich regionalnych, co bezpośrednio ogranicza siłę nabywczą mieszkańców. Uwarunkowania te znajdują pełne odzwierciedlenie w badaniach społecznych. Brak stabilnych, całorocznych miejsc pracy uznano za najważniejszy problem gospodarczy gminy (wskazało go aż 48% badanych ogółem). W połączeniu z ograniczonymi możliwościami rozwoju zawodowego generuje to ujemne saldo migracji i odpływ młodych mieszkańców, co uczestnicy warsztatów strategicznych wprost zidentyfikowali jako kluczową barierę rozwojową. Wobec deficytu lokalnych ofert pracy, powszechnym zjawiskiem stają się dojazdy do pracy do sąsiednich ośrodków miejskich (Koszalin, Słupsk, Miastko), co przy niedostosowaniu godzin funkcjonowania infrastruktury opiekuńczej (np. świetlic szkolnych) dodatkowo utrudnia łączenie aktywności zawodowej z życiem rodzinnym.

Baza przedsiębiorczości i potencjał strefy inwestycyjnej

Rozwój przedsiębiorczości w gminie wykazuje umiarkowaną dynamikę wzrostu ilościowego (9% w latach 2020–2024), jednak wskaźnik nasycenia podmiotami gospodarczymi pozostaje niski, a lokalną bazę firm tworzą głównie mikroprzedsiębiorstwa. Struktura branżowa jest słabo zdywersyfikowana – dominuje w niej sektor budowlany (ok. 30%) oraz drobne usługi odpowiadające na lokalne potrzeby, przy jednoczesnym deficycie działalności innowacyjnych czy specjalistycznych. Sytuację tę diagnozują sami mieszkańcy, wskazując w badaniach ankietowych na ograniczony dostęp do specjalistycznych usług i handlu jako odczuwalny problem (21% wskazań). Gmina posiada istotny instrument wsparcia biznesu w postaci Podstrefy „Polanów” Słupskiej Specjalnej Strefy Ekonomicznej, ale obszar ten nadal czeka na zagospodarowanie i inwestora. Dodatkową barierą w rozwoju lokalnej gospodarki jest słabe wykorzystanie endogenicznego potencjału surowcowego – mimo dominacji terenów leśnych, pozyskiwane zasoby (drewno, runo leśne) są w dużej mierze eksportowane bez przetworzenia, nie wzmacniając lokalnego przetwórstwa ani lokalnych miejsc pracy.

Turystyka i rolnictwo jako niewykorzystane potencjały rozwojowe

Gmina ma duży, nadal nie w pełni wykorzystany potencjał przyrodniczy i krajobrazowy, obejmujący m.in. lasy, rzekę Grabową, zróżnicowaną rzeźbę terenu i jeziora. Niewykorzystany pozostaje również potencjał rolniczy, związany m.in. z uprawą ziemniaka i hodowlą pstrąga. Analiza infrastruktury wykazuje postępującą zmianę profilu usług – znacznemu spadkowi bazy noclegowej w obiektach zbiorowych o 77%, towarzyszy stopniowy rozwój kameralnej, rozproszonej bazy prywatnej. Brak zintegrowanego produktu turystycznego i słabe zaplecze gastronomiczne powodują, że obecny rozwój tej branży nie przekłada się na realne impulsy gospodarcze. Potwierdzają to wyniki badania CAWI, w którym aż 51% respondentów nie zgadza się ze stwierdzeniem, że rozwój turystyki przynosi

społeczności zauważalne korzyści w postaci miejsc pracy czy usług. Zgodnie z wynikami prac warsztatowych, strategicznym kierunkiem nie powinna być turystyka masowa, lecz profesjonalizacja oferty niszowej („slow tourism”, turystyka aktywna, kulturowa). Wymaga to jednak systemowego wsparcia samorządu w zakresie sieciowania lokalnych przedsiębiorców, doradztwa oraz wspólnej promocji.

Diagnoza wskazuje, że ograniczeniem w rozwoju oferty czasu wolnego pozostaje niedostateczne zagospodarowanie istniejących akwenów i obiektów o historycznym znaczeniu. Oprócz niewykorzystanego w pełni potencjału rekreacyjnego jezior (m.in. Kacze, Nidno, Kamienne), zidentyfikowano problem utraty dawnej atrakcyjności basenu w Polanowie. Z powodu pogarszającego się stanu obiektu i złej jakości wody, miejsce to przestało pełnić swoją dawną funkcję integracyjną, co bezpośrednio uzasadnia potrzebę jego kompleksowej rewitalizacji.

Upowszechnienie pracy zdalnej oraz rosnące zapotrzebowanie na życie blisko natury stanowią obiektywną szansę rozwojową gminy. Czyste środowisko, cisza i krajobraz z dala od miejskiego zgiełku to obecnie główny atut, który może przyciągnąć nowych mieszkańców i ograniczyć problem wyludniania.

Finanse samorządowe a samodzielność ekonomiczna

Sytuacja finansowa gminy jest stabilna – samorząd wypracowuje nadwyżki operacyjne i utrzymuje bezpieczny poziom zadłużenia. Odnotowany w ostatnich latach skokowy wzrost dochodów (do ponad 7 200 zł per capita w 2024 r.) wynikał jednak przede wszystkim z rekordowej skuteczności w pozyskiwaniu transferów zewnętrznych (dotacji majątkowych), a nie ze wzrostu dochodów własnych. Wpływy z tytułu udziałów w podatkach PIT i CIT kształtują się wyraźnie poniżej średnich powiatowych i wojewódzkich, co stanowi bezpośrednią konsekwencję ograniczonej bazy przedsiębiorczości i umiarkowanego poziomu wynagrodzeń. Zjawisko to potęguje trwała luka w finansowaniu usług publicznych (np. środki przekazywane z budżetu państwa na finansowanie zadań oświatowych). W odbiorze społecznym kwestie finansowe gminy budzą dużą dozę niepewności – w badaniach ankietowych aż 21% mieszkańców wstrzymało się od oceny stabilności finansowej samorządu, co sugeruje niski poziom wiedzy w tym zakresie. W perspektywie długoterminowej zabezpieczenie odpowiedniej jakości usług publicznych będzie wymagało stopniowego zwiększania samodzielności dochodowej, co jest ściśle powiązane z koniecznością stymulowania rozwoju lokalnych przedsiębiorstw.

Sfera przestrzenna

Infrastruktura wodno-kanalizacyjna

Choć gmina posiada wysoki poziom zwodociągowania (93,9%), to jakość tej infrastruktury budzi najwyższe niezadowolenie wśród analizowanych wątków w sferze przestrzennej. W badaniach CAWI aż 46% mieszkańców wskazało awaryjność sieci wodociągowej oraz jakość dostarczanej wody jako jeden z najważniejszych

problemów gminy. Równolegle utrzymuje się niski poziom skanalizowania (59,3%), który jest o około 20 punktów procentowych niższy od średniej wojewódzkiej. Brak sieci kanalizacyjnej stanowi istotną barierę dla rozwoju mieszkalnictwa oraz funkcji turystycznych, a poprawę niezawodności infrastruktury wodno-kanalizacyjnej jako główny priorytet inwestycyjny wskazuje 32% ankietowanych.

Terytorialne wykluczenie cyfrowe („białe plamy”)

Diagnoza wskazuje na wyraźne różnice w dostępie do infrastruktury teleinformatycznej między miastem a sołectwami. Według badań CAWI, 42% ogółu badanych odczuwa brak stabilnego dostępu do szerokopasmowego internetu i sieci komórkowej. Problem ten jest jednak znacznie silniej odczuwalny na obszarach wiejskich, gdzie aż 63% respondentów formułuje w tym zakresie ocenę negatywną, a dla 46% mieszkańców wsi „białe plamy” stanowią jeden z najpoważniejszych problemów infrastrukturalnych w gminie. Stanowi to obiektywną barierę ograniczającą możliwości pracy zdalnej i dostęp do e-usług.

Barier w komunikacji publicznej i ocena stanu dróg

Mimo poszerzenia siatki połączeń do 8 całorocznych linii autobusowych w 2024 roku, oferta ta rozmija się z oczekiwaniami społecznymi. W badaniach ankietowych 44% respondentów ogółem i aż 63% mieszkańców obszarów wiejskich uważa, że godziny kursowania autobusów nie pozwalają na dojazd do pracy i lekarza. W konsekwencji 60% mieszkańców wsi ocenia swoją miejscowość jako słabo skomunikowaną z Polanowem. Równie istotnym problemem dla mieszkańców jest jakość ciągów komunikacyjnych – stan dróg lokalnych i chodników negatywnie ocenia 36% badanych ogółem i 49% mieszkańców sołectw. Poprawa nawierzchni drogowych i bezpieczeństwa ruchu stanowi priorytet inwestycyjny dla 32% uczestników badania. Dodatkową barierą w mobilności jest niski poziom rozwoju infrastruktury rowerowej (zaledwie 0,58 km na 100 km²), który plasuje gminę poniżej średnich regionalnych.

Ład przestrzenny i postrzeganie oferty mieszkaniowej

Polityka przestrzenna gminy realizowana jest przy pokryciu miejscowymi planami zagospodarowania na poziomie zaledwie 1,0% powierzchni. Oparcie procesu inwestycyjnego na decyzjach o warunkach zabudowy utrudnia koordynację rozwoju i przygotowanie terenów inwestycyjnych. Szansą na uporządkowanie przestrzeni miejskiej jest zaangażowanie gminy w budowę 64 mieszkań w ramach SIM. Badania mieszkańców wskazują jednak, że oferta budownictwa społecznego wymaga lepszej komunikacji – obecnie 26% ankietowanych nie dostrzega w niej szansy na poprawę swoich warunków, a 17% nie ma na ten temat zdania. Z kolei najwyżej ocenianym aspektem przestrzeni gminy pozostaje łatwy dostęp do terenów zielonych i rekreacyjnych, który pozytywnie oceniło 64% badanych.

Sfera klimatyczno-środowiskowa

Zasoby przyrodnicze a codzienna dostępność zieleni urządzonej

Lasy zajmują 54% powierzchni gminy, co stanowi jej trwały atut osiedleńczy i turystyczny. Znajduje to odzwierciedlenie w badaniach ankietowych – 64% mieszkańców pozytywnie ocenia swój dostęp do terenów zielonych i rekreacyjnych. Zauważalna jest jednak różnica terytorialna: w mieście odsetek ten wynosi 71%, podczas gdy na obszarach wiejskich 54%. Dane statystyczne wskazują przy tym na bardzo niski udział zieleni urządzonej (parków, zieleńców) w bezpośrednim sąsiedztwie zwartej zabudowy, która stanowi 0,01% powierzchni gminy i w ostatnich latach uległa niewielkiemu zmniejszeniu. Wnioski z warsztatów uwypukliły również wyzwanie dotyczące zarządzania cennymi przyrodniczo strefami – zdiagnozowano konieczność godzenia ochrony natury (w tym stref ciszy) z rozwojem funkcji turystycznych i organizacją wydarzeń plenerowych.

Jakość powietrza i lokalne wyzwania niskiej emisji

Dane modelowe dotyczące jakości powietrza wskazują, że obiektywna jakość powietrza w gminie jest bardzo dobra – średnioroczne stężenia pyłu PM₁₀ (13,21 µg/m³) oraz benzo(a)pirenu (0,24 ng/m³) utrzymują się bezpiecznie poniżej norm dopuszczalnych. Brak uciążliwego przemysłu jest wskazywany w diagnozie warsztatowej jako jeden z głównych atutów osiedleńczych gminy. Mimo to, lokalnym problemem pozostaje niska emisja w sezonie grzewczym. Na warsztatach zgłaszano zjawisko spalania paliw niskiej jakości oraz odpadów w przestarzałych piecach na paliwa stałe. Badania społeczne pokazują jednak, że dla mieszkańców nie jest to kwestia priorytetowa – działania na rzecz poprawy jakości powietrza jako najważniejsze wskazało jedynie 3% ankietowanych, a 22% badanych nie potrafiło ocenić skuteczności obecnych działań gminy w tym obszarze. Wskazuje to na potrzebę wzmocnienia działań edukacyjnych i prewencyjnych, przy jednoczesnym kontynuowaniu wsparcia w wymianie źródeł ciepła.

Gospodarka wodna i adaptacja do zmian klimatycznych

Gmina mierzy się z wyzwaniami w obszarze gospodarki wodnej. Znaczna część Jednolitych Części Wód Powierzchniowych (m.in. rzeki Unieść, Polnica) wykazuje zły stan ogólny. Zdiagnozowano również nakładanie się ryzyk hydrologicznych: występowanie obszarów zagrożenia powodziowego (m.in. w dolinie rzeki Grabowej i przy jeziorach) współistnieje z zagrożeniem suszą atmosferyczną i hydrologiczną. Z badania CAWI wynika, że 26% mieszkańców zauważa skutki zmian klimatu (takie jak susze czy intensywne opady) w swoim codziennym życiu. Jednocześnie zaledwie 6% respondentów uważa przygotowanie gminy na te zmiany za priorytet inwestycyjny. Ze strategicznego punktu widzenia, rozwój infrastruktury retencyjnej oraz zintegrowane zarządzanie wodami stanowią jednak warunek utrzymania stabilności środowiskowej i rolniczej gminy.

Gospodarka odpadami i estetyka przestrzeni

Udział odpadów komunalnych zebranych selektywnie w ogólnej masie odebranych odpadów komunalnych wynosi 33,5%, co jest wynikiem niższym od średniej dla powiatu i województwa. Na warsztatach zidentyfikowano problem dzikich wysypisk oraz zaśmiecania rzadziej uczęszczanych dróg, co gmina stara się ograniczać poprzez działania prewencyjne Straży Miejskiej. Z perspektywy mieszkańców uporządkowanie gospodarki odpadami i ładu przestrzennego ustępuje jednak miejsca potrzebom związanym z podstawową infrastrukturą techniczną – jako priorytet rozwojowy uporządkowanie gospodarki odpadami wskazało zaledwie 4% badanych. Zwiększenie poziomu segregacji i dbałości o wspólną przestrzeń będzie zatem wymagało silniejszych działań świadomościowych i edukacyjnych.

Wizja rozwoju Gminy Polanów – perspektywa 2036 r.

Wizja to wyobrażenie przyszłości – kierunek, do którego wspólnie chcemy zmierzać jako mieszkańcy, samorząd i lokalni partnerzy. To odpowiedź na pytania:

- jakiej gminy chcemy?
- jaka ma być Gmina Polanów w perspektywie 2036 roku?
- jaka jest główna aspiracja rozwojowa Gminy Polanów?
- do czego należy dążyć?

Wizja może wyrażać zarówno ambicje, jak i realne cele rozwojowe. Ważne, aby była czytelna, inspirująca i możliwa do osiągnięcia – krok po kroku, przy zaangażowaniu mieszkańców, samorządu, instytucji lokalnych, organizacji społecznych i partnerów gospodarczych. Dobrze sformułowana wizja pokazuje, dokąd zmierza gmina, jakie wartości są dla niej istotne oraz jaki obraz przyszłości chce wspólnie budować.

Wizja rozwoju Gminy Polanów określa kierunek zmian i główną aspirację rozwojową. Wskazuje wartości ważne dla lokalnej wspólnoty oraz warunki życia, które gmina chce rozwijać w perspektywie kolejnych lat. Stanowi punkt odniesienia dla całej Strategii.

Zapis wizji został wypracowany w trakcie prac strategicznych z udziałem przedstawicieli samorządu, instytucji lokalnych, organizacji społecznych, partnerów gospodarczych i mieszkańców.

W 2036 roku Gmina Polanów to **bezpieczna, zintegrowana i przyjazna wspólnota aktywnych mieszkańców**, w której rozwój miasta i obszarów wiejskich przebiega w sposób zrównoważony. Jest to gmina **spójna terytorialnie**, konsekwentnie ograniczająca bariery komunikacyjne i infrastrukturalne oraz zapewniająca mieszkańcom możliwie równy dostęp do edukacji i podstawowych usług.

Polanów, jako centrum gminy, pełni rolę **lokalnego ośrodka usług społecznych**, odpowiadających na potrzeby rodzin, dzieci i młodzieży, seniorów oraz osób ze szczególnymi potrzebami. Samorząd wspiera inicjatywy oddolne, dba o wysoką jakość życia mieszkańców oraz tworzy warunki sprzyjające rozwojowi **lokalnej przedsiębiorczości, rzemiosła i rolnictwa**. Gmina podejmuje także działania na rzecz ograniczania wykluczenia cyfrowego, poszukując rozwiązań wzmacniających dostęp mieszkańców do usług, informacji i nowoczesnych form komunikacji.

Rozwój Gminy Polanów opiera się również na **poszanowaniu środowiska i ochronie unikalnych walorów przyrodniczych**. **Zrównoważona turystyka** – oparta m.in. na zagospodarowaniu Góry Warblewskiej, lepszym udostępnieniu jezior oraz rozwoju spójnej sieci ścieżek rowerowych – współistnieje z lokalną kulturą i wydarzeniami, wzmacniając atrakcyjność gminy. Polanów rozwija się jako gmina, w której codzienne życie, aktywność mieszkańców i turystyka pozostają w równowadze z przyrodą i malowniczym krajobrazem.

Sfery strategicznego rozwoju gminy

Strategia Rozwoju Gminy Polanów na lata 2026–2036 obejmuje działania w czterech podstawowych sferach rozwoju: społecznej, gospodarczej, przestrzennej oraz klimatyczno-środowiskowej. Zakres planowanej interwencji odpowiada na zidentyfikowane potrzeby i wyzwania rozwojowe gminy, a poszczególne działania mają charakter komplementarny i wzajemnie się uzupełniają.

W **sferze społecznej** działania koncentrują się na poprawie jakości życia mieszkańców poprzez rozwój usług społecznych, edukacyjnych, opiekuńczych i kulturalnych oraz innych form wsparcia mieszkańców. Ważne znaczenie ma wzmacnianie integracji mieszkańców, aktywizacja dzieci, młodzieży, seniorów oraz osób ze szczególnymi potrzebami, a także rozwój lokalnej aktywności społecznej. Istotnym elementem interwencji jest również wspieranie inicjatyw oddolnych, wzmacnianie roli sołectw, organizacji społecznych i instytucji lokalnych oraz tworzenie warunków do budowania

więzi i tożsamości lokalnej. Priorytetem pozostaje także budowa lokalnej odporności na sytuacje nadzwyczajne oraz poprawa ogólnego bezpieczeństwa publicznego.

W **sferze gospodarczej** interwencja ukierunkowana jest na wzmacnianie lokalnej przedsiębiorczości, rzemiosła, rolnictwa oraz usług. Szczególne znaczenie ma lepsze wykorzystanie lokalnych potencjałów, w tym walorów przyrodniczych, krajobrazowych i turystycznych gminy. Działania obejmują wspieranie aktywności ekonomicznej mieszkańców, rozwój usług towarzyszących turystyce i rekreacji, tworzenie warunków dla działalności gospodarczej (w tym inwestycyjnej) oraz wzmacnianie lokalnego rynku pracy.

W **sferze przestrzennej** działania obejmują poprawę dostępności komunikacyjnej, ograniczanie barier infrastrukturalnych oraz racjonalne kształtowanie przestrzeni gminy. Kluczowe znaczenie ma poprawa powiązań między miastem Polanów a obszarami wiejskimi, rozwój infrastruktury technicznej, zwiększanie dostępności do usług publicznych oraz tworzenie warunków dla bezpiecznego i funkcjonalnego zagospodarowania terenów. Ważnym elementem tej sfery jest również wzmacnianie roli Polanowa jako lokalnego centrum usługowego gminy.

W **sferze klimatyczno-środowiskowej** interwencja koncentruje się na ochronie zasobów przyrodniczych, krajobrazu i stref ciszy oraz na zwiększaniu odporności gminy na skutki zmian klimatu. Obejmuje działania związane z gospodarką wodną, retencją, ochroną bioróżnorodności, poprawą efektywności energetycznej, ograniczaniem niskiej emisji oraz odpowiedzialnym wykorzystaniem odnawialnych źródeł energii. Istotnym kierunkiem jest także rozwój turystyki i rekreacji w sposób nienaruszający najważniejszych walorów przyrodniczych i krajobrazowych gminy.

Przyjęty zakres interwencji zapewnia kompleksowe oddziaływanie Strategii i pozwala równolegle wzmacniać potencjał społeczny, gospodarczy, przestrzenny oraz klimatyczno-środowiskowy Gminy Polanów.

Plany działań

W rozdziale przedstawiono plany działań dla Gminy Polanów, stanowiące rozwinięcie przyjętych celów strategicznych oraz kierunków działań.

Punktem wyjścia dla tej części dokumentu jest zestawienie prezentujące powiązania celów strategicznych i kierunków działań z czterema podstawowymi sferami rozwoju gminy: społeczną, gospodarczą, przestrzenną oraz klimatyczno-środowiskową. Zestawienie to pokazuje zakres oddziaływania strategii oraz potwierdza, że

planowane działania w sposób kompleksowy obejmują wszystkie kluczowe obszary funkcjonowania gminy.

Plan działań został uporządkowany na trzech uzupełniających się poziomach:

1. **poziomie celów strategicznych** – określających kierunek rozwoju i odpowiadających na pytanie: *po co to robimy?*
2. **poziomie kierunków działań** – wskazujących sposoby realizacji celów i odpowiadających na pytanie: *jak to robimy?*
3. **poziomie proponowanych działań** – obejmujących konkretne, przykładowe przedsięwzięcia (projekty) i odpowiadających na pytanie: *co dokładnie robimy?*

Tak przyjęty układ pozwala zachować czytelną logikę interwencji – od ogólnych założeń strategicznych po konkretne działania operacyjne możliwe do realizacji – oraz stanowi obiektywną podstawę do późniejszego wdrażania i monitorowania postępów Strategii Rozwoju Gminy Polanów.

Strategia Rozwoju Gminy Polanów na lata 2026–2036

Cel strategiczny	Kierunek działań	Sfera społeczna	Sfera gospodarcza	Sfera przestrzenna	Sfera klimatyczno-środowiskowa
Cel strategiczny 1. Zapewnienie wysokiej jakości życia oraz bezpieczeństwa mieszkańców w obliczu niekorzystnych zmian demograficznych	1.1. Rozwój zintegrowanych usług społecznych i środowiskowych w parciu o Polanowskie Centrum Usług Społecznych	●			
	1.2. Rozbudowa infrastruktury opiekuńczej i integracyjnej dla osób starszych oraz osób z niepełnosprawnościami	●		○	
	1.3. Przeciwdziałanie wykluczeniu transportowemu osób o ograniczonej mobilności	●		○	
	1.4. Rozwój gminnej infrastruktury mieszkaniowej	●	○	●	
Cel strategiczny 2. Kształtowanie warunków do edukacji, rozwoju i integracji dzieci i młodzieży	2.1. Dostosowanie oferty opiekuńczo-wychowawczej do potrzeb rodzin	●			
	2.2. Tworzenie bezpiecznych i nowoczesnych przestrzeni aktywności młodzieżowej	●		●	
	2.3. Utrzymanie wysokiej jakości kształcenia oraz rozwój wsparcia psychologiczno-pedagogicznego	●			
Cel strategiczny 3. Wzmacnianie lokalnej gospodarki w oparciu o turystykę, rolnictwo i zasoby przyrodnicze	3.1. Budowa zintegrowanego produktu turystycznego w oparciu o dziedzictwo kulturowe i walory środowiskowe gminy Polanów		●	○	●
	3.2. Wspieranie i sieciowanie lokalnego rzemiosła, przetwórstwa oraz rolnictwa ekologicznego		●		○
	3.3. Aktywizacja terenów inwestycyjnych i prowadzenie działań osiedleńczych		●	●	○
Cel strategiczny 4. Poprawa spójności terytorialnej oraz dostępności komunikacyjnej i cyfrowej	4.1. Optymalizacja transportu zbiorowego w relacjach wewnątrzgminnych i zewnętrznych	●		●	
	4.2. Rozbudowa bezpiecznej infrastruktury drogowej, pieszej i rowerowej	○		●	○
	4.3. Eliminacja białych plam w infrastrukturze teleinformatycznej	●	○	○	
	4.4. Uporządkowanie gospodarki przestrzennej oraz przygotowanie terenów dla rozwoju funkcji mieszkaniowych i rekreacyjnych	○	○	●	●
Cel strategiczny 5.	5.1. Rozbudowa i modernizacja systemów wodno-kanalizacyjnych	○		●	●
	5.2. Ograniczanie niskiej emisji i ochrona jakości powietrza	○			●
	5.3. Wzmacnianie odporności środowiskowej i rozwój retencji			○	●

Cel strategiczny	Kierunek działań	Sfera społeczna	Sfera gospodarcza	Sfera przestrzenna	Sfera klimatyczno-środowiskowa
Modernizacja infrastruktury technicznej oraz adaptacja do zmian klimatu					
Cel strategiczny 6. Wzmocnienie spójności społecznej i wsparcie inicjatyw oddolnych	6.1. Modernizacja lokalnej infrastruktury integracji społecznej, kultury i rekreacji	●		●	
	6.2. Wsparcie trzeciego sektora, lokalnych liderów społecznych oraz ochotniczych służb ratowniczych	●			

Legenda:

- – powiązanie wiodące
- – powiązanie uzupełniające

Cel strategiczny 1: Zapewnienie wysokiej jakości życia oraz bezpieczeństwa mieszkańców w obliczu niekorzystnych zmian demograficznych

Kierunek działań 1.1. Rozwój zintegrowanych usług społecznych i środowiskowych w oparciu o Polanowskie Centrum Usług Społecznych

Propozycje działań:

- poszerzanie oferty Polanowskiego Centrum Usług Społecznych m.in. o badania przesiewowe, usługi fizjoterapeutyczne oraz terapię integracji sensorycznej we współpracy z placówkami oświatowymi i poradniami specjalistycznymi, rozwój zintegrowanego wsparcia środowiskowego dla rodzin w kryzysie, ukierunkowanego na zapobieganie uzależnieniom oraz ograniczanie zjawiska umieszczania dzieci w pieczy zastępczej,
- utworzenie i koordynowanie Banku Usług Lokalnych, obejmującego organizację drobnej pomocy sąsiedzkiej i usług wspierających codzienne funkcjonowanie osób starszych i samotnych,
- prowadzenie działań środowiskowych i informacyjnych służących identyfikacji seniorów pozostających poza systemem wsparcia oraz zwiększaniu ich udziału w usługach i aktywnościach lokalnych,
- prowadzenie lokalnych programów profilaktyki i promocji zdrowia oraz nawiązywanie strategicznej współpracy z podmiotami medycznymi szczebla powiatowego i regionalnego w celu ułatwienia mieszkańcom dostępu do świadczeń specjalistycznych.

Kierunek działań 1.2. Rozbudowa infrastruktury opiekuńczej i integracyjnej dla osób starszych oraz osób z niepełnosprawnościami

Propozycje działań:

- utworzenie Dziennego Domu Seniora z dostosowaną przestrzenią i ofertą dla osób ze znacznym stopniem niepełnosprawności,
- poprawa dostępności i warunków funkcjonowania Środowiskowego Domu Samopomocy, w tym poprzez dostosowanie lokalizacji, logistyki i standardu obiektu do potrzeb uczestników,
- rozwój klubów seniora (także mobilnych) w świetlicach wiejskich, z wykorzystaniem doświadczeń placówek funkcjonujących w Kościernicy, Nactawiu, Rzeczycy i Żydowie,
- poprawa dostępności architektonicznej, informacyjno-komunikacyjnej i organizacyjnej obiektów użyteczności publicznej.

Kierunek działań 1.3. Przeciwdziałanie wykluczeniu transportowemu osób o ograniczonej mobilności

Propozycje działań:

- wdrażanie usług transportu na żądanie, w tym rozwiązań typu door-to-door oraz tzw. taksówki społecznej, wspierających dojazd seniorów, osób z niepełnosprawnościami, osób czasowo niesamodzielnych ruchowo oraz opiekunów z dziećmi do placówek zdrowotnych, instytucji publicznych i usług społecznych.

Kierunek działań 1.4. Rozwój gminnej infrastruktury mieszkaniowej

Propozycje działań:

- rozwój zasobu mieszkań komunalnych, w tym poprzez realizację nowych inwestycji mieszkaniowych oraz pozyskiwanie środków zewnętrznych na ich tworzenie,
- rozwój mieszkań społecznych we współpracy ze Społeczną Inicjatywą Mieszkaniową,
- identyfikacja i przygotowanie gminnych nieruchomości oraz obiektów możliwych do adaptacji, przebudowy lub zmiany sposobu użytkowania na cele mieszkaniowe,
- dostosowywanie części istniejącego zasobu mieszkaniowego do specyficznych potrzeb osób starszych i z niepełnosprawnościami oraz wspieranie rozwoju form mieszkalnictwa wspomaganego.

Cel strategiczny 2: Kształtowanie warunków do edukacji, rozwoju i integracji dzieci i młodzieży

Kierunek działań 2.1. Dostosowanie oferty opiekuńczo-wychowawczej do potrzeb rodzin

Propozycje działań:

- dostosowanie organizacji i dostępności czasowej opieki nad dziećmi do potrzeb rodzin aktywnych zawodowo,
- utworzenie i wyposażenie placówki wsparcia dziennego w Polanowie,
- rozwój oferty zajęć oraz wypoczynku dla dzieci i młodzieży w okresie ferii i wakacji, w tym w formule półkolonii.

Kierunek działań 2.2. Tworzenie bezpiecznych i nowoczesnych przestrzeni aktywności młodzieżowej

Propozycje działań:

- budowa i rozwój ogólnodostępnej infrastruktury rekreacyjnej i integracyjnej dla młodzieży, w tym skateparku oraz stref spotkań i spędzania czasu wolnego w przestrzeniach publicznych,
- rozwój pracy środowiskowej z młodzieżą, w tym z wykorzystaniem animatorów podwórkowych i streetworkerów.

Kierunek działań 2.3. Utrzymanie wysokiej jakości kształcenia oraz rozwój wsparcia psychologiczno-pedagogicznego

Propozycje działań:

- organizacja warsztatów, cykli zajęć i programów profilaktycznych dla dzieci i młodzieży dotyczących uzależnień, przemocy rówieśniczej, hejtu, radzenia sobie ze stresem, budowania poczucia własnej wartości, autonomii i kompetencji społecznych,
- zapewnianie uczniom dostępu do indywidualnych konsultacji oraz grupowych form wsparcia psychologicznego i pedagogicznego na terenie szkół,
- rozwijanie współpracy szkół z rodzicami, poradniami psychologiczno-pedagogicznymi i innymi specjalistami w zakresie rozpoznawania oraz rozwiązywania trudności emocjonalnych, wychowawczych i edukacyjnych uczniów,
- dostosowywanie metod nauczania, organizacji zajęć i form wsparcia do zróżnicowanych potrzeb edukacyjnych i rozwojowych uczniów.

Cel strategiczny 3: Wzmacnianie lokalnej gospodarki w oparciu o turystykę, rolnictwo i zasoby przyrodnicze

Kierunek działań 3.1. Budowa zintegrowanego produktu turystycznego w oparciu o dziedzictwo kulturowe i walory środowiskowe gminy Polanów

Propozycje działań:

- rozwój infrastruktury plażowej, rekreacyjnej i wypoczynkowej przy Jeziorze Kaczym, zalewie w Polanowie, jeziorze Nidno oraz w Wielinie i Rekowie,
- turystyczne zagospodarowanie Góry Warblewskiej jako miejsca aktywności całorocznej, z wykorzystaniem funkcji rekreacyjnych, sportowych i krajobrazowych,

- przywrócenie funkcji rekreacyjnej historycznemu basenowi w Polanowie, wraz z poprawą jakości wody i otoczenia obiektu,
- włączenie do głównej oferty turystycznej gminy kluczowych obiektów dziedzictwa, w tym Świętej Góry Polanowskiej, elektrowni szczytowo-pompowej w Żydowie oraz zabytkowych kościołów szachulcowych,
- rozwój systemu informacji turystycznej, w tym utworzenie stacjonarnego punktu informacji turystycznej oraz przygotowanie materiałów promocyjnych i informacyjnych.

Kierunek działań 3.2. Wspieranie i sieciowanie lokalnego rzemiosła, przetwórstwa oraz rolnictwa ekologicznego

Propozycje działań:

- wsparcie doradcze, promocyjne i szkoleniowe dla lokalnych mikro i małych przedsiębiorstw w celu tworzenia stabilnych, całorocznych miejsc pracy i zatrzymania odpływu młodych mieszkańców (współpraca z instytucjami otoczenia biznesu, PUP, Lokalną Grupą Rybacką itp.),
- promocja lokalnych produktów rolnych i przetwórczych, ze szczególnym uwzględnieniem uprawy ziemniaka, hodowli pstrąga oraz wykorzystania owoców runa leśnego,
- wspieranie współpracy, wymiany doświadczeń i podnoszenia kompetencji lokalnych producentów, przetwórców oraz operatorów prywatnej bazy noclegowej,
- wzmacnianie powiązań pomiędzy lokalną gospodarką, rolnictwem, przetwórstwem i ofertą turystyczną,
- tworzenie warunków dla rozwoju lokalnych branż wykorzystujących zasoby i potencjały gminy.

Kierunek działań 3.3. Aktywizacja terenów inwestycyjnych i prowadzenie działań osiedleńczych

Propozycje działań:

- gospodarcze zagospodarowanie obszarów Podstrefy SSE „Polanów” oraz terenów przy ul. Koszalińskiej, z uwzględnieniem współpracy z inwestorami zewnętrznymi,
- tworzenie warunków dla lokalizacji nowych przedsięwzięć gospodarczych, w tym związanych z odnawialnymi źródłami energii,
- prowadzenie działań promujących gminę jako atrakcyjne miejsce zamieszkania, wypoczynku i pracy zdalnej.

Cel strategiczny 4: Poprawa spójności terytorialnej oraz dostępności komunikacyjnej i cyfrowej

Kierunek działań 4.1. Optymalizacja transportu zbiorowego w relacjach wewnątrzgminnych i zewnętrznych

Propozycje działań:

- współpraca w koordynowaniu rozkładów jazdy autobusów szkolnych i linii komunikacji publicznej w celu zapewnienia ciągłości połączeń na najważniejszych trasach, w tym w relacji Naclaw/Polanów–Koszalin,
- utrzymywanie dostępności transportu publicznego również w okresach wolnych od nauki,
- dostosowywanie oferty przewozowej do rzeczywistych potrzeb mieszkańców dojeżdżających do szkół, pracy, usług i instytucji publicznych.

Kierunek działań 4.2. Rozbudowa bezpiecznej infrastruktury drogowej, pieszej i rowerowej

Propozycje działań:

- rozwój i poprawa stanu infrastruktury drogowej we współpracy z zarządcami dróg, w tym poprzez poprawę nawierzchni oraz parametrów dróg wpływających na komfort podróży i bezpieczeństwo wszystkich uczestników ruchu,
- rozwój spójnego systemu tras rowerowych na terenie gminy, z wykorzystaniem istniejących uwarunkowań przestrzennych oraz we współpracy z podmiotami zarządzającymi lasami, terenami nad jeziorami i innymi obszarami atrakcyjnymi dla rozwoju rekreacji,
- rozwój infrastruktury pieszej oraz poprawa bezpieczeństwa poruszania się pieszo w miejscowościach o większym natężeniu ruchu oraz w obszarach o funkcjach turystycznych, z uwzględnieniem potrzeb różnych użytkowników przestrzeni,
- porządkowanie i egzekwowanie zasad ruchu pojazdów terenowych, w tym quadów, we współpracy z właściwymi zarządcami terenów, w celu ograniczania presji na środowisko oraz konfliktów z ruchem pieszym i rowerowym, zwłaszcza na terenach leśnych i rekreacyjnych,
- systematyczna likwidacja barier architektonicznych w ciągach pieszych oraz modernizacja infrastruktury przystankowej, w celu zapewnienia jej pełnej dostępności dla seniorów oraz osób ze szczególnymi potrzebami.

Kierunek działań 4.3. Eliminacja białych plam w infrastrukturze teleinformatycznej

Propozycje działań:

- współpraca z operatorami telekomunikacyjnymi oraz wspieranie działań służących poprawie dostępności stabilnego zasięgu telefonii komórkowej i internetu szerokopasmowego, zwłaszcza na obszarach wiejskich i terenach o najniższej jakości łączności cyfrowej.

Kierunek działań 4.4. Uporządkowanie gospodarki przestrzennej oraz przygotowanie terenów dla rozwoju funkcji mieszkaniowych i rekreacyjnych

Propozycje działań:

- przygotowanie terenów pod zabudowę mieszkaniową w sposób sprzyjający zatrzymaniu obecnych mieszkańców, pozyskiwaniu nowych mieszkańców oraz tworzeniu warunków do zakładania i rozwoju rodzin na terenie gminy,
- sukcesywne opracowywanie i uchwalanie miejscowych planów zagospodarowania przestrzennego dla kluczowych obszarów rozwojowych gminy, w szczególności terenów przeznaczonych pod funkcje mieszkaniowe, inwestycyjne, usługowe, turystyczne i rekreacyjne,
- przygotowanie i stopniowe udostępnianie terenów o najwyższym potencjale rekreacyjnym i turystycznym, w tym rejonów jezior oraz Góry Warblewskiej, z uwzględnieniem uwarunkowań środowiskowych, krajobrazowych, własnościowych i ograniczeń wynikających z form ochrony przyrody,
- rozwój ogólnodostępnej zieleni urządzonej (np. parki kieszonkowe, zieleńce), w szczególności na terenie miasta Polanów, jako odpowiedź na zdiagnozowany deficyt terenów rekreacyjnych w bezpośrednim sąsiedztwie zabudowy mieszkaniowej,
- podejmowanie działań służących poprawie estetyki przestrzeni oraz ochronie walorów krajobrazowych gminy przy zagospodarowywaniu terenów rozwojowych.

Cel strategiczny 5: Modernizacja infrastruktury technicznej oraz adaptacja do zmian klimatu

Kierunek działań 5.1. Rozbudowa i modernizacja systemów wodno-kanalizacyjnych

Propozycje działań:

- modernizacja wyeksploatowanych odcinków sieci wodociągowej i budowa nowych odcinków w celu ograniczenia awaryjności i poprawy jakości wody,
- budowa sieci kanalizacji sanitarnej w kluczowych miejscowościach oraz modernizacja hydroforni i oczyszczalni ścieków, w tym obiektu w Nactawiu,
- wzmacnianie nadzoru nad gospodarką ściekową, w tym kontrola szczelności przydomowych zbiorników bezodpływowych.

Kierunek działań 5.2. Ograniczanie niskiej emisji i ochrona jakości powietrza

Propozycje działań:

- realizacja programów wymiany źródeł ciepła oraz działań ograniczających spalanie odpadów i paliw niskiej jakości w paleniskach domowych,
- prowadzenie działań edukacyjnych i informacyjnych dotyczących ekologicznych źródeł ogrzewania, bezpiecznego użytkowania instalacji grzewczych oraz wpływu sposobu ogrzewania na jakość powietrza,
- analiza i wspieranie rozwiązań służących dywersyfikacji źródeł energii i ciepła, z uwzględnieniem ograniczeń środowiskowych, krajobrazowych i przestrzennych.

Kierunek działań 5.3. Wzmacnianie odporności środowiskowej i rozwój retencji

Propozycje działań:

- wspieranie rozwoju systemów małej retencji wody, w tym tworzenie błękitno-zielonej infrastruktury (np. ogrody deszczowe, niecki retencyjne), jako bezpośredniej odpowiedzi na narastający problem suszy hydrologicznej i atmosferycznej,
- bieżąca współpraca z Państwowym Gospodarstwem Wodnym Wody Polskie w zakresie monitorowania i poprawy bezpieczeństwa przeciwpowodziowego na obszarach, na których zidentyfikowano zagrożenie (m.in. w rejonie rzeki Grabowej, Polnicy oraz jezior Kwiecko i Nicemno),
- prowadzenie działań edukacyjnych i kształtowanie postaw mieszkańców w zakresie racjonalnego gospodarowania zasobami wodnymi na poziomie gospodarstw domowych,

- profilowanie gminnej oferty wydarzeń plenerowych i turystycznych w sposób chroniący unikalne walory środowiskowe (w tym strefy ciszy i krajobraz), poprzez odpowiednie zarządzanie ich skalą oraz lokalizacją poza obszarami najcenniejszymi przyrodniczo.

Cel strategiczny 6: Wzmocnienie spójności społecznej i wsparcie inicjatyw oddolnych

Kierunek działań 6.1. Modernizacja lokalnej infrastruktury integracji społecznej, kultury i rekreacji

Propozycje działań:

- modernizacja świetlic wiejskich wymagających pilnej interwencji, w tym świetlic w Chociminie, Sowinku i Jacinkach,
- dostosowywanie i zagospodarowywanie obiektów publicznych na potrzeby organizacji wydarzeń integracyjnych, animacyjnych i społecznych, w tym wykorzystanie obiektu Centrum Integracji Społecznej na rynku w Polanowie,
- rozwój lokalnej infrastruktury sportowej i rekreacyjnej, w tym uzupełnianie jej o brakujące elementy służące aktywności mieszkańców (m.in. budowa bieżni lekkoatletycznej).

Kierunek działań 6.2. Wsparcie trzeciego sektora, lokalnych liderów społecznych oraz ochotniczych służb ratowniczych

Propozycje działań:

- realizacja programów szkoleniowych dla sołtysów i rad sołeckich w zakresie organizacji działań lokalnych, współpracy z gminą oraz korzystania z dostępnych narzędzi wsparcia,
- udzielanie wsparcia organizacyjnego lokalnym stowarzyszeniom, Kołom Gospodyń Wiejskich oraz klubom sportowym i podmiotom prowadzącym działalność profilaktyczną,
- doposażanie jednostek Ochotniczych Straży Pożarnych w niezbędny sprzęt ratowniczo-gaśniczy oraz wspieranie szkoleń podnoszących ich gotowość operacyjną,
- rozwijanie zróżnicowanych kanałów komunikacji z mieszkańcami, dostosowanych do potrzeb różnych grup wiekowych,
- wzmocnianie aktywności oddolnej i lokalnego przywództwa społecznego w sołectwach i mieście Polanów.

Model struktury funkcjonalno-przestrzennej

Wprowadzenie

Zgodnie z art. 10e ust. 3 pkt 4 ustawy z dnia 8 marca 1990 r. o samorządzie gminnym, Strategia Rozwoju Gminy Polanów na lata 2026–2036 zawiera model struktury funkcjonalno-przestrzennej gminy, rozumiany jako docelowy układ elementów składowych przestrzeni, w tym:

- strukturę sieci osadniczej wraz z rolą i hierarchią jednostek osadniczych,
- system powiązań przyrodniczych,
- główne korytarze i elementy sieci transportowych, w tym pieszych i rowerowych,
- główne elementy infrastruktury technicznej i społecznej.

Model jest narzędziem do efektywnego kształtowania i prowadzenia polityki przestrzennej, zgodnie z celami rozwojowymi i potrzebami społeczności lokalnej. Model jest także podstawą ustaleń i rekomendacji dotyczących formułowania i wdrażania lokalnych polityk przestrzennych.

Model struktury funkcjonalno-przestrzennej dla Gminy Polanów wynika z przyjętej w Strategii Rozwoju Gminy Polanów na lata 2026–2036 wizji rozwoju gminy, która służy osiągnięciu celów rozwojowych o charakterze przestrzennym. W Modelu zostały ujęte obszary określone w Strategii jako istotne dla osiągnięcia celów strategicznych, obszary wymagające ochrony oraz powiązania funkcjonalne pomiędzy poszczególnymi obszarami. Tym samym struktura funkcjonalno-przestrzenna, zobrazowana w Modelu, obejmuje rozmieszczenie i powiązania obiektów oraz zjawisk społecznych, gospodarczych i środowiskowych.

W treści Modelu ujęto także zagadnienia hydrologiczne oraz kwestie związane z ochroną środowiska i krajobrazu.

Treść i forma Modelu funkcjonalno-przestrzennego odpowiada cechom i specyfice Gminy Polanów, uwzględniając charakterystykę jej terenu.

Część graficzna rozdziału składa się z dwóch dopełniających się plansz/map zawierających:

- strukturę funkcjonalno-przestrzenną, czyli sieć osadniczą wraz z rolą i hierarchią jednostek osadniczych, podstawowymi formami użytkowania terenu, powiązaniem komunikacyjnymi i ciągami drogowymi tworzącymi sieć transportową, głównymi elementami infrastruktury technicznej i społecznej itd., a także rekomendacje w zakresie przyszłego zagospodarowania

przestrzennego jednostek osadniczych oraz obszarów o funkcjach gospodarczych i górniczych;

- aspekty środowiskowe i obszary chronionego krajobrazu w układzie systemu powiązań przyrodniczych w tym także aspekty hydrologiczne, oraz zagrożenia naturalne (zagrożenie powodziowe i podtopienia).

Do przygotowania poniższych plansz wykorzystano najbardziej aktualne dane Głównego Urzędu Geodezji i Kartografii (GUGiK) udostępniane w zestawieniu BDOT10K, Narodowego Instytutu Dziedzictwa (NID), Generalnej Dyrekcji Ochrony Środowiska (GDOŚ), Państwowego Instytutu Geologicznego – Państwowego Instytutu Badawczego (PIG-PIB), OpenStreetMap, Państwowego Gospodarstwa Wodnego Wody Polskie oraz projekt planu ogólnego Gminy Polanów (w trakcie opracowania na dzień przygotowania Strategii Rozwoju Gminy Polanów na lata 2026-2036).

Uwarunkowania funkcjonalno-przestrzenne i środowiskowe oraz działania przewidziane do realizacji

Poniższe dwie plansze/mapy prezentują uwarunkowania funkcjonalno-przestrzenne oraz środowiskowe gminy jak również rekomendacje do kształtowania polityki przestrzennej.

Plansza 1.

Gmina Polanów zaprezentowana została w podziale na jednostki osadnicze – sołectwa, wraz z ich rolą i hierarchią (hierarchia jednostek osadniczych gminy).

Sieć osadniczą Gminy Polanów tworzą miasto Polanów oraz miejscowości wiejskie skupione w 29 sołectwach. Układ ten obejmuje wyodrębnione przestrzennie obszary zabudowy mieszkaniowej wraz z towarzyszącą im infrastrukturą techniczną, usługową i obiektami użyteczności publicznej.

Rozwój sieci osadniczej danego obszaru jest bezpośrednio powiązany z długookresowym procesem osiedlania się ludności, który to warunkowany jest zarówno przez czynniki środowiska przyrodniczego (ukształtowanie terenu, woda, itp.) jak również przez czynniki historyczne (m.in. wydarzenia kształtujące granice terytoriów zajmowanych przez społeczności) oraz czynniki społeczno-gospodarcze, w tym także czynniki polityczno-administracyjne. Wskazane czynniki miały i mają wpływ na kształtowanie się sieci osadniczej Gminy Polanów.

Generalnie jednostki osadnicze w gminie Polanów pełnią szereg funkcji: m.in. mieszkaniowe, usługowe i inne. Hierarchia jednostek osadniczych wynika z różnic w potencjałach poszczególnych jednostek. Pozycja miasta lub sołectwa/miejscowości w sieci osadniczej jest związana wprost z funkcjami, które pełni. W wyniku przeprowadzonej inwentaryzacji (stan bieżący) oraz w kontekście strategicznego rozwoju Gminy Polanów, określonego w postawionych celach strategicznych w dokumencie Strategii Rozwoju Gminy Polanów na lata 2026-2036 wskazano na

miasto Polanów, będące siedzibą Gminy Polanów, jako ośrodek o znaczeniu centralnym oraz kolejne dwie miejscowości: Naclaw i Żydowo, jako ośrodki o znaczeniu lokalnym. Pozostałe miejscowości/wsie to podstawowe jednostki osadnicze gminy najniższego rzędu w hierarchii osadniczej gminy.

Ośrodek centralny (Polanów) wyróżnia się na tle pozostałych jednostek osadniczych liczebnością mieszkańców, a więc dominującą funkcją mieszkaniową. W ośrodku tym, stolicy Gminy Polanów, koncentrują się także funkcje usługowe i inne. Zlokalizowane są tu:

- instytucje publiczne oraz obiekty i przestrzenie użyteczności publicznej, usługi społeczne (m.in. oświatowe, społeczno-kulturalne) oraz obiekty bezpieczeństwa publicznego,
- obiekty oraz przestrzenie związane z działalnością gospodarczą (m.in. punkty handlowe i usługowe);
- obiekty kultu religijnego,

wszystkie pełniące rolę tzw. generatorów ruchu¹.

Ośrodki o znaczeniu lokalnym – Naclaw i Żydowo – charakteryzują się także pewną koncentracją funkcji, poprzez lokalizację w ich centrach obiektów oświaty, społeczno – kulturalnych, bezpieczeństwa publicznego oraz kultu religijnego, czyniąc je ośrodkami częściej odwiedzanymi przez mieszkańców niż pozostałe miejscowości ulokowane najniżej w hierarchii osadniczej Gminy Polanów.

Omawiana Plansza prezentuje także:

- główne elementy infrastruktury technicznej i społecznej,
- główne korytarze i elementy sieci transportowej,
- lokalizację obiektów zabytkowych ujętych w rejestrze zabytków, występujących na terenie Gminy Polanów.

Ponadto na Planszy, w formie sygnatur kołowych, oznaczono także obszary o przewidywanych funkcjach:

- jednostki osadnicze o charakterze obszarów zróżnicowanych funkcjonalnie, gdzie przewiduje się m.in. funkcje mieszkaniowe, usługowe, infrastrukturalne, zieleni i rekreacji itp.
- obszary o funkcjach gospodarczych i górniczych.

¹ Występowanie generatorów ruchu świadczy o większym znaczeniu danej miejscowości w strukturze osadniczej gminy, ponieważ skupiają one funkcje, z których korzystają nie tylko mieszkańcy tej miejscowości, ale także mieszkańcy innych części gminy. Obiekty takie jak szkoły, urzędy, placówki usługowe, obiekty sportowe, kulturalne czy handlowe powodują regularne przemieszczenia ludności, wzmacniając rolę miejscowości jako lokalnego ośrodka obsługi. Im większa liczba i różnorodność takich funkcji, tym wyższa pozycja miejscowości w hierarchii osadniczej.

Ze względu na strukturę osadniczą gminy Polanów, wpisaną w rozległe tereny zielone i leśne, znaczna część obszaru gminy powinna zachować swój otwarty charakter także w ramach przyszłej polityki przestrzennej.

Uzupełnieniem treści zawartych na Planszy 1 Modelu są zalecenia dotyczące ścieżek pieszo-rowerowych oraz rowerowych.

Przyjęto, że w gminie Polanów prowadzone będą działania zmierzające do rozwoju obecnie istniejącej, fragmentarycznej sieci pieszo-rowerowej/rowerowej w spójny układ powiązań przestrzennych. Układ ten powinien umożliwiać bezpieczne przemieszczanie się po terenie gminy oraz zostać uzupełniony o system turystyczno-rekreacyjnych szlaków pieszo-rowerowych i rowerowych.

Proponowane połączenia pozwolą na stworzenie sieci powiązań, uwzględniającej:

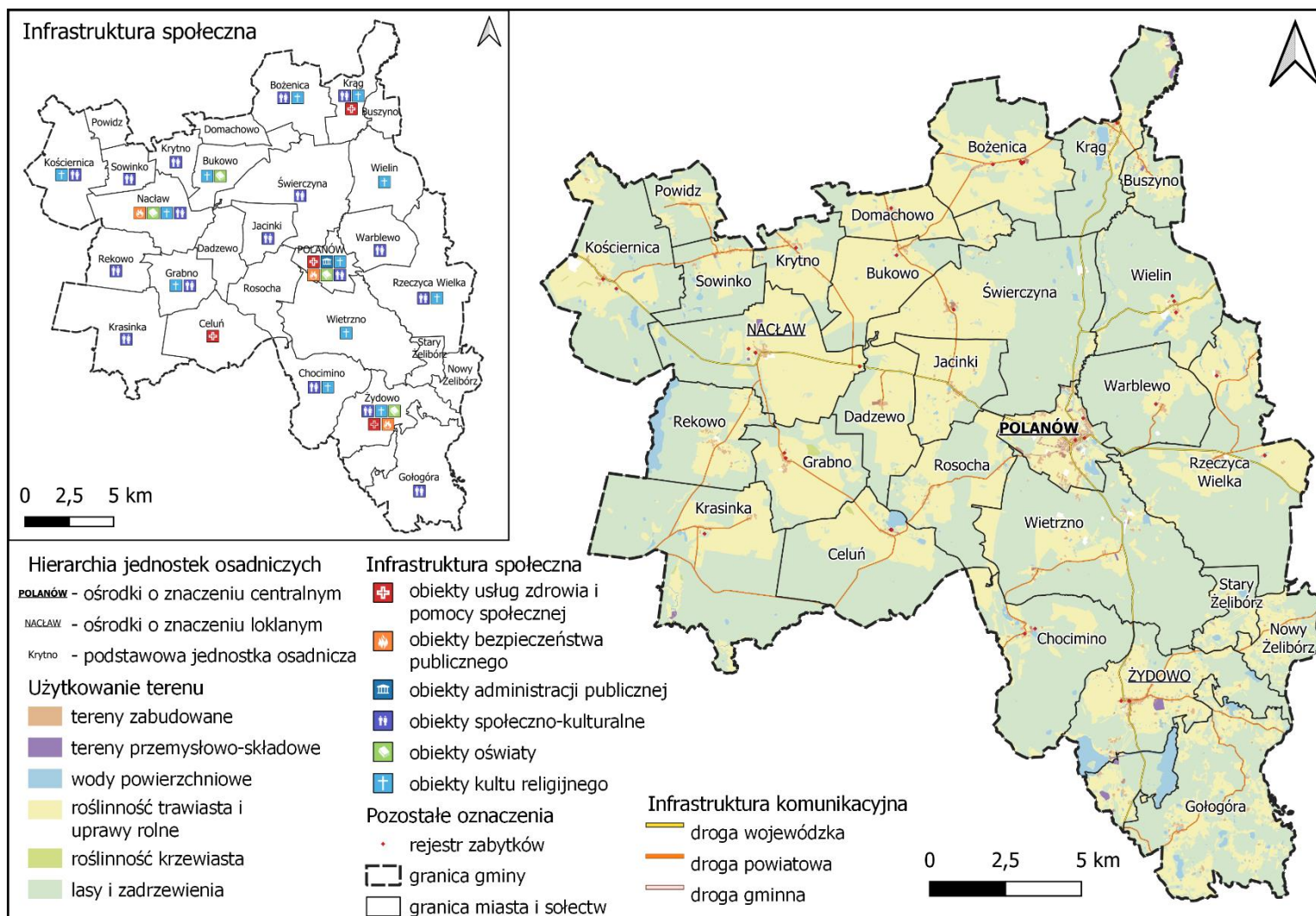
- główne korytarze komunikacyjne łączące centra miejscowości w gminie Polanów,
- obszary atrakcyjne krajobrazowo i przyrodniczo (składowa infrastruktury turystycznej gminy).

W rozwoju rekomendowanej sieci pieszo-rowerowej i rowerowej ważne jest dążenie do zapewnienia odpowiednich parametrów technicznych zgodnych z obowiązującymi przepisami technicznymi i standardami projektowymi. Należy również uwzględnić ich funkcjonalność w kontekście innych elementów zagospodarowania przestrzennego i krajobrazowego jak np. tereny rekreacyjne oraz zabezpieczyć środki finansowe na realizację przyszłych inwestycji.

Główny szkielet sieci rowerowej i pieszo-rowerowej rekomenduje się rozwijać przede wszystkim w powiązaniu z istniejącym układem komunikacyjnym, w szczególności z siecią dróg łączących miasto Polanów z miejscowościami gminy. Kierunkowo zakłada się, że rozwój tej sieci powinien służyć poprawie dostępności pomiędzy głównymi ośrodkami osadniczymi, miejscami koncentracji usług publicznych, terenami rekreacyjnymi oraz obszarami atrakcyjnymi przyrodniczo i krajobrazowo.

Uzupełnieniem podstawowego układu powinny być lokalne i ponadlokalne trasy rekreacyjne oraz turystyczne, prowadzone z wykorzystaniem istniejących dróg, ciągów pieszych, dróg leśnych, terenowych i innych możliwych powiązań przestrzennych. Ich szczegółowy przebieg, standard techniczny oraz ewentualny układ pętli turystycznych powinny zostać określone na dalszym etapie prac projektowych i uzgodnieniowych, z uwzględnieniem uwarunkowań własnościowych, środowiskowych, technicznych oraz bezpieczeństwa użytkowników. W modelu struktury funkcjonalno-przestrzennej wskazuje się zatem potrzebę tworzenia spójnego systemu powiązań rowerowych i pieszo-rowerowych, bez przesądzania na tym etapie o szczegółowym przebiegu poszczególnych tras i pętli.

Plansza 1. Struktura funkcjonalno-przestrzenna gminy Polanów wraz z hierarchią jednostek osadniczych gminy

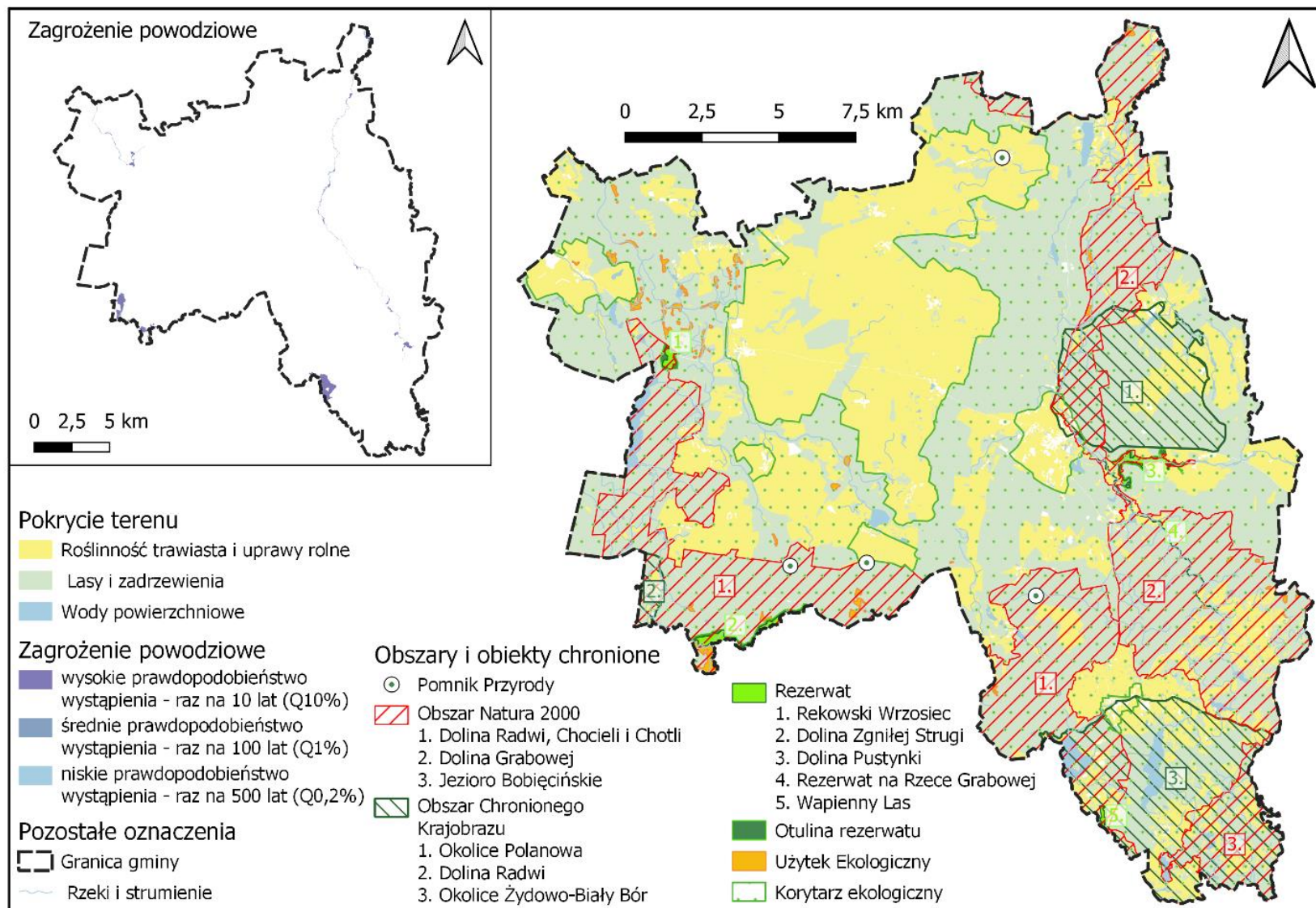


Źródło: Opracowanie własne na podstawie danych GUGIK (BDOT10K), NID.

Plansza 2.

Plansza prezentuje uwarunkowania środowiskowe oraz system powiązań przyrodniczych. Na Planszy zaprezentowano także zagrożenia powodziowe.

Plansza 2. Aspekty środowiskowe wraz z systemem powiązań przyrodniczych gminy Polanów



Źródło: Opracowanie własne na podstawie danych GUGIK (BDOT10K), Państwowego Gospodarstwa Wodnego Wody Polskie – Hydroportal, GDOŚ, PIG-PIB.

Uwarunkowania środowiskowe – opis aspektów hydrologicznych, ruchów masowych ziemi, osuwisk oraz SUSZ

Poniższe uwarunkowania środowiskowe w zakresie hydrologii opracowano na podstawie danych i materiałów udostępnionych przez Państwowe Gospodarstwo Wodne Wody Polskie, w tym przeglądu Kart Charakterystyk Jednolitych Części Wód oraz zasobów Hydroportalu. Prace oparto także na dostępnym na dzień opracowania modelu projekcie Planu Ogólnego Gminy Polanów (w szczególności jego części zatytułowanej „Uzasadnienie do Planu Ogólnego Gminy Polanów”).

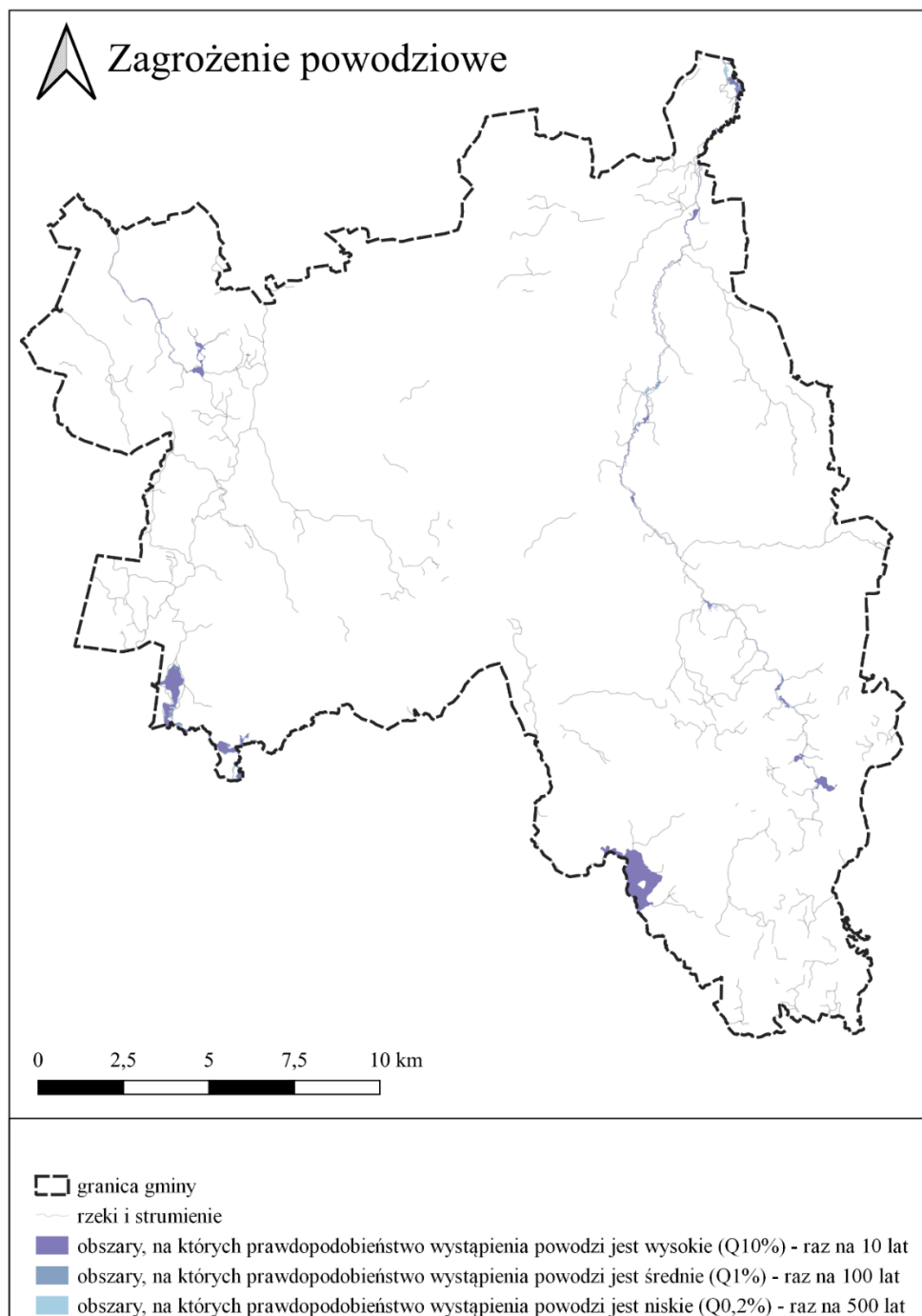
Sieć hydrologiczna i zagrożenie powodziowe

Hydrosfera Gminy Polanów jest wynikiem miejscowych warunków hydrogeologicznych. Pod względem hydrograficznym analizowany obszar w całości należy do regionu wodnego Dolnej Odry i Przymorza Zachodniego. Znajduje się także na obszarze dorzecza rzeki Parsęty. Obszar poddany analizie odwadniany jest przez nizinne rzeki, takie jak Grabowa, oraz liczne mniejsze ciekі np. Radew, Wielinka, Mszanka, Zgniła Struga i rowy melioracyjne. Sieć rzeczna jest stosunkowo gęsta, choć dominują małe dopływy.

Na obszarze Gminy Polanów występują lokalne obszary szczególnego zagrożenia powodzią. Na południowo-zachodnich krańcach gminy, w rejonie rzeki Radew, obejmują one przede wszystkim tereny zagrożone powodzią o wysokim prawdopodobieństwie wystąpienia, tj. 10% raz na 10 lat, a w mniejszym zakresie także obszary zagrożone powodzią o średnim prawdopodobieństwie wystąpienia, tj. 1% raz na 100 lat, oraz niskim prawdopodobieństwie wystąpienia, tj. 0,2% raz na 500 lat. Na południowym wschodzie gminy, w rejonie rzeki Drężnianki, zidentyfikowano obszary zagrożone powodzią o wysokim prawdopodobieństwie wystąpienia, tj. 10% raz na 10 lat. Zagrożenie powodziowe występuje również lokalnie w dolinie rzeki Grabowej, zwłaszcza na terenach obniżonych i w bezpośrednim sąsiedztwie cieków. Na terenie gminy nie wskazano obszarów zagrożonych podtopieniami od wód gruntowych.

Istotnym elementem hydrografii Gminy Polanów są jeziora. Największe z nich wypełniają rynny polodowcowe, są to: Jezioro Kamiennie, Jezioro Kwiecko, Jezioro Wielińskie, Jezioro Nidno, Jezioro Recze, Jezioro Wapienne, Jezioro Nicemino, Jezioro Wielkie. W obrębie gminy występują także mniejsze jeziora, stawy rybne oraz małe zbiorniki wodne. Zbiorniki te pełnią istotną rolę przyrodniczą i gospodarczą. Stanowią siedlisko wielu gatunków roślin i zwierząt, a także wpływają na lokalny mikroklimat. Część jezior i stawów wykorzystywana jest w celach rekreacyjnych, takich jak wędkarstwo czy wypoczynek nad wodą. Wody powierzchniowe gminy mają również znaczenie dla retencji wód oraz ochrony przeciwpowodziowej, przyczyniają się do stabilizacji stosunków wodnych na całym obszarze gminy.

Rycina 1. Zagrożenie powodziowe dla gminy Polanów



Źródło: Opracowanie własne na podstawie danych GUGIK (BDOT10K), Państwowego Gospodarstwa Wodnego Wody Polskie – Hydroportal, GDOŚ, PIG-PIB, ISOK-wody.isok.gov.pl

Jednolite Części Wód Powierzchniowych

Poniższa tabela prezentuje zestawienie wód powierzchniowych w Gminie Polanów.

Tabela 1. Stan Jednolitych Części Wód Powierzchniowych (JCWP) na terenie gminy Polanów na podstawie Karty Charakterystyk JCWP

Kod JCWP	Nazwa JCWP	Status JCWP	Stan chemiczny	Stan ogólny	Stan/potencjał ekologiczny	Ocena ryzyka nieosiągnięcia celu środowiskowego
RW600010456185	Unieść	NAT - naturalna część wód	brak danych	zły stan wód	umiarkowany stan ekologiczny	zagrożona
RW600010448349	Grzybniczka	NAT - naturalna część wód	brak danych	brak danych	nie można dokonać oceny stanu/potencjału (brak badań biologicznych w JCWP)	zagrożona
LW20887	Bobięcińskie Wielkie	NAT - naturalna część wód	poniżej dobrego	zły stan wód	dobry stan ekologiczny	zagrożona
RW60001046449	Pierska Struga	NAT - naturalna część wód	brak danych	zły stan wód	umiarkowany stan ekologiczny	niezagrożona
RW6000114649	Studnica od Pierskiej Strugi do ujścia	NAT - naturalna część wód	poniżej dobrego	zły stan wód	dobry stan ekologiczny	zagrożona
RW6000104646	Świerzynka	NAT - naturalna część wód	poniżej dobrego	zły stan wód	dobry stan ekologiczny	zagrożona
RW600009448329	Mszanka	NAT - naturalna część wód	brak danych	brak danych	dobry stan ekologiczny	zagrożona
RW60001144853	Radew od Chocieli do końca zb. Hajka	NAT - naturalna	brak danych	zły stan wód	umiarkowany stan ekologiczny	niezagrożona
RW60000944829	Chociel	NAT - naturalna	brak danych	brak danych	dobry stan ekologiczny	zagrożona

Kod JCWP	Nazwa JCWP	Status JCWP	Stan chemiczny	Stan ogólny	Stan/potencjał ekologiczny	Ocena ryzyka nieosiągnięcia celu środowiskowego
LW20896	Kamienno	SZCW - silnie zmieniona część wód	dobry	brak danych	brak danych	zagrożona
LW20895	Kwiecko	SZCW - silnie zmieniona część wód	poniżej dobrego	zły stan wód	brak danych	zagrożona
LW20902	Nicemino	NAT - naturalna	poniżej dobrego	zły stan wód	dobry stan ekologiczny	zagrożona
RW60000944819	Radew od źródeł do Chocieli	NAT - naturalna	brak danych	brak danych	dobry stan ekologiczny	niezagrożona
RW60001046869	Bielawa	NAT - naturalna	brak danych	brak danych	bardzo dobry/dobry stan ekologiczny	zagrożona
RW60001046854	Białka	NAT - naturalna	dobry	brak danych	brak danych	zagrożona
RW6000104561869	Polnica	NAT - naturalna	brak danych	zły stan wód	umiarkowany stan ekologiczny	zagrożona
RW60001646895	Grabowa od Wielinki do doptywu z polderu Rusko-Darłowo I a	NAT - naturalna	poniżej dobrego	zły stan wód	umiarkowany stan ekologiczny	zagrożona
RW60001046849	Grabówka	NAT - naturalna	poniżej dobrego	zły stan wód	brak danych	zagrożona
RW60001046819	Grabowa od źródeł do Wielinki z Wielinką	NAT - naturalna	poniżej dobrego	zły stan wód	umiarkowany stan ekologiczny	zagrożona

Źródło: Karty Charakterystyk JCWP - <http://karty.apgw.gov.pl>

Analizowane JCWP są w zdecydowanej większości zaliczane do wód naturalnych, choć występują również dwie części silnie zmienione (SZCW). Części silnie zmienione obejmują jeziora w związku z ich zagospodarowaniem.

Stan chemiczny wód najczęściej określany jest jako „poniżej dobrego” lub pozostaje nieokreślony z powodu braku danych, rzadziej, bo tylko dwa razy, oceniany jest jako dobry. Stan ogólny JCWP, w większości przypadków, wskazuje na zły stan wód lub brak danych, co utrudnia pełną ocenę ich jakości. Nie wykazano części wód o dobrym stanie.

Ocena stanu/potencjału ekologicznego jest zróżnicowana i obejmuje zarówno dobry stan ekologiczny (np. dla niektórych mniejszych cieków), jak i umiarkowany, a w pojedynczych przypadkach bardzo dobry. W kilku przypadkach wskazano brak możliwości dokonania oceny ze względu na niedostateczne dane biologiczne.

Zdecydowana większość analizowanych JCWP wód została uznana za zagrożoną nieosiągnięciem celów środowiskowych. Jedynie nieliczne wody sklasyfikowano jako niezagrożone, co sugeruje ich relatywnie lepszy stan i mniejszą presję środowiskową.

Wody podziemne i ujęcia wody w gminie Polanów

Obszar Gminy Polanów położony jest w obrębie jednostek hydrogeologicznych Pomorza Środkowego, gdzie dominują poziomy wodonośne związane z utworami czwartorzędowymi. Są to głównie osady sandrowe, fluwioglacjalne i morenowe (piaski, żwiry), które tworzą podstawowe użytkowe poziomy wodonośne o znaczeniu lokalnym i ponadlokalnym. Wody te zasilane są bezpośrednio przez infiltrację opadów atmosferycznych oraz pośrednio przez infiltrację wód powierzchniowych. Pod Polanowem znajduje się duży zbiornik wód podziemnych, tj. Główny Zbiornik Wód Podziemnych (GZWP) nr 118 – zbiornik międzymorenowy Polanów.

Na podstawie danych uzyskanych z Urzędu Miejskiego w Polanowie na terenie gminy woda pitna pochodzi niemal wyłącznie z ujęć wód podziemnych. Są to głównie ujęcia komunalne (wodociągowe) oparte na studniach głębinowych lub ujęcia lokalne i indywidualne (studnie przydomowe). Łącznie odnotowano 29 ujęć wody z czego jedno ujęcie jest wyłączone z eksploatacji. Ujęcia znajdują się w miejscowościach: Bożenice (nr działki 11/26), Bukowo (44/23), Chocimno (69/3), Cetuń (69/3 oraz 5/4), Dadzewo (4/1 -studnia oraz 3/4 - hydrofornia), Domachowo (5/4), Garbno (79/10), Gołogóra (3/6), Gilewo (5/18), Jacinki (277/1), Karsina (85/2), Krąg (138/4), Kościernica (13/5), Komorowo (12/9 -studnia oraz 12/8 – hydrofornia), Kępiny (582/1), Łokowica Dzikowo (446/3), Nadaw (9/17), Nowy Żelibórz (68/3), Polanów (9/42), Powidz (59), Rekowo (8/1), Rzeczyca Wielka (9/5), Sowinko (17/1), Świerczyna (5/9), Świerczyna (5/15), Warblewo (49/3), Warblewo (80), Wielin (122), Żydowo 1 (608/7). Do ważniejszych elementów infrastruktury należy ujęcie i stacja uzdatniania wody w Żydowie.

Tabela 2. Stan Jednolitych Części Wód Podziemnych (JCWPd) na terenie gminy Polanów

Kod JCWPd	Stan chemiczny	Stan ilościowy	Stan JCWPd	Ocena nieosiągnięcia środowiskowego ryzyka celu
GW60009	dobry	słaby	słaby	zagrożona ilościowo
GW60010	dobry	dobry	dobry	niezagrożona

Źródło: Karty Charakterystyk JCWPd - <http://karty.apgw.gov.pl>

Na podstawie przedstawionej tabeli stwierdza się, że analizowane jednolite części wód podziemnych (JCWPd) na terenie gminy Polanów są zróżnicowane. Analiza dwóch identyfikowanych jednostek (GW60009 oraz GW60010) pokazuje wyraźne różnice w jakości i ryzyku środowiskowym. Dla GW60009 stan chemiczny oceniono pozytywnie jako dobry, jednak stan ilościowy i ogólny stan JCWPd pozostają na poziomie słabym, co skutkuje oceną ryzyka nieosiągnięcia celów środowiskowych jako zagrożonego, wskazując na konieczność działań naprawczych w zakresie zarządzania zasobami wodnymi. W przeciwieństwie do tego, GW60010 charakteryzuje się pełną zgodnością ze standardami, z dobrym stanem chemicznym, ilościowym i ogólnym, przy braku jakiegokolwiek zagrożenia nieosiągnięcia celów środowiskowych, co świadczy o stabilnej kondycji tej części wód.

Porównując obie jednostki, GW60009 wymaga interwencji, podczas gdy GW60010 spełnia wszystkie normy, co podkreśla zróżnicowanie jakości wód podziemnych w gminie.

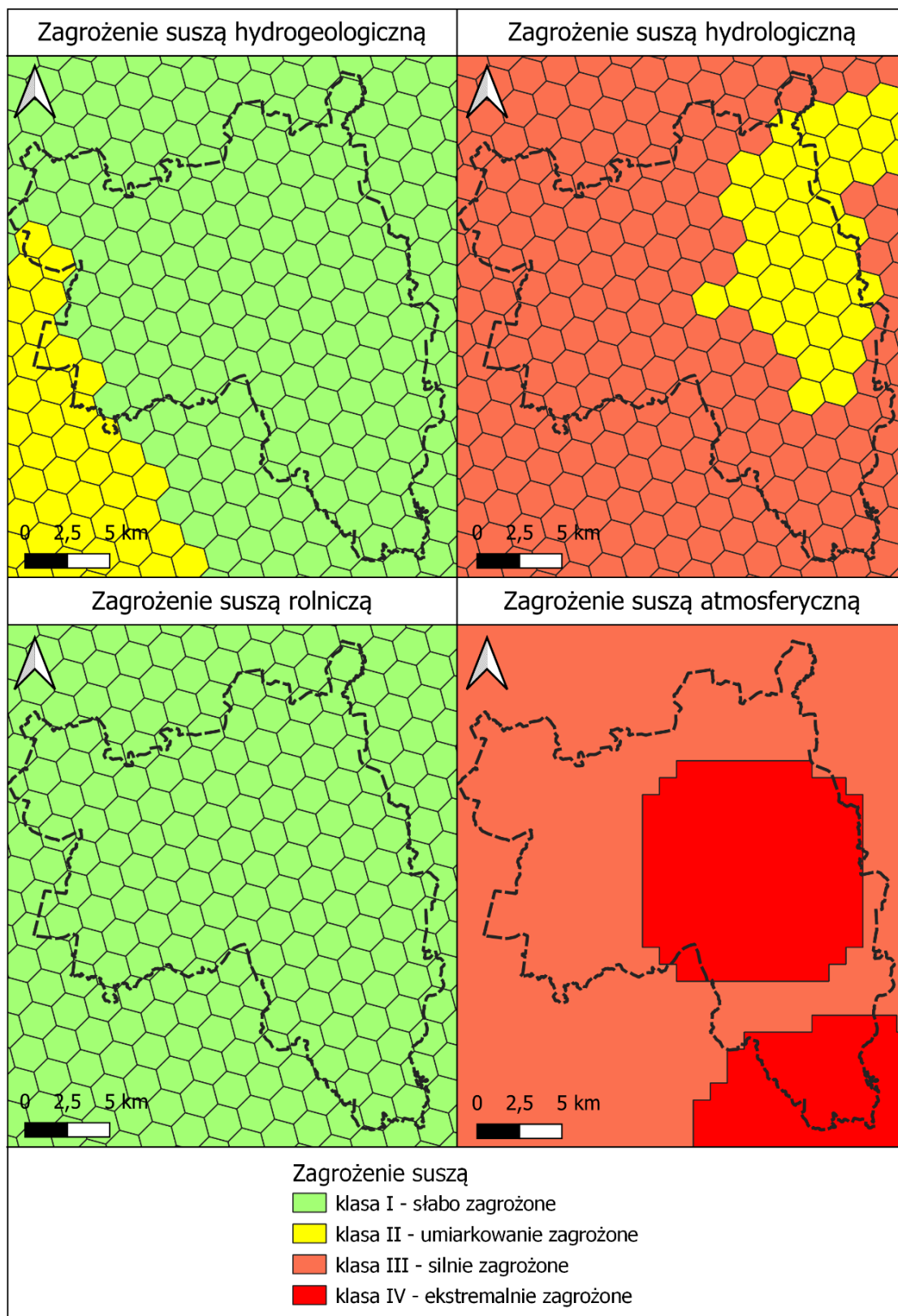
Ruchy masowe ziemi i osuwiska

Według danych Państwowego Instytutu Geologicznego – System Ostry Przeciwoświsowej na terenie Gminy Polanów nie stwierdzono występowania zjawisk osuwiskowych, jak i terenów zagrożonych ruchami masowymi ziemi.

Zagrożenia suszą

Poniżej zaprezentowano cztery mapy obrazujące różne typy zagrożenia suszą na obszarze Gminy Polanów (hydrogeologicznej, hydrologicznej, rolniczej oraz atmosferycznej). Zastosowana legenda jest wspólna dla wszystkich map i wskazuje cztery klasy zagrożenia: kolor jasnozielony oznacza słabe zagrożenie (klasa I), żółty umiarkowane (klasa II), pomarańczowy silne (klasa III), a czerwony ekstremalne (klasa IV).

Rysunek 1. Stopień zagrożenia suszą według jej typów: atmosferyczna, rolnicza, hydrologiczna oraz hydrogeologiczna



Źródło: opracowanie własne na podstawie danych z Hydroportalu Państwowego Gospodarstwa Wodnego Wody Polskie oraz strony internetowej <https://stopsuszy.pl/>

Najkorzystniej wygląda sytuacja w przypadku zagrożenia suszą rolniczą, ponieważ cały obszar zaklasyfikowano do najniższej klasy zagrożenia, czyli w gminie występują dobre warunki wilgotnościowe gleby i nie ma istotnych ograniczeń dla upraw.

W przypadku suszy hydrogeologicznej większość analizowanego obszaru charakteryzuje się niskim poziomem zagrożenia, co wskazuje na stosunkowo stabilne zasoby wód podziemnych. Jedynie w zachodniej części gminy widoczne są niewielkie obszary umiarkowanego zagrożenia.

Zupełnie inaczej przedstawia się sytuacja w odniesieniu do suszy hydrologicznej, gdzie dominują obszary silnie zagrożone, a jedynie w centralno-wschodniej części występują strefy umiarkowanego zagrożenia. Tym samym można stwierdzić, że mamy do czynienia z długotrwałymi okresami obniżonego zasilania zasobów wodnych. Zjawisko występuje zwykle jako skutek wcześniejszej suszy atmosferycznej, czyli długotrwałego niedoboru opadów z czasem prowadzącego do ograniczenia dostępności wody dla mieszkańców, rolnictwa, gospodarki i środowiska.

Natomiast susza atmosferyczna cechuje się wysokim poziomem zagrożenia - niemal cały obszar gminy znajduje się w klasie silnego zagrożenia, a w części południowo-wschodniej występuje nawet obszar ekstremalny. Świadczy to o niedoborze opadów i stanowi pierwszy etap rozwoju zjawiska suszy, który może prowadzić kolejno do suszy rolniczej, hydrologicznej i hydrogeologicznej. Tym samym sytuacja ta w przyszłości może prowadzić do pogorszenia warunków hydrologicznych i glebowych na terenie gminy Polanów.

Jakość powietrza

Jakość powietrza na analizowanym obszarze można ocenić jako dobrą. Średnioroczne stężenia zanieczyszczeń, takich jak B(a)P, PM10 oraz PM2,5, utrzymują się na niskim poziomie i nie przekraczają dopuszczalnych norm. Wartości pyłu zawieszonego PM10 i PM2,5 wskazują jedynie na niewielkie zanieczyszczenie powietrza cząstkami stałymi. Stan taki jest korzystny zarówno dla środowiska, jak i zdrowia mieszkańców. Również stężenie benzo(a)pirenu, będącego wskaźnikiem zanieczyszczeń pochodzących głównie ze spalania paliw, pozostaje na bezpiecznym poziomie. Ogólnie rzecz biorąc, warunki aerosanitarnie² są sprzyjające i nie stanowią istotnego zagrożenia.

² Warunki aerosanitarnie to stan jakości powietrza na danym obszarze, oceniany z punktu widzenia wpływu na zdrowie ludzi i komfort życia.

Wskazania strategiczne

Prowadząc inwestycje, o charakterze przestrzennym i infrastrukturalnym, na terenie Gminy Polanów, należy na etapie planowania realizacji przedsięwzięć uwzględnić:

- „Plan Zarządzania Ryzykiem Powodziowym” cykl 2 (2021) i towarzyszące mu, publikowane przez Wody Polskie, Mapy zagrożenia i ryzyka powodziowego (MZP i MRP);
- Rozporządzenie Ministra Infrastruktury z dnia 16 listopada 2022 r. w sprawie „Planu gospodarowania wodami na obszarze dorzecza Odry” i wskazane w nim cele środowiskowe dla JCW i obszarów chronionych.

Zalecenia i rekomendacje w zakresie kształtowania i prowadzenia polityki przestrzennej w gminie

Prowadząc politykę przestrzenną Gminy Polanów należy wspierać równowagę funkcji osiedleńczej, usługowej, gospodarczej, rekreacyjno-turystycznej i środowiskowej, przy zachowaniu wysokiej jakości przestrzeni oraz ochronie walorów przyrodniczych i krajobrazowych. Tym samym rozwój przestrzenny gminy powinien być prowadzony w sposób ograniczający rozpraszanie zabudowy, wzmacniający dostępność usług publicznych i infrastruktury społecznej, poprawiający spójność komunikacyjną oraz przygotowujący tereny dla rozwoju funkcji mieszkaniowych, inwestycyjnych, turystycznych i rekreacyjnych. Jednocześnie polityka przestrzenna powinna chronić zasoby, które stanowią o atrakcyjności gminy jako miejsca życia, wypoczynku i rozwoju gospodarczego.

Należy dążyć do takiego prowadzenia polityki przestrzennej, która łączy rozwój funkcjonalny z ochroną cech miejsca, w tym walorów krajobrazowych, ciszy, jakości środowiska i czytelności przestrzeni publicznych.

Polityka przestrzenna gminy powinna koncentrować rozwój nowej zabudowy przede wszystkim na terenach posiadających korzystne warunki obsługi komunikacyjnej i infrastrukturalnej oraz dostęp do podstawowych usług publicznych. Należy preferować rozwój uporządkowany, wzmacniający istniejącą strukturę osadniczą, zamiast rozpraszania nowych funkcji na terenach trudnych do obsługi lub konfliktowych środowiskowo.

Zaleca się przygotowywanie terenów rozwojowych w sposób skoordynowany, z uwzględnieniem potrzeb funkcji mieszkaniowych, usługowych, inwestycyjnych, turystycznych i rekreacyjnych. Szczególną uwagę należy poświęcić terenom, które mogą wzmacniać atrakcyjność osiedleńczą gminy, przy jednoczesnym zachowaniu jakości krajobrazu i czytelnego ładu przestrzennego.

Zalecenia i rekomendacje w zakresie zasad ochrony środowiska i zasobów, w tym ochrony powietrza, przyrody i krajobrazu

Zagospodarowanie przestrzenne gminy powinno uwzględniać konieczność ochrony walorów przyrodniczych i krajobrazowych jako jednego z podstawowych zasobów rozwojowych. Należy ograniczać lokalizowanie funkcji i przedsięwzięć mogących osłabiać jakość środowiska, ciszę i czytelność krajobrazu, zwłaszcza na terenach nadjeziornych, leśnych i innych obszarach cennych przyrodniczo.

W ramach rozwoju zagospodarowania przestrzennego gminy zaleca się stosowanie rozwiązań w maksymalnym stopniu wykorzystujących i podkreślających walory środowiska przyrodniczego i kulturowego oraz krajobrazu (w tym kulturowego), z zachowaniem dużej dbałości o ich stan.

Zaleca się zachowanie terenów o dużych wartościach przyrodniczych i krajobrazowych poprzez ich ochronę i zrównoważone wykorzystanie zasobów naturalnych. Zaleca się ochronę stanowisk chronionych gatunków roślin i zwierząt oraz cennych siedlisk przyrodniczych stanowiących element systemu przyrodniczego o znaczeniu gminnym i ponadlokalnym.

Zaleca się ochronę naturalnych ekosystemów dolin rzecznych i cieków wodnych oraz w ramach prowadzonej polityki przestrzennej uwzględnianie występowania obszarów ochronnych zbiorników wód śródlądowych.

Zaleca się, ze względów bezpieczeństwa, objęcie ochroną terenów, gdzie zlokalizowane są ujęcia wody pitnej.

Zaleca się ochronę jakości gleb, wód powierzchniowych i podziemnych m.in. poprzez stały i optymalny rozwój sieci kanalizacyjnej oraz adekwatne rozwiązania planistyczne

Zaleca się ochronę wód powierzchniowych przed zanieczyszczeniami pochodzącymi ze źródeł rolniczych poprzez wdrożenie i przestrzeganie zasad Dobrej Praktyki Rolnej, m.in. w zakresie nawożenia oraz składowania nawozów i kiszonek w pobliżu cieków wodnych.

Adaptację do zmian klimatycznych należy prowadzić m.in. poprzez ustalanie racjonalnych wskaźników w zakresie powierzchni biologicznie czynnej w dokumentach planistycznych.

Zaleca się wprowadzanie ustaleń obligujących inwestorów (gospodarczych/indywidualnych) do realizacji inwestycji z zastosowaniem rozwiązań ograniczających negatywny wpływ na klimat oraz adaptacyjnych do zmian klimatu.

Zaleca się prowadzenie działań w kierunku gospodarki niskoemisyjnej i na rzecz likwidacji źródeł niskiej emisji (m.in. upowszechnianie OZE, wprowadzanie zapisów umożliwiających realizację termomodernizacji budynków, itp.).

Zaleca się, aby rozwój funkcji rekreacyjnych i turystycznych odbywał się w sposób zrównoważony, z uwzględnieniem chłonności środowiskowej poszczególnych

obszarów, ograniczeń wynikających z form ochrony przyrody oraz potrzeby zachowania walorów krajobrazowych.

W polityce przestrzennej należy wspierać rozwiązania służące ograniczaniu niskiej emisji, poprawie jakości powietrza oraz rozwojowi błękitno-zielonej infrastruktury i małej retencji, w szczególności na terenach zabudowanych, rozwojowych i publicznych.

W odpowiedzi na zdiagnozowany deficyt terenów rekreacyjnych w bezpośrednim sąsiedztwie zwartej zabudowy, rekomenduje się rozwój ogólnodostępnej zieleni urządzonej, w tym tworzenie parków kieszonkowych i zieleńców, w pierwszej kolejności na terenie miasta Polanów.

Zalecenia i rekomendacje w zakresie zasad ochrony dziedzictwa kulturowego i zabytków oraz dóbr kultury współczesnej

W polityce przestrzennej gminy należy chronić i eksponować obiekty oraz zespoły stanowiące element tożsamości lokalnej i potencjału turystycznego gminy. Dotyczy to w szczególności obiektów dziedzictwa kulturowego i technicznego wskazanych w strategii jako elementy oferty turystycznej.

Ustalenie w miejscowych planach zagospodarowania przestrzennego szczegółowych działań ochronnych dla obiektów i obszarów wpisanych do wojewódzkiej i gminnej ewidencji zabytków, jak również stanowisk archeologicznych.

Zaleca się, aby zagospodarowanie terenów w otoczeniu obiektów zabytkowych i miejsc o znaczeniu kulturowym odbywało się z poszanowaniem ich wartości historycznych, krajobrazowych i ekspozycyjnych. Należy także przeciwdziałać dewaloryzacji krajobrazu kulturowego poprzez ochronę widokową, zapobieganie kolizyjnemu zainwestowaniu i wymianie zabudowy historycznej na nową o obcych formach.

Należy dążyć do włączania obiektów zabytkowych do szerszego systemu przestrzeni rekreacyjnych, turystycznych i publicznych, bez naruszania ich walorów.

Ochronie i odpowiedniej ekspozycji przestrzennej powinny podlegać w szczególności kluczowe obiekty i węzły turystyczne, w tym: zagospodarowywana Góra Warblewska, rejon Zalewu w Polanowie, jeziora (Kacze, Nidno, w Wielinie i Rekowie), Święta Góra Polanowska, elektrownia szczytowo-pompowa w Żydowie oraz zabytkowe kościoły szachulcowe.

Zalecenia i rekomendacje w kierunku zmian w strukturze zagospodarowania terenów, w tym określenia szczególnych potrzeb w zakresie nowej zabudowy mieszkaniowej

Należy dążyć do skoordynowania wszelkich planowanych działań podejmowanych w przestrzeni Gminy Polanów tak, aby prowadzone były one w zgodzie ze zrównoważonym rozwojem i ładem przestrzennym. Tym samym proces decyzyjny, odnoszący się do wprowadzania zmian w strukturze zagospodarowania terenów, musi następować przy uwzględnieniu możliwości wykorzystania przestrzeni pod kątem

przewidywanych ingerencji w jej struktury, jak również stanowić odpowiedź na problemy przestrzeni (takie m.in. jak chaotyczne rozpraszanie zabudowy, nieefektywne wykorzystanie przestrzeni, działania w przestrzeni naruszające krajobraz i dziedzictwo kulturowe, konflikty pomiędzy użytkownikami przestrzeni/konflikt funkcji).

Zaleca się kształtowanie struktury przestrzennej z utrzymaniem i wzmacnianiem podziału na wykształcone już jednostki osadnicze. Ponadto zaleca się wzmacnianie roli centrów poszczególnych jednostek osadniczych.

Zaleca się wzmacnianie zewnętrznych i wewnętrznych połączeń komunikacyjnych oraz kształtowanie dogodnych połączeń drogowych, w tym pieszych i rowerowych, lokalnych centrów, obszarów usług, obszarów miejsc pracy i rekreacji z terenami z dominacją funkcji mieszkaniowej.

Zmiany w strukturze zagospodarowania terenów powinny wzmacniać funkcję mieszkaniową gminy w tych lokalizacjach, które oferują korzystne warunki życia codziennego, dostępność komunikacyjną oraz dostęp do usług i terenów rekreacyjnych. Tereny przeznaczone pod zabudowę mieszkaniową powinny być przygotowane w taki sposób, aby sprzyjały zatrzymywaniu obecnych mieszkańców, przyczyniały się do pozyskiwania nowych mieszkańców oraz tworzyły warunki do zakładania i rozwoju rodzin.

Zaleca się sukcesywne przygotowywanie terenów przeznaczonych pod funkcje mieszkaniowe, usługowe, inwestycyjne, turystyczne i rekreacyjne, w tym poprzez narzędzia planistyczne oraz działania organizacyjne i uzgodnieniowe. W odniesieniu do nowej zabudowy mieszkaniowej należy preferować lokalizacje zapewniające możliwość sprawnej obsługi infrastrukturalnej i komunikacyjnej oraz ograniczające dalsze rozpraszanie zabudowy.

W przypadku terenów o najwyższym potencjale rekreacyjnym i turystycznym należy dążyć do ich stopniowego i kontrolowanego udostępniania, z uwzględnieniem uwarunkowań środowiskowych, krajobrazowych, własnościowych i ograniczeń wynikających z form ochrony przyrody.

W zakresie funkcji gospodarczych zaleca się priorytetowe traktowanie obszarów Podstrefy SSE „Polanów” oraz terenów przy ul. Koszalińskiej. Polityka przestrzenna dla tych obszarów inwestycyjnych powinna dążyć do optymalnego zbilansowania instalacji z zakresu odnawialnych źródeł energii z inwestycjami produkcyjno-usługowymi generującymi całoroczne miejsca pracy.

Na terenach, gdzie występują udokumentowane złoża kopalin, kompleksy podziemnego składowania dwutlenku węgla i podziemne bezzbiornikowe magazyny substancji zaleca się ograniczanie zagospodarowania do funkcji nieutrudniających wykorzystania przestrzeni geologicznej. Tereny te powinny być objęte szczególnymi ograniczeniami funkcjonalnymi, wynikającymi z konieczności zachowania dostępu do złóż oraz bezpieczeństwa eksploatacji i magazynowania.

W stosunku do terenów otwartych – rolnych, leśnych i zieleni nieurządzonej zaleca się zabezpieczenie ich jako terenów zielonych poprawiające jakość życia mieszkańców

jak również pozwalające na zachowanie ekspozycji obiektów cennych krajobrazowo. Dodatkowo zaleca się także zachowanie i zaspokojenie potrzeb w zakresie terenów obsługujących produkcję rolną. Należy z dużą rozważą gospodarować terenami otwartymi (w tym rolnymi, zielonymi) gdyż wspierają one funkcje ekologiczne, bioklimatyczne i pozwalają na tworzenie obszarów powiązanych przyrodniczo (tereny cenne przyrodniczo, korytarze ekologiczne, lokalne ekosystemy, w tym ekosystemy dolin rzecznych i cieków wodnych).

Zalecenia i rekomendacje dotyczące zasad lokalizacji obiektów handlu wielkopowierzchniowego w rozumieniu ustawy z dnia 27 marca 2003 r. o planowaniu i zagospodarowaniu przestrzennym (Dz. U. z 2024 r. poz. 1130 z późn. zm.)

Pod pojęciem obiektów handlu wielkopowierzchniowego – w myśl ustawy z dnia 27 marca 2003 r. o planowaniu i zagospodarowaniu przestrzennym (Dz. U. z 2024 r. poz. 1130 z późn. zm.) – rozumie się handel realizowany w obiekcie handlowym o powierzchni sprzedaży powyżej 2000 m².

Na terenie Gminy Polanów dopuszcza się lokalizację obiektów handlu wielkopowierzchniowego w rozumieniu ustawy z dnia 27 marca 2003 r. o planowaniu i zagospodarowaniu przestrzennym (Dz. U. z 2024 r. poz. 1130 z późn. zm.).

Zalecenia i rekomendacje w zakresie zasad lokalizacji kluczowych inwestycji celu publicznego

Kluczowe inwestycje celu publicznego powinny być lokalizowane przede wszystkim tam, gdzie wzmacniają dostępność usług publicznych, poprawiają warunki życia mieszkańców oraz ograniczają bariery funkcjonalne i przestrzenne. Dotyczy to w szczególności infrastruktury społecznej, opiekuńczej, edukacyjnej, integracyjnej, transportowej, wodno-kanalizacyjnej i teleinformatycznej.

Zaleca się preferowanie takich lokalizacji inwestycji celu publicznego, które poprawiają dostępność dla mieszkańców miasta i sołectw, wspierają codzienne funkcjonowanie osób starszych, dzieci, rodzin i osób ze szczególnymi potrzebami oraz umożliwiają bezpieczne dojście lub dojazd do usług.

W przypadku nowych inwestycji oraz modernizacji obiektów publicznych należy uwzględnić ich dostępność architektoniczną, centralność oraz powiązania z układem komunikacyjnym.

Zalecenia i rekomendacje w kierunku rozwoju systemów komunikacji, infrastruktury technicznej i społecznej

Infrastruktura komunikacyjna

Rozwój systemów komunikacji powinien zmierzać do poprawy spójności wewnętrznej gminy oraz powiązań zewnętrznych, w szczególności z Koszalinem. Należy wspierać

rozwój i poprawę stanu infrastruktury drogowej we współpracy z zarządcami dróg oraz wzmacniać dostępność transportu zbiorowego na kluczowych relacjach.

Zaleca się rozwój spójnego systemu tras rowerowych, rozwój infrastruktury pieszej oraz poprawę bezpieczeństwa poruszania się pieszo, zwłaszcza w miejscowościach o większym natężeniu ruchu oraz na terenach o funkcjach turystycznych.

Zaleca się wyznaczanie nowych ścieżek rowerowych pozwalających na powiązanie jednostek osadniczych bezpośrednio z celami codziennych dojazdów do szkoły, pracy i usług lub przystanków/węzłów transportu zbiorowego.

Zaleca się prowadzenie tras pieszo–rowerowych wzdłuż ciągów komunikacyjnych z zastosowaniem separacji od ruchu samochodowego (np. pasem zieleni, różnicą wysokości). W przypadku braku możliwości pełnej separacji – realizacja alternatywnych ciągów poza układem drogowym. Jeżeli jednak trasa może powstać wyłącznie w istniejącym pasie drogowym, należy ją projektować z zachowaniem obowiązujących przepisów technicznych oraz z zastosowaniem rozwiązań sprzyjających bezpieczeństwu użytkowników – zarówno infrastrukturalnych, jak i wizualnych (m.in. odmienna nawierzchnia, oznakowanie poziome i pionowe, elementy uspokojenia ruchu).

Należy również dążyć do ograniczania konfliktów pomiędzy ruchem pieszym, rowerowym i ruchem quadów poprzez odpowiednie różnicowanie sposobu użytkowania tras i terenów leśnych oraz rekreacyjnych.

Infrastruktura techniczna

W zakresie infrastruktury technicznej należy priorytetowo traktować rozbudowę i modernizację systemów wodno-kanalizacyjnych, w szczególności na terenach o rosnącym znaczeniu mieszkaniowym i turystycznym oraz wzmacnianie nadzoru nad gospodarką ściekową na terenach rozproszonych.

Zaleca się dalszy rozwój sieci gazowej.

Zaleca się zastosowanie zapisów w lokalnych opracowaniach planistycznych wskazujących realizację sieci energetycznych jako podziemnych na terenach zabudowanych oraz przeznaczonych pod rozwój zabudowy,

Należy wspierać poprawę dostępności stabilnego zasięgu telefonii komórkowej i Internetu szerokopasmowego, zwłaszcza na obszarach wiejskich i terenach o najniższej jakości łączności cyfrowej.

Infrastruktura społeczna

W zakresie infrastruktury społecznej należy rozwijać i modernizować obiekty służące edukacji, opiece, ochronie zdrowia, integracji społecznej, aktywności mieszkańców oraz wsparciu dzieci, młodzieży, seniorów i osób z niepełnosprawnościami.

Zalecenia i rekomendacje w zakresie zasad lokalizacji urządzeń wytwarzających energię o mocy zainstalowanej przekraczającej 500 kW

Na terenie Gminy Polanów dopuszcza się lokalizację urządzeń wytwarzających energię elektryczną o mocy zainstalowanej nie przekraczającej 500 kW.

Lokalizacja urządzeń wytwarzających energię o mocy zainstalowanej przekraczającej 500 kW powinna być podporządkowana zasadzie ograniczania konfliktów przestrzennych, krajobrazowych, środowiskowych i społecznych. Należy preferować takie lokalizacje, które pozostają spójne z funkcją gospodarczą gminy, nie osłabiają atrakcyjności osiedleńczej i turystycznej oraz nie naruszają walorów krajobrazowych i przyrodniczych.

Zaleca się, aby lokalizacja tego rodzaju urządzeń następowała poza obszarami o szczególnej ekspozycji krajobrazowej, poza najcenniejszymi terenami rekreacyjnymi i przyrodniczymi oraz z uwzględnieniem istniejącego i planowanego zagospodarowania terenów sąsiednich.

Zalecenia i rekomendacje w zakresie zasad lokalizacji przedsięwzięć mogących znacząco oddziaływać na środowisko

Zgodnie z obowiązującymi przepisami prawa, za przedsięwzięcia mogące znacząco oddziaływać na środowisko należy uznać przedsięwzięcia, które określone zostały przez Radę Ministrów w drodze rozporządzenia z dnia 10 września 2019 r. w sprawie przedsięwzięć mogących znacząco oddziaływać na środowisko (Dz. U. z 2019 r., poz. 1839 z późn. zm.) w podziale na przedsięwzięcia mogące zawsze znacząco oddziaływać na środowisko oraz te mogące potencjalnie znacząco oddziaływać na środowisko.

Lokalizacja przedsięwzięć mogących znacząco oddziaływać na środowisko na terenie Gminy Polanów powinna uwzględniać konieczność ochrony terenów mieszkaniowych, rekreacyjnych, turystycznych oraz obszarów cennych przyrodniczo i krajobrazowo. Należy unikać sytuowania takich przedsięwzięć w miejscach, gdzie mogłyby one osłabiać funkcję osiedleńczą gminy, pogarszać warunki życia mieszkańców albo obniżać atrakcyjność turystyczną i rekreacyjną.

Zaleca się, aby przedsięwzięcia tego typu były lokalizowane wyłącznie w miejscach, gdzie ich oddziaływanie może zostać ograniczone do poziomu niekolidującego z kierunkami rozwoju gminy oraz z potrzebą ochrony środowiska, krajobrazu i jakości przestrzeni.

Zaleca się wprowadzanie regulacji obligujących inwestorów do realizacji inwestycji z zastosowaniem rozwiązań ograniczających negatywny wpływ na środowisko oraz tereny sąsiadujące, w tym w zakresie wskaźników zabudowy i zasad zagospodarowania terenów.

Zalecenia i rekomendacje w zakresie zasad kształtowania rolniczej i leśnej przestrzeni produkcyjnej

W polityce przestrzennej należy zachować rolniczą i leśną przestrzeń produkcyjną jako ważny element struktury funkcjonalno-przestrzennej gminy oraz zasób wspierający jej tożsamość krajobrazową, środowiskową i gospodarczą.

Należy ograniczać nieuzasadnione przekształcanie terenów rolnych i leśnych na cele niezwiązane z ich podstawową funkcją, zwłaszcza tam, gdzie pełnią one jednocześnie rolę krajobrazową, rekreacyjną lub przyrodniczą.

W odniesieniu do terenów leśnych należy równoważyć ich funkcję produkcyjną, środowiskową i rekreacyjną, w tym poprzez rozwój tras rowerowych i innych form udostępniania, które nie powodują nadmiernych konfliktów użytkowych ani presji na najcenniejsze obszary.

W odniesieniu do przestrzeni rolniczej należy wspierać zachowanie jej ciągłości oraz powiązanie z lokalnym przetwórstwem i ofertą gospodarczą gminy.

Zalecenia i rekomendacje w zakresie zasad kształtowania zagospodarowania przestrzennego na obszarach zdegradowanych i obszarach rewitalizacji oraz obszarach wymagających przekształceń, rehabilitacji, rekultywacji lub remediacji.

Na terenie Gminy Polanów nie wyznaczono terenów wymagających rehabilitacji ani remediacji.

W gminie znajdują się obszary wymagające przekształceń w postaci gruntów rolnych i leśnych, które znajdują się w bezpośrednim sąsiedztwie lub w ramach wskazanych do wyznaczenia obszarów zurbanizowanych i wymagają zmiany przeznaczenia na cele nierolnicze i nieleśne.

Na terenie gminy obszary wymagające rekultywacji to tereny związane z eksploatacją surowców naturalnych. Po zakończeniu wydobywania kopaliny, obszary te powinny być poddane rekultywacji, w szczególności w kierunku turystycznym, z możliwością budowy m.in. obiektów i urządzeń przeznaczonych do turystyki, rekreacji i wypoczynku, czy też poddane zalesieniu.

Na terenie Gminy Polanów wyznaczony jest obszar zdegradowany i pięć podobszarów rewitalizacji: Polanów – miasto, Chocimino, Krąg, Naclaw oraz Sowinko. Powierzchnia obszaru rewitalizacji wynosi około 493 ha, co stanowi 1,25% powierzchni gminy (Uchwała Rady Miejskiej Polanów nr XVII/116/25 z dnia 30 lipca 2025 r.).

Na obszarach zdegradowanych, obszarach rewitalizacji oraz terenach wymagających przekształceń należy preferować takie działania przestrzenne, które wzmacniają funkcje społeczne, integracyjne, mieszkaniowe, rekreacyjne i usługowe oraz poprawiają jakość życia mieszkańców. Zagospodarowanie tych obszarów

powinno prowadzić do odzyskiwania ich użyteczności społecznej i przestrzennej, poprawy estetyki, dostępności oraz jakości przestrzeni publicznych.

Zaleca się wykorzystywanie istniejących obiektów i terenów do nowych funkcji społecznych, integracyjnych, mieszkaniowych lub rekreacyjnych wszędzie tam, gdzie jest to uzasadnione stanem zagospodarowania, lokalizacją i potrzebami mieszkańców. W odniesieniu do obszarów rewitalizacji należy dążyć do takiego kształtowania przestrzeni, które sprzyja integracji lokalnej, aktywności mieszkańców, poprawie dostępności usług i wzmacnianiu lokalnej tożsamości.

Obszary Strategicznej Interwencji

OSI określone w Strategii Rozwoju Województwa Zachodniopomorskiego do roku 2030

Strategia Rozwoju Województwa Zachodniopomorskiego do roku 2030 (SRWZ 2030) definiuje Obszary Strategicznej Interwencji (OSI) jako obszary będące przedmiotem koncentracji działań ukierunkowanych terytorialnie, wobec których programuje się rozwój i podejmuje zintegrowaną interwencję publiczną. Obejmują one terytoria o specyficznych funkcjach, a także obszary problemowe, na których identyfikowana jest szczególna kumulacja zjawisk niekorzystnych dla rozwoju społeczno-gospodarczego.

W ramach SRWZ 2030 Gmina Polanów została zakwalifikowana do dwóch kluczowych obszarów o znaczeniu regionalnym:

- **Specjalna Strefa Włączenia (SSW):** zdefiniowana jako obszar problemowy, na którym występuje szczególna w skali województwa kumulacja niekorzystnych zjawisk społecznych, gospodarczych i przestrzennych.
- **Strefa dalszego oddziaływania Koszalińsko-KołobrzESCO-Białogardzkiego Obszaru Funkcjonalnego (KKBOF):** zaliczona do obszarów funkcjonalnych o znaczeniu regionalnym.

Zgodnie z SRWZ 2030, w odniesieniu do tych obszarów kluczowe znaczenie ma realizacja zintegrowanych działań obejmujących w szczególności:

- wzmożone procesy rewitalizacyjne oraz wzmocnienie realnych procesów aktywizacyjnych z wykorzystaniem endogenicznego potencjału gmin,

- położenie nacisku na edukację, kompetencje przyszłości oraz wzmocnienie pozytywnego oddziaływania placówek edukacyjnych na środowiska lokalne,
- rozwój spójnej i komplementarnej sieci osadniczej, bazującej na podnoszeniu dostępności usług publicznych oraz na wysokiej wydajności kooperacji miejsko-wiejskiej,
- aktywizację gospodarczą w oparciu o naturalne uwarunkowania, w tym rozwój turystyki, energetyki odnawialnej oraz lokalnej biogospodarki.

Spójność Strategii Gminy Polanów z założeniami OSI

Przyjęte w Strategii Rozwoju Gminy Polanów cele strategiczne stanowią bezpośrednią odpowiedź na kierunki interwencji określone w SRWZ 2030 dla Specjalnej Strefy Włączenia oraz regionalnych obszarów funkcjonalnych. Spójność ta ma charakter funkcjonalny – cele gminy wprost odpowiadają na deficyty rozwojowe i wytyczne ustalone na poziomie samorządu województwa zachodniopomorskiego.

Cel strategiczny 1 (Zapewnienie wysokiej jakości życia oraz bezpieczeństwa mieszkańców w obliczu niekorzystnych zmian demograficznych) oraz **Cel strategiczny 6** (Wzmocnienie spójności społecznej i wsparcie inicjatyw oddolnych) bezpośrednio realizują założenia wsparcia dla Specjalnej Strefy Włączenia w zakresie integracji i dostępności usług. Dokument lokalny odpowiada na te wyzwania m.in. poprzez poszerzenie oferty Polanowskiego Centrum Usług Społecznych, wsparcie środowiskowe seniorów, ograniczanie wykluczenia transportowego (transport door-to-door) oraz aktywizację środowisk lokalnych, w tym KGW i OSP.

Cel strategiczny 2 (Kształtowanie warunków do edukacji, rozwoju i integracji dzieci i młodzieży) jest precyzyjnym odzwierciedleniem priorytetów SRWZ 2030 dla obszarów problemowych, które kładą nacisk na kompetencje i edukację. Gmina Polanów przekłada ten cel na działania poprzez dostosowanie opieki do potrzeb rodzin aktywnych zawodowo, budowę nowoczesnych przestrzeni młodzieżowych (skatepark) oraz silny rozwój wsparcia psychologiczno-pedagogicznego w szkołach.

Cel strategiczny 3 (Wzmacnianie lokalnej gospodarki w oparciu o turystykę, rolnictwo i zasoby przyrodnicze) stanowi praktyczną realizację wytycznych wojewódzkich dotyczących rozwoju funkcji uzupełniających dla obszarów wiejskich w obszarach funkcjonalnych. Strategia Polanowa stawia tu na zintegrowany produkt turystyczny oparty na obiektach dziedzictwa (Góra Warblewska, Święta Góra Polanowska), wsparcie lokalnego przetwórstwa rolno-spożywczego oraz zagospodarowanie obszarów Podstrefy SSE „Polanów”.

Cel strategiczny 4 (Poprawa spójności terytorialnej oraz dostępności komunikacyjnej i cyfrowej) oraz **Cel strategiczny 5** (Modernizacja infrastruktury technicznej oraz adaptacja do zmian klimatu) wpisują się w regionalne dążenia do integracji przestrzennej i zachowania odporności środowiskowej. Gmina planuje wzmocnienie zasad prowadzenia gospodarki przestrzennej, likwidację białych plam w zasięgu sieci komórkowych, rozwój systemów małej retencji wody chroniących przed suszą hydrologiczną oraz modernizację sieci wodociągowo-kanalizacyjnych.

W ujęciu całościowym Strategia Rozwoju Gminy Polanów stanowi spójny instrument wdrażania polityki rozwoju na poziomie lokalnym, ściśle odpowiadający na cele i kierunki interwencji określone w Strategii Rozwoju Województwa Zachodniopomorskiego do roku 2030 dla Obszarów Strategicznej Interwencji, przy jednoczesnym uwzględnieniu lokalnych uwarunkowań i potencjałów.

System realizacji Strategii

Zarządzanie realizacją Strategii

Strategia Rozwoju Gminy Polanów na lata 2026–2036 będzie wdrażana i monitorowana przy wykorzystaniu dostępnych narzędzi, procedur oraz mechanizmów zarządzania rozwojem lokalnym. Ważnym elementem tego procesu są standardy prowadzenia polityki rozwoju, rozumiane jako wspólnie określone zasady organizacyjne i sposoby działania, które porządkują codzienną praktykę instytucjonalną.

Standardy te mają służyć zapewnieniu przejrzystości, spójności i skuteczności podejmowanych działań, a także lepszemu reagowaniu na zmieniające się uwarunkowania społeczne, gospodarcze, przestrzenne i klimatyczno-środowiskowe. Ich znaczenie jest szczególnie istotne w gminie o rozległej strukturze osadniczej, obejmującej zarówno miasto Polanów, jak i liczne sołectwa o zróżnicowanych potrzebach, potencjałach i poziomie dostępności do usług.

Standardy zostały wypracowane w procesie partycypacyjnym, z udziałem przedstawicieli różnych środowisk lokalnych. Określają oczekiwany sposób działania administracji gminnej i jej jednostek organizacyjnych, oparty na współpracy, odpowiedzialności, otwartej komunikacji, równości terytorialnej oraz poszanowaniu środowiska i lokalnej tożsamości.

Mają one charakter praktyczny i operacyjny – stanowią punkt odniesienia zarówno w relacjach z mieszkańcami, jak i partnerami społecznymi, gospodarczymi oraz instytucjonalnymi. Ich stosowanie pozwoli Gminie Polanów prowadzić politykę rozwoju w sposób bardziej przewidywalny, transparentny i oparty na rzeczywistych potrzebach mieszkańców, a także wzmacniać zaufanie do samorządu oraz aktywność lokalnej wspólnoty.

Poniżej przedstawiono zestaw kluczowych standardów, które będą stosowane w okresie realizacji Strategii Rozwoju Gminy Polanów na lata 2026–2036.

Standardy organizacyjne ważne dla realizacji Strategii

1. Standard równego traktowania terytorialnego i solidarności sołectw

Gmina Polanów prowadzi politykę rozwoju opartą na sprawiedliwym i przejrzystym podziale środków, uwzględniając zarówno miasto Polanów, jak i wszystkie sołectwa – niezależnie od ich wielkości i poziomu rozwoju. Decyzje inwestycyjne podejmowane są w odpowiedzi na rzeczywiste potrzeby mieszkańców, a nie wyłącznie potencjał demograficzny czy koncentrację funkcji.

2. Standard otwartej komunikacji i stałej partycypacji

Gmina Polanów zapewnia ciągły, dwukierunkowy przepływ informacji między władzami a mieszkańcami, wykorzystując zarówno narzędzia cyfrowe (internet, media społecznościowe, komunikatory), jak i bezpośrednie formy kontaktu (spotkania w sołectwach, konsultacje tematyczne). Informacje o działaniach gminy są czytelne i aktualne, a mieszkańcy mają realny wpływ na kierunki rozwoju lokalnego.

3. Standard dostępności usług i przeciwdziałania wykluczeniu

Gmina Polanów projektuje i realizuje działania w sposób zapewniający realny dostęp do usług publicznych, społecznych i oferty aktywności dla wszystkich grup mieszkańców – dzieci, młodzieży, seniorów i osób z niepełnosprawnościami. Obejmuje to dostępność architektoniczną, transportową i cyfrową (likwidację „białych plam”), a także wsparcie w dotarciu do usług dla mieszkańców obszarów wiejskich.

4. Standard rozwoju opartego na poszanowaniu środowiska i lokalnej tożsamości

Rozwój Gminy Polanów odbywa się w sposób zrównoważony, z poszanowaniem środowiska naturalnego, krajobrazu i lokalnych zasobów. Inwestycje, w szczególności w turystykę i infrastrukturę, planowane są tak, aby nie prowadziły do degradacji przyrody, wspierały utrzymanie czystego powietrza i budowały rozpoznawalną tożsamość gminy.

5. Standard zarządzania opartego na danych i diagnozie potrzeb

Gmina Polanów podejmuje decyzje strategiczne i inwestycyjne bazując na analizie danych, diagnozie społecznej i trendach demograficznych. Dane służą identyfikacji priorytetów, ocenie skutków działań oraz racjonalnemu planowaniu rozwoju usług, infrastruktury i wydatków publicznych.

Wyznaczone standardy prowadzenia polityki rozwoju będą przenikać wszystkie działania podejmowane w ramach wdrażania Strategii Rozwoju Gminy Polanów na lata 2026–2036.

System realizacji Strategii uzupełniają wytyczne dotyczące sporządzania dokumentów wykonawczych, a także ramy finansowe oraz potencjalne źródła finansowania działań rozwojowych.

Podmioty zaangażowane we wdrażanie Strategii

Podmiotami odpowiedzialnymi za proces wdrażania, monitorowania i oceny Strategii Rozwoju Gminy Polanów na lata 2026–2036 są:

Burmistrz Polanowa:

- odpowiada za realizację Strategii Rozwoju Gminy;
- wyznacza Opiekuna Strategii;
- inicjuje i nadzoruje realizację zadań strategicznych.

Rada Miejska w Polanowie:

- analizuje postępy we wdrażaniu Strategii;
- przyjmuje sprawozdania z jej realizacji;
- rozpatruje wnioski dotyczące aktualizacji Strategii;
- odnosi się do kierunków działań wskazanych w Strategii przy uchwalaniu budżetu Gminy oraz wieloletnich planów inwestycyjnych.

Opiekun Strategii:

- pełni funkcję koordynacyjną wobec partnerów realizacyjnych;
- mobilizuje zasoby na rzecz wdrażania działań strategicznych;
- upowszechnia założenia Strategii wśród mieszkańców;
- odpowiada za okresowe badania mieszkańców prowadzone w ramach monitoringu;
- przygotowuje okresowe sprawozdania z realizacji Strategii;
- rekomenduje zmiany w Strategii.

Partnerzy realizacji Strategii – komórki Urzędu Miejskiego w Polanowie i jednostki organizacyjne Gminy:

- realizują i współrealizują poszczególne zadania strategiczne;
- przekazują dane do monitoringu i raportowania;
- zgłaszają wnioski dotyczące zmian w Strategii.

Wytyczne do sporządzania dokumentów wykonawczych

Strategia Rozwoju Gminy Polanów na lata 2026–2036 stanowi nadrzędny punkt odniesienia przy tworzeniu i aktualizowaniu dokumentów strategicznych, programowych i planistycznych niższego rzędu. Aby zachować spójność lokalnej polityki rozwoju, dokumenty te powinny być traktowane jako dokumenty wykonawcze wobec Strategii, pod warunkiem zgodności z jej zapisami.

Weryfikacja zgodności powinna odbywać się na kilku poziomach:

Poziom wizji – przygotowanie lub aktualizacja dokumentów wykonawczych powinny być poprzedzone tzw. testem wizji, obejmującym pytania:

- Czy dokument jest zgodny z wizją rozwoju Gminy Polanów do 2036 roku?
- Czy wpisuje się w strategiczne obszary rozwoju gminy: społeczny, gospodarczy, przestrzenny oraz klimatyczno-środowiskowy?
- Czy zakłada działania zgodne z przyjętymi standardami prowadzenia polityki rozwoju?

Poziom celów – dokumenty programowe i planistyczne powinny wynikać z celów strategicznych oraz kierunków działań wyznaczonych w Strategii, a także wspierać ich realizację.

Poziom efektów – wdrażanie dokumentów wykonawczych powinno przyczyniać się do osiągnięcia rezultatów i wartości wskaźników określonych w Strategii.

Poziom polityki przestrzennej – dokumenty powinny uwzględniać zalecenia i rekomendacje Strategii w zakresie kształtowania oraz prowadzenia polityki przestrzennej Gminy Polanów.

Monitoring i ewaluacja Strategii

Podstawowym celem systemu monitorowania Strategii Rozwoju Gminy Polanów na lata 2026–2036 jest ocena skuteczności i efektywności działań podejmowanych w ramach realizacji celów strategicznych i kierunków działań. Monitoring umożliwi bieżące śledzenie postępów we wdrażaniu Strategii oraz ocenę, czy osiągnięte rezultaty są zgodne z przyjętymi założeniami i oczekiwanymi efektami rozwoju gminy.

System monitoringu będzie służył także identyfikacji opóźnień, barier i nowych uwarunkowań, które mogą wpływać na realizację zaplanowanych działań. Pozwoli to na odpowiednio wczesne podejmowanie decyzji korygujących oraz dostosowywanie sposobu wdrażania Strategii do zmieniającej się sytuacji społecznej, gospodarczej, przestrzennej i klimatyczno-środowiskowej.

Cel strategiczny	Rezultat	Wskaźnik	Wartość bazowa	Wartość docelowa / tendencja	Źródło danych / metodologia
Cel 1. Zapewnienie wysokiej jakości życia oraz bezpieczeństwa mieszkańców w warunkach zmian demograficznych	Ograniczenie skali wykluczenia społecznego i ubóstwa wśród mieszkańców gminy;	Odsetek osób korzystających z pomocy społecznej [%]	6,26%	spadek	PCUS / dane roczne. Stosunek liczby osób objętych wsparciem w ramach środowiskowej pomocy społecznej do liczby mieszkańców gminy.
	Poprawa dostępności obiektów użyteczności publicznej dla osób ze szczególnymi potrzebami;	Odsetek budynków użyteczności publicznej dostosowanych do potrzeb osób ze szczególnymi potrzebami [%]	49%	100%	UM Polanów / GPR. Stosunek liczby budynków spełniających przyjęte minimum dostępności architektonicznej do liczby zinwentaryzowanych budynków użyteczności publicznej.
	Zwiększenie dostępności usług zdrowotnych, opiekuńczych i wspierających codzienne funkcjonowanie mieszkańców	Odsetek mieszkańców wskazujących ograniczony dostęp do usług zdrowotnych i opiekuńczych jako główny problem społeczny [%]	53%	spadek	CAWI panelowe (co 3 lata). Odsetek respondentów wskazujących to zagadnienie z kafeterii problemów.
Cel 2. Kształtowanie warunków do edukacji, rozwoju i integracji dzieci i młodzieży	Poprawa warunków wspierających osiągnięcia edukacyjne dzieci i młodzieży;	Średni wynik egzaminu ósmoklasisty [%]	60,33%	wzrost	OKE / dane roczne. Średnia z wyników egzaminu z języka polskiego, matematyki i języka angielskiego dla szkół podstawowych w gminie.
	Rozwój ogólnodostępnej infrastruktury rekreacyjnej, sportowej i integracyjnej dla dzieci i młodzieży;	Liczba nowych lub zmodernizowanych, ogólnodostępnych obiektów rekreacyjnych i sportowych dla dzieci i młodzieży [szt.]	–	wzrost rok do roku	UM Polanów / GPR. Liczba placów zabaw, boisk, siłowni plenerowych, stref aktywności itp. dostępnych poza szkołami.
	Zwiększenie dostępności i atrakcyjności oferty spędzania czasu wolnego dla dzieci i młodzieży	Odsetek mieszkańców wskazujących niewystarczającą ofertę spędzania czasu wolnego dla dzieci i młodzieży jako główny problem społeczny [%]	36%	spadek	CAWI panelowe (co 3 lata). Odsetek respondentów wskazujących to zagadnienie z kafeterii problemów.

Cel 3. Wzmocnienie lokalnej gospodarki w oparciu o turystykę, rolnictwo i zasoby przyrodnicze	Wzrost aktywności gospodarczej i poziomu lokalnej przedsiębiorczości; Wzmocnienie warunków rozwoju funkcji turystycznej gminy; Poprawa warunków sprzyjających podejmowaniu pracy i prowadzeniu działalności gospodarczej na terenie gminy.	Liczba aktywnych podmiotów gospodarczych na 100 mieszkańców	3,47	wzrost	REGON / BDL GUS / UM Polanów. Liczba aktywnych podmiotów gospodarczych w relacji do liczby mieszkańców.
		Liczba miejsc noclegowych całorocznych w obiektach zbiorowego zakwaterowania [szt.]	32	wzrost	BDL GUS lub zestawienie własne UM. Liczba miejsc całorocznych w obiektach noclegowych na terenie gminy.
Cel 4. Poprawa spójności terytorialnej oraz dostępności komunikacyjnej i cyfrowej	Zwiększenie stopnia uporządkowania rozwoju przestrzennego gminy; Poprawa dostępności komunikacyjnej mieszkańców oraz powiązań wewnętrznych i zewnętrznych gminy; Poprawa warunków poruszania się po gminie oraz bezpieczeństwa uczestników ruchu.	Powierzchnia terenów objętych obowiązującymi miejscowymi planami zagospodarowania przestrzennego (MPZP) [ha]	378	wzrost	UM Polanów / Referat przestrzenny. Powierzchnia w hektarach objęta obowiązującymi planami miejscowymi.
		Odsetek mieszkańców zgadzających się ze stwierdzeniem, że ich miejscowość jest dobrze skomunikowana z Polanowem i podstawowymi usługami [%]	28%	utrzymanie / wzrost	CAWI panelowe (co 3 lata). Odsetek respondentów wyrażających zgodę (oceny 6 i 7 w siedmiostopniowej skali) ze stwierdzeniem ujętym we wskaźniku.
		Odsetek mieszkańców wskazujących zły stan dróg lokalnych oraz kwestie bezpieczeństwa ruchu jako główny problem infrastrukturalny [%]	27%	spadek	CAWI panelowe (co 3 lata). Odsetek respondentów wskazujących to zagadnienie z kafeterii problemów.
Cel 5. Modernizacja infrastruktury technicznej oraz adaptacja do zmian klimatu	Poprawa stanu gospodarki wodno-kanalizacyjnej na terenie gminy; Ograniczenie skali niskiej emisji i poprawa jakości powietrza; Zwiększenie efektywności systemu gospodarki odpadami komunalnymi;	Odsetek mieszkańców pozbawionych dostępu do sieci kanalizacyjnej [%]	26,95%	spadek	UM Polanów / GPR / dane roczne. Szacunkowa liczba mieszkańców niepodłączonych do kanalizacji w relacji do populacji gminy.
		Udział budynków z nieekologicznymi źródłami ciepła w ogólnej liczbie budynków [%]	41,11%	spadek	CEEB / UM Polanów / GPR. Stosunek liczby budynków z nieekologicznymi źródłami ciepła do ogólnej liczby budynków objętych inwentaryzacją.

Strategia Rozwoju Gminy Polanów na lata 2026–2036

	Poprawa niezawodności i jakości funkcjonowania podstawowej infrastruktury technicznej	Udział odpadów zebranych selektywnie w relacji do ogółu odpadów komunalnych [%]	33,5%	wzrost	BDL GUS / dane roczne. Stosunek masy odpadów zebranych selektywnie do ogólnej masy odebranych odpadów.
		Odsetek mieszkańców wskazujących awarie infrastruktury wodno-kanalizacyjnej i jakość wody jako główny problem środowiskowy [%]	46%	spadek	CAWI panelowe (co 3 lata). Odsetek respondentów wskazujących to zagadnienie z kafeterii problemów.
Cel 6. Wzmocnienie spójności społecznej i wsparcie inicjatyw oddolnych	Wzrost aktywności obywatelskiej i rozwoju kapitału społecznego Poprawa stanu infrastruktury służącej integracji i aktywności lokalnych społeczności Wzrost ogólnego zadowolenia mieszkańców z warunków życia w gminie	Liczba nowopowstałych lub zmodernizowanych obiektów służących integracji lokalnych społeczności [szt.]	0	przyrost	UM Polanów / inwestycje własne. Liczba oddanych do użytkowania lub wyremontowanych obiektów w danym roku.
		Odsetek mieszkańców wskazujących niewystarczające wykorzystanie świetlic wiejskich i infrastruktury lokalnej jako główny problem społeczny [%]	14%	spadek	CAWI panelowe (co 3 lata). Odsetek respondentów wskazujących to zagadnienie z kafeterii problemów.
		Odsetek mieszkańców uznających gminę za dobre lub bardzo dobre miejsce do życia [%]	53%	wzrost	CAWI panelowe. Suma odpowiedzi „dobre” i „bardzo dobre” w ogólnym pytaniu o jakość życia.

Procedura prowadzenia sprawozdawczości oraz weryfikacji i oceny postępów w realizacji zamierzeń strategicznych

Monitoring postępów we wdrażaniu Strategii Rozwoju Gminy Polanów na lata 2026–2036 będzie prowadzony w cyklu rocznym, w powiązaniu z opracowywaniem Raportu o stanie Gminy.

Jednostki organizacyjne gminy oraz komórki Urzędu Miejskiego w Polanowie odpowiedzialne za realizację poszczególnych działań, zgodnie z powierzonym zakresem zadań, będą przekazywać Opiekunowi Strategii informacje dotyczące:

- aktualnych wartości wskaźników,
- stanu realizacji zadań,
- ewentualnych problemów lub barier we wdrażaniu działań.

Informacje te będą przekazywane do końca kwietnia każdego roku.

Na tej podstawie Opiekun Strategii przygotuje sprawozdanie z realizacji dokumentu i do dnia 31 maja, w ramach harmonogramu opracowania Raportu o stanie Gminy Polanów, przygotuje część dotyczącą realizacji Strategii, który następnie będzie przedstawiany Burmistrzowi Polanowa oraz Radzie Miejskiej w Polanowie.

Wyniki monitoringu oraz wnioski z oceny realizacji Strategii będą publikowane w sposób jawny, w szczególności na stronie internetowej Gminy Polanów.

Procedura aktualizacji Strategii

Przegląd i aktualizacja Strategii Rozwoju Gminy Polanów na lata 2026–2036 będą przeprowadzane nie rzadziej niż raz na 5 lat obowiązywania dokumentu. Dopuszcza się możliwość wcześniejszej aktualizacji w przypadku wystąpienia istotnych przesłanek uzasadniających potrzebę dostosowania zapisów Strategii do zmieniających się uwarunkowań społecznych, gospodarczych, środowiskowych, klimatycznych lub przestrzennych.

W przypadku uruchomienia procesu aktualizacji realizowane będą następujące działania:

1. Burmistrz Polanowa przedstawia na sesji Rady Miejskiej w Polanowie wniosek o rozpoczęcie procesu przeglądu Strategii.
2. W oparciu o decyzję Rady Miejskiej w Polanowie Burmistrz określa sposób przeprowadzenia aktualizacji, tj. pracę własną Urzędu Miejskiego w Polanowie lub zlecenie prac podmiotowi zewnętrznemu, oraz przygotowuje harmonogram działań.

3. W procesie weryfikacji i aktualizacji analizie mogą zostać poddane w szczególności:
 - o część diagnostyczna – poprzez odniesienie się do aktualnych danych statystycznych i wyników analiz;
 - o wizja rozwoju gminy – jej aktualność w kontekście zmian zachodzących w gminie i jej otoczeniu;
 - o cele strategiczne i kierunki działań – ich adekwatność do zweryfikowanej wizji rozwoju oraz aktualnych potrzeb mieszkańców;
 - o Obszary Strategicznej Interwencji, w tym ich aktualność, zakres i uzasadnienie;
 - o system monitorowania i wskaźniki realizacji Strategii.
4. Projekt zaktualizowanej Strategii zostaje przekazany do konsultacji społecznych.
5. Po zakończeniu konsultacji Strategia w nowej wersji przedstawiana jest Radzie Miejskiej w Polanowie do uchwalenia.

Ewaluacja ex-ante

Po opracowaniu ostatecznej wersji Strategii, a przed rozpoczęciem jej wdrożenia, przeprowadzona zostanie tzw. ewaluacja uprzednia (ex-ante), w zakresie następujących kryteriów:

- *trafności* – adekwatność postawionych celów i wybranych do realizacji zadań do zidentyfikowanych problemów, potrzeb i posiadanych zasobów;
- *skuteczności* – czy wyznaczone cele są możliwe do osiągnięcia poprzez zdefiniowane priorytety i działania;
- *efektywności* – ocena, czy zdefiniowane cele są uzasadnione pod względem przewidywanych nakładów finansowych;
- *spójności* wewnętrznej i zewnętrznej dokumentu.

Zgodność Strategii z dokumentami wyższego rzędu

Cele strategiczne wyznaczone w Strategii Rozwoju są zgodne z założeniami programowymi dokumentów wyższego rzędu. Strategia jest spójna z obowiązującymi dokumentami strategicznymi, planistycznymi oraz operacyjnymi obowiązującymi na poziomie europejskim, krajowym, regionalnym, ponadlokalnym i powiatowym, które mogą być istotne dla realizacji polityki rozwoju gminy Polanów, w tym w szczególności z:

- Strategią Rozwoju Województwa Zachodniopomorskiego do roku 2030;
- Strategią ZIT Koszalińsko-KołobrzESCO-Białogardzkiego Obszaru Funkcjonalnego (KKBOF).

Ramy finansowe i źródła finansowania

Realizacja Strategii Rozwoju Gminy Polanów na lata 2026–2036 będzie wymagała zapewnienia zróżnicowanych źródeł finansowania oraz elastycznego podejścia do planowania montażu finansowego. Zakres działań wskazanych w Strategii obejmuje zarówno przedsięwzięcia inwestycyjne, jak i działania społeczne, organizacyjne, edukacyjne, środowiskowe oraz promocyjne. Oznacza to konieczność korzystania z różnych instrumentów finansowych, dostępnych na poziomie lokalnym, regionalnym, krajowym i europejskim.

Ramy finansowe Strategii mają charakter kierunkowy. Ostateczne koszty poszczególnych działań będą każdorazowo doprecyzowywane na etapie przygotowywania projektów, dokumentacji technicznej, programów wykonawczych, wniosków o dofinansowanie oraz uchwał budżetowych. W perspektywie obowiązywania Strategii, obejmującej lata 2026–2036, należy również zakładać zmienność systemu finansowania polityki rozwoju, w tym pojawienie się nowych programów, instrumentów i źródeł wsparcia, których nazwy, zakres i warunki nie są obecnie możliwe do pełnego określenia.

W związku z tym poniższy katalog źródeł finansowania ma charakter otwarty i obejmuje główne kategorie potencjalnych źródeł finansowania działań strategicznych:

- **środki własne Gminy Polanów** – środki zabezpieczane w budżecie gminy oraz w wieloletniej prognozie finansowej, przeznaczane na realizację inwestycji, działań bieżących, programów lokalnych oraz jako wkład własny do projektów finansowanych ze źródeł zewnętrznych;
- **fundusze Unii Europejskiej** – środki dostępne w ramach perspektywy finansowej 2021–2027 oraz kolejnych perspektyw finansowych Unii Europejskiej, zarówno w programach krajowych, jak i regionalnych, przeznaczane m.in. na infrastrukturę techniczną, ochronę środowiska, adaptację do zmian klimatu, efektywność energetyczną, transport, usługi społeczne, edukację, cyfryzację, rozwój lokalny, przedsiębiorczość i aktywizację społeczną, w tym instrumenty odpowiadające obecnym programom, takim jak Fundusze Europejskie na Infrastrukturę, Klimat, Środowisko, Fundusze Europejskie dla Rozwoju Społecznego, Fundusze Europejskie na Rozwój Cyfrowy, program LIFE czy programy regionalne;
- **fundusze regionalne** – środki zarządzane na poziomie województwa zachodniopomorskiego, wspierające realizację polityki rozwoju regionu, w tym inwestycje i działania istotne dla gmin w zakresie infrastruktury, usług publicznych, środowiska, transportu, turystyki, kultury, edukacji, rynku pracy i włączenia społecznego, obecnie m.in. w ramach programu Fundusze Europejskie dla Pomorza Zachodniego;

- **środki krajowe i programy rządowe** – instrumenty finansowania działań samorządowych, obejmujące m.in. drogi lokalne, transport publiczny, mieszkalnictwo, opiekę nad dziećmi, politykę senioralną, sport, kulturę, ochronę zabytków, bezpieczeństwo publiczne, cyfryzację, rozwój obszarów wiejskich oraz wsparcie usług społecznych, w tym programy odpowiadające obecnym instrumentom, takim jak Rządowy Fundusz Rozwoju Dróg, Fundusz Rozwoju Przewozów Autobusowych, Aktywny Maluch, Senior+ czy programy resortowe w obszarze sportu i kultury;
- **fundusze celowe i środki instytucji publicznych** – środki pochodzące m.in. z funduszy ochrony środowiska i gospodarki wodnej, funduszy związanych z termomodernizacją, mieszkalnictwem, dostępnością, ochroną gruntów rolnych, rozwojem infrastruktury, bezpieczeństwem oraz ochroną dziedzictwa kulturowego, w tym instrumenty odpowiadające obecnym programom takim jak Czyste Powietrze, Ciepłe Mieszkanie, Fundusz Termomodernizacji i Remontów, Fundusz Doptat BGK czy programy PFRON;
- **środki przeznaczone na rozwój obszarów wiejskich, rolnictwa i lokalnych produktów** – instrumenty wspierające rozwój sołectw, małej infrastruktury lokalnej, rolnictwa, przetwórstwa, przedsiębiorczości wiejskiej, lokalnych produktów, krótkich łańcuchów dostaw, turystyki wiejskiej i działań realizowanych przez lokalne grupy działania, w tym programy odpowiadające obecnym instrumentom wspierającym rozwój obszarów wiejskich, środki Wspólnej Polityki Rolnej, programy odnowy wsi oraz inicjatywy realizowane za pośrednictwem lokalnych grup działania;
- **środki dla organizacji pozarządowych i podmiotów społecznych** – programy wspierające aktywność obywatelską, integrację społeczną, wolontariat, edukację, działania młodzieżowe, kulturę, sport, profilaktykę, pomoc społeczną oraz rozwój lokalnych inicjatyw realizowanych przez stowarzyszenia, fundacje, koła gospodyń wiejskich, kluby sportowe i inne podmioty społeczne, programy wspierania inicjatyw obywatelskich, w tym NOWEFIO oraz programy Narodowego Instytutu Wolności, Erasmus+, Europejski Korpus Solidarności czy programy grantowe dla organizacji lokalnych;
- **środki prywatne i partnerskie** – inwestycje oraz działania realizowane przez przedsiębiorców, mieszkańców, organizacje społeczne i inne podmioty prywatne, w tym w formule partnerstw, współpracy projektowej, sponsoringu, społecznej odpowiedzialności biznesu lub partnerstwa publiczno-prywatnego;
- **instrumenty zwrotne i mieszane** – pożyczki, preferencyjne kredyty, obligacje, instrumenty finansowe, mechanizmy łączące dotacje ze wsparciem zwrotnym oraz inne formy finansowania, które mogą być wykorzystywane zwłaszcza przy większych przedsięwzięciach infrastrukturalnych, energetycznych, mieszkaniowych i środowiskowych.

Zróżnicowanie źródeł finansowania pozwoli Gminie Polanów elastycznie reagować na dostępne możliwości wsparcia oraz dostosowywać sposób realizacji działań do

zmieniających się warunków finansowych, organizacyjnych i prawnych. Skuteczne wdrażanie Strategii będzie wymagało systematycznego monitorowania dostępnych programów, przygotowywania projektów gotowych do ubiegania się o środki zewnętrzne oraz łączenia różnych źródeł finansowania w sposób odpowiadający charakterowi planowanych działań.